

Ermont

L'INFORMATION MUNICIPALE

magazine

UNE FIN D'ANNÉE

MA Gi QUE!

Dossier p. 11-13



ACTUS

Rentrée : les inscriptions
scolaires lancées le 5 janvier

➡ page 7

ÉVÉNEMENT

Vœux 2026 : 5 dates, 5 lieux,
au plus près des Ermontois

➡ page 14

CULTURE

Un 31 décembre spectaculaire
avec "Les Vilaines"

➡ page 18

tout à dom services

📞 01 34 16 58 70

MÉNAGE, REPASSAGE

AIDE AUX SÉNIORS
HANDICAP

GARDE D'ENFANTS

JARDINAGE, BRICOLAGE

50 %
de crédit
d'impôt*

CONSEILS
& DEVIS
GRATUITS

1 Avenue de l'Europe
95600 EAUBONNE

Déclaration et Autorisation n°SAR492497680
Service autonomie Finess étab. n°950034751

www.toutadomservices.com

*Selon art.199 sexdecies du C.G.I.

services à
la personne

FRÉQUENCE Audition

Pour les fêtes de fin d'année, nous vous offrons **200€ de remise par appareil auditif** ainsi qu'un chargeur d'une valeur de **249€**.

N'attendez plus pour faire tester votre audition gratuitement et essayer des appareils auditifs sans engagement d'achat.

18 rue de Stalingrad
95120 ERMONT
01 34 37 45 92

Ouverture du lundi au vendredi
de 9h30 à 18h30

Prise de RDV
par téléphone ou Doctolib

Test auditif
GRATUIT

FRÉQUENCE
Audition

Reste à charge
0€

Alison TURBANA

18 rue de Stalingrad
95120 ERMONT
01 34 37 45 92

*classe II

Vente de véhicules neufs et d'occasions

Entretien et réparations mécaniques
TOUTES MARQUES

Carrosserie - Bris de glace
VEHICULES DE COURTOISIE

Partenaire

MAIF MACIF Matmut

AUTO-SERVICES ST-LEU

184, rue de Paris - 01 39 60 91 80

GM

Pompes Funèbres Marbrerie GM

Permanence décès
06 73 62 31 60

2, rue Michelet
95320 Saint-Leu la Forêt
Tél : 01 34 13 68 82
Habilitation n°1695041

18, rue de l'Egalité
95230 Soisy sous Montmorency
Tél : 01 39 89 17 88
Habilitation n°1695042

pfgm.soisy@gmail.com
www.gmfuneraire.fr

| | |
|---|----------|
| ■ Éditorial | p. 3 |
| ■ Retour en images | p. 4-6 |
| ■ Actus | p. 7-8 |
| ■ Vie locale | p. 9 |
| ■ Seniors / jeunesse | p. 10 |
| ■ Dossier : Programme des festivités de Noël sur Ermont | p. 11-13 |
| | |
| ■ Agenda des vœux 2026 | p. 14 |
| ■ Lettre du Père Noël et page Jeux | p. 15-16 |
| ■ Famille | p. 17 |
| ■ Culture | p. 18 |
| ■ Cinéma | p. 19 |
| ■ Tribunes d'expression | p. 20-21 |
| ■ Vie pratique | p. 22 |

Si vous ne recevez pas normalement le magazine municipal, contactez la société Champar au n° vert suivant 0 800 07 12 50.

Chères Ermontoises, chers Ermontois,

Nous voilà déjà au mois de décembre ! Le temps passe décidément très vite, et l'on se surprend parfois à se demander où sont passés les mois précédents. Pourtant, chaque fin d'année apporte avec elle une atmosphère particulière, une douceur presque palpable, faite de retrouvailles, de préparatifs et de cette petite magie qui réchauffe même les journées les plus froides.

Décembre, c'est évidemment la magie de Noël qui s'installe peu à peu dans notre commune. Dès les premiers jours du mois, le Parc de la Mairie se pare de lumières, de décorations et d'ambiances féériques. Comme chaque année, il se transforme en un véritable lieu enchanté, un espace où l'on peut flâner, rêver, sourire... que l'on soit petit ou grand. C'est un endroit où l'on s'arrête parfois juste quelques minutes, pour admirer une installation, pour profiter d'un instant hors du temps, ou pour ressentir ce qui fait l'esprit de Noël : la convivialité, la douceur et le partage.

Les actualités du mois de décembre sont elles aussi riches et variées. À commencer par l'atelier fresque à la Maison des aînés, dont le succès n'a fait que confirmer l'envie de créer, de se retrouver et de continuer à faire vivre des initiatives porteuses de sens. Cette fresque, au-delà de son aspect artistique, reflète la vitalité et la participation de nos aînés, qui apportent chaque fois une contribution précieuse à la vie de la commune.

Nous poursuivons également les Cafés des référents, des moments essentiels pour échanger, poser des questions, proposer des idées ou simplement rencontrer celles et ceux qui œuvrent quotidiennement au plus près des habitants.

Dans la même dynamique, les permanences de votre Police municipale continuent d'assurer une présence rassurante et un accompagnement de proximité, toujours dans un esprit d'écoute et de disponibilité.

J'aimerais également rappeler l'importance de la Maison des familles, un lieu ouvert à toutes et à tous, sans aucune condition, sans formalité particulière, sans jugement. C'est un espace où l'on peut venir partager ses expériences, trouver des conseils, poser des questions, ou simplement passer un moment agréable. Par exemple, l'apéro des papas/mamans est une belle occasion d'échanger entre parents, de se soutenir, de rire ensemble autour des défis du quotidien ou des petites victoires familiales. La Maison des familles est un véritable foyer d'échanges et de solidarité, et j'encourage chacun à s'y rendre.

Enfin, tout comme l'année dernière, je viendrai à votre rencontre dans vos quartiers pour vous présenter mes vœux, en compagnie de mes collègues. Ces moments d'échange sur le terrain me tiennent particulièrement à cœur : ils nous permettent de dialoguer, de mieux comprendre vos attentes, de recueillir vos impressions et de continuer à faire vivre ce lien indispensable entre élus et habitants.

Belles fêtes de fin d'Année, remplies de douceur et de belles surprises.

Votre Maire, Xavier Haquin

X. Haquin

Magazine de la ville d'Ermont édité par la Direction de la Communication et des Archives de la ville d'Ermont - Mairie, 100 rue Louis-Savoie, BP 40083, 95123 Ermont Cedex - 09 70 80 93 47 - mairie@ville-ermont.fr - www.ermont.fr - Directeur de la publication : Xavier Haquin - Comité de rédaction : Pauline Saussereau, Iram Nazir - Photographies / illustrations : Mairie d'Ermont, Adobe stock - Réalisation de la maquette : scoop communication - 585 rue de la Juine, 45160 Olivet - 02 38 63 90 00 - Mise en page de la maquette : Direction de la Communication et des Archives - Régie publicitaire : Cithéa Communication - 01 53 92 09 00 - Impression : RAS - 95400 Villiers-le-Bel - 01 39 33 01 01 - Tirage : 15 500 exemplaires - Publication mensuelle - Distribution : Champar - Dépôt légal : décembre 2025 - ISSN : 0296-015X



Ronde d'Ermont : encore un record de participation ! 16 NOVEMBRE

Toujours plus nombreux, nos coureuses et coureurs du dimanche 16 novembre ont battu le record de participation lors de la 29^e Ronde d'Ermont : 1377 inscrits à l'arrivée de notre traditionnelle course à pied (370 sur le 5 km / 1007 sur le 10 km).

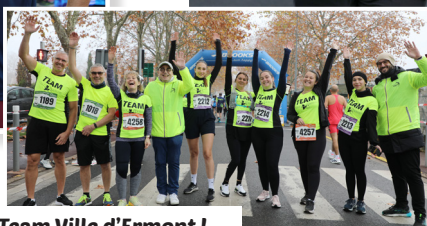
Merci à tous les participants, organisateurs, services municipaux, signaleurs et bénévoles associatifs !



Album complet
et résultats !



Bravo à Barbara, notre participante de 86 ans (10 km)



Bravo à la Team Ville d'Ermont !



BOOSTE TON TÉLETHON !

Comme chaque année, Ermont se mobilise en nombre pour récolter un maximum de dons au profit de la recherche médicale. Rejoignez-nous sur les nombreuses animations de la Ville, qui ont d'ores et déjà commencé !



**Programme
du Grand week-end !**

FÊTE DU NUMÉRIQUE AU CENTRE SOCIO-CULTUREL FRANÇOIS-RUDE 8 NOVEMBRE



COMMÉMORATION : ARMISTICE DU 11 NOVEMBRE 1918

11 NOVEMBRE



TORNADE : CÉRÉMONIE D'HOMMAGE AUX VICTIMES, SINISTRÉS, AGENTS ET FORCES DE SÉCURITÉ ET DE SECOURS 20 NOVEMBRE



En présence de Monsieur le Maire, Valérie Péresse, présidente de la Région, Philippe Court, Préfet du Val-d'Oise, Marie-Christine Cavechi, présidente du Département du Val d'Oise, Benoît Blanchard, député de circonscription, Luc Strehaiano, vice-président du SDIS 95, Yahia Yahoui, chef de service du SAMU 95, du Conseil municipal et des élus du Conseil municipal des enfants et des jeunes.

FESTIVAL DU JEU 15 NOVEMBRE



Près de
1300
visiteurs !



SEMAINE DE SENSIBILISATION CONTRE LES VIOLENCES DOMESTIQUES ET INTRAFAMILIALES DANS LES CENTRES SOCIO-CULTURELS ET MAISON DE QUARTIER DU 25 AU 28 NOVEMBRE

Divers
ateliers



Charge mentale



Art-thérapie



Socio-esthétique

+ Ateliers créatifs, sophrologie, fresque, exposition...



Inscriptions scolaires 2026-2027 : la campagne lancée le 5 janvier

Dès le mois prochain, les parents concernés pourront inscrire leur(s) enfant(s) dans les écoles maternelles de la ville pour l'année scolaire 2026-2027.

Si votre enfant est né en 2023 **uniquement**, il est déjà temps de penser à l'inscrire à l'école ! La municipalité lancera début janvier sa campagne annuelle d'inscriptions scolaires, pour l'année 2026-2027.

MODALITÉS D'INSCRIPTION

Deux possibilités pour inscrire votre ou vos enfants :

✓ **Inscription PAR MAIL du 5 janvier au 27 mars** > fiche d'inscription complétée et pièces justificatives à envoyer à inscriptions.scolaires2026@ville-ermont.fr

✓ **Inscription SUR RENDEZ-VOUS du 2 mars au 27 mars** > dépôt de votre dossier papier complet (fiche d'inscription

remplie + photocopies de vos justificatifs) à la Maison communale des Solidarités Jacques Berthod, 100 rue Louis-Savoie, les mercredis de 13h30 à 20h.

Prise de rdv sur www.ermont.fr ou au 09 70 80 93 47 - touche 1 (dès le 5/01).

Après traitement du dossier, la Direction de l'Éducation communiquera aux familles, dans les meilleurs délais, l'école d'affectation de leur(s) enfant(s).

📄 **Formulaire, liste des pièces à fournir et mode d'emploi sur www.ermont.fr**



QUOTIENT FAMILIAL : RAPPEL

Pour toute nouvelle inscription ou changement de situation fiscale, transmettez vos justificatifs via la messagerie de votre compte sur le Portail famille !

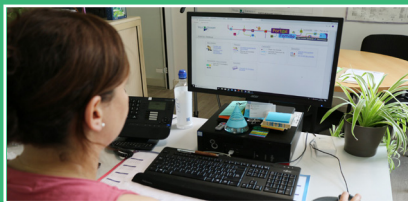
+ d'infos et règlement : www.ermont.fr



Au-delà du 27 mars, les enfants pourraient être inscrits dans une école hors secteur, selon les places disponibles.

ÇA CONTINUE !

PORTAIL FAMILLE : PERMANENCES D'ACCOMPAGNEMENT



Besoin d'accompagnement pour vos inscriptions à la cantine ou aux accueils de loisirs ? Des permanences physiques sont mises en place pour vous aider :

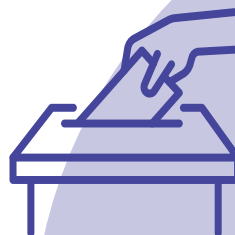
📍 **CSC Les Chênes, 9 rue Utrillo**
Mercredi → 9h-12h

📍 **Maison communale des Solidarités Jacques-Berthod (100 rue Louis-Savoie)**
Mercredi → 13h30-19h30

Accès libre, sans rendez-vous. En période scolaire.

Vous n'avez pas encore d'identifiant sur le Portail famille ? Contactez la Direction de l'Éducation au 09 70 80 93 47 (touche 1).

ÉLECTIONS
MUNICIPALES
15 et 22 mars
2026



Flashez-moi



INSCRIPTIONS SUR LES LISTES ÉLECTORALES

Les élections municipales 2026 auront lieu en mars prochain (1^{er} tour : 15 mars / 2^e tour : 22 mars). Pour pouvoir voter, vous devrez être inscrit sur les listes électorales.

Si vous n'êtes pas (encore) inscrit, la démarche est simple et rapide, que ce soit en ligne, en mairie ou par courrier.



DATES LIMITES

● Jusqu'au **mercredi 4 février 2026** en ligne sur www.elections.interieur.gouv.fr

● Jusqu'au **vendredi 6 février 2026** en mairie - service État-civil (100 rue Louis-Savoie) ou par courrier



Un doute sur votre inscription ? Vérifiez-la en ligne !

📄 Pièces à fournir : www.ermont.fr

En bref

CAFÉS DES RÉFÉRENTS

Venez rencontrer vos élus et vos habitants référents sur le **marché Saint-Flaive (espace de convivialité sous la halle)** pour discuter des projets en cours, faire remonter vos doléances... Prochains rendez-vous : **mercredi 3 décembre** et **samedi 13 décembre (10h-12h)**.
➡ Accès libre et gratuit.



RÉSEAU BRONCHIOLITE

L'association "Réseau Bronchiolite Île-de-France" a réactivé son centre d'appels jusqu'au 11 janvier 2026. Des standardistes spécialisés vous communiqueront les coordonnées de kinésithérapeutes ou médecins libéraux disponibles le week-end et jours fériés, sur prescription médicale.
➡ www.reseau-bronchio.org
Gestes barrières et conseils utiles sur iledefrance.ars.sante.fr



TRANQUILLITÉ PUBLIQUE : PERMANENCES SUR LE MARCHÉ

Venez rencontrer vos Polices municipale et nationale sur votre marché !
Prochaines permanences :
► **Mercredi 10 décembre et samedi 20 décembre**
► **Mercredi 7 janvier et samedi 24 janvier**
Nos policiers seront présents pour vous informer, écouter, orienter...
➡ **8h30-12h30. Marché Saint-Flaive.**
Accès libre et gratuit.



CONSEIL MUNICIPAL

Le prochain Conseil municipal aura lieu le **vendredi 12 décembre** à 19h au Théâtre Pierre-Fresnay (3 rue Saint-Flaive Prolongée).
Séance publique, ouverte à tous.
➡ **Ordre du jour : www.ermont.fr**



PERMANENCES MUTUELLE SANTÉ VAL PARISIS AGGLO

AH l'assurance pour tous, en partenariat avec la Communauté d'agglomération Val Parisis, vous aide gratuitement à trouver une mutuelle santé au meilleur tarif. Prochaine permanence : **jeudi 11 décembre (13h30-17h)** à la médiathèque André-Malraux, 9 rue de la République.
➡ **Gratuit, sur rdv au 02 35 76 47 20.**



Noël : fermeture anticipée de vos services les 24 et 31/12



Pas de permanence sans rdv des élus les **SAMEDIS 20 ET 27 DÉCEMBRE !**

À l'occasion des fêtes de fin d'année, vos services municipaux seront exceptionnellement **fermés au public les mercredis 24 et 31 décembre à 12h** (sauf accueils de loisirs, offices de restauration, crèches et Maison des aînés qui fermeront à **13h30**).

La ludothèque (30 bis rue Maurice Berteaux) sera exceptionnellement fermée le mercredi 24 décembre en matinée.

À noter que la Police municipale et les agents de propreté resteront mobilisés pour garantir la tranquillité et la sécurité des Ermontois, ainsi que le nettoyage des espaces publics. Vos animations de Noël au Village seront maintenues le 24 décembre après-midi.

➡ Infos complètes sur www.ermont.fr

JOYEUSES FÊTES !



OUVERTURE / FERMETURE DES ÉQUIPEMENTS SPORTIFS

La piscine municipale Marcellin Berthelot sera fermée au public durant vacances de Noël, **DU LUNDI 22 DÉCEMBRE AU DIMANCHE 4 JANVIER inclus.**



Complexes sportifs **OUVERTS** au public :

✓ **DU 22 AU 28 DÉCEMBRE**
BERTHELOT - TENNIS, DAUTRY, RENOIR ET RÉBUFFAT
→ 8H30 - 17H (extérieurs uniquement pour la pratique libre)

✓ **DU 29 DÉCEMBRE AU 4 JANVIER**
BERTHELOT (TENNIS), DAUTRY, RENOIR, RÉBUFFAT, SAINT-EXUPÉRY ET VAN GOGH
→ **HORAIRES HABITUELS**
Attention : fermeture les mercredi 24/12 et 31/12 à 12h + jeudis 25/12 et 1^{er}/01.



VOTRE CALENDRIER DE COLLECTE EN BOÎTE AUX LETTRES !

Le calendrier de collecte 2026 du Syndicat Emeraude sera distribué sur Ermont (pavillons et logements collectifs), en même temps que votre journal municipal de décembre. À l'intérieur, vous y trouverez les jours de ramassage des différents flux de déchets (ordures ménagères, emballages recyclables, végétaux, encombrants...). À noter que **les jours de ramassage restent inchangés en 2026 !**

Calendrier également disponible en ligne



COLLECTE EXCEPTIONNELLE DES SAPINS
Naturels et non floqués uniquement
Collecte : Lundi 5 et lundi 12 janvier
À sortir la veille au soir



Ermont-Eaubonne : nouvelle ligne de bus vers l'aéroport de Roissy

Transdev Express Roissy annonce l'ouverture de la ligne 9509 qui reliera notre commune à la plateforme aéroportuaire dès le 1^{er} décembre 2025 !



- ✓ **De nouveaux véhicules confortables, accessibles PMR, avec climatisation et ports USB**
- ✓ **Trajet complet entre Ermont-Eaubonne et l'aéroport estimé entre 1h et 1h10, selon la circulation.**
- ✓ **Tarif Bus-Tram Île-de-France Mobilités (pas de "supplément" aéroport)**

Plan détaillé de la ligne et horaires complets



À compter du 1^{er} décembre, vous pourrez vous rendre en bus à l'aéroport de Paris Charles de Gaulle, en 1h seulement depuis Ermont !

Exploitée par Transdev Express Roissy pour le compte d'Ile-de-France Mobilités, cette nouvelle ligne express 9509 fera le lien **entre la gare d'Ermont-Eaubonne (quai 11) et la gare de Roissypôle (Terminal 3)** en passant par la gare de Garges Sarcelles.

EN SERVICE DU LUNDI AU SAMEDI

Elle desservira notre territoire **du lundi au vendredi de 5h du matin à minuit** avec une fréquence de passage de 15 minutes en heures de pointes et de 30 minutes en heures creuses. Le samedi, la fréquence sera d'un passage toutes les heures. Cette ligne express ne circulera pas les dimanches et jours fériés.

MODIFICATIONS DE QUAI GARE ERMONT-EAUBONNE

L'organisation des quais évolue pour faciliter vos déplacements !

Les lignes **38-04** (direction Hôpital d'Eaubonne / rue de Saint-Prix) et **30-11** (direction La Tour / Les Espérances) sont désormais accessibles au **quai n°10**.



Portage à domicile : la bibliothèque vous livre !

Si vous aimez la lecture, mais qu'une mobilité réduite, l'âge, un accident ou la maladie vous empêchent d'aller à la médiathèque, vous pouvez bénéficier du **service gratuit de portage de documents à domicile**.

Vos bibliothécaires vous apporteront sur rendez-vous des livres, ouvrages en gros caractères, livres audio, magazines, jeux, disques et vidéos, selon vos goûts et vos envies.

➤ **Inclus dans votre abonnement annuel au réseau des médiathèques.**



➤ **Médiathèque André-Malraux**
9 rue de la République
01 34 44 19 99
mediatheque.ermont@valparisis.fr



À noter que vos bibliothécaires se rendent également chaque mois à l'EHPAD Les Primevères et à la Résidence Jeanne d'Arc pour proposer des prêts aux résidents !

En bref



PORTES OUVERTES BTP CFA

Le Centre de formation d'Ermont dédié aux métiers du bâtiment et de la construction, organise des portes ouvertes pour faire découvrir ses formations du CAP au BTS.

➤ **Samedi 17 janvier (9h-12h30)**

➤ **Samedi 21 mars (9h-12h30)**

➤ **Mardi 19 mai (17h-19h)**

➤ **18 bis rue Ferdinand-Buisson**
Tél. : 01 34 15 77 52.



MADE IN ERMONT CONSOMMEZ LOCAL !

En ces fêtes de fin d'année, pensez local et consommez chez nos artisans et commerçants locaux ! (restauration, shopping cadeaux, tenues de fête, mise en beauté...)

Ateliers "Prévention arnaques" avec la Police municipale

Fraudes numériques, dangers dans la rue, abus de faiblesse, comment s'en prémunir ?

La Police municipale propose plusieurs ateliers de prévention des arnaques à la Maison des aînés.

Conseils et bons réflexes pour éviter de se faire avoir ! La Police municipale propose des ateliers de prévention des arnaques à la Maison des aînés **les mercredis 25 février et 11 mars de 14h à 15h.**

En effet, les seniors sont parfois la cible privilégiée d'arnaques venant d'escrocs qui agissent par téléphone, sur internet, à domicile... Ces ateliers pratiques en compagnie du référent seniors de la Police municipale, vous aident à connaître les bonnes pratiques pour vous protéger et savoir à qui vous adresser si vous êtes victime.

QUELQUES CONSEILS

- ✓ Ne pas agir dans la précipitation : les fraudeurs agissent très souvent en vous expliquant que la situation est très urgente.
- ✓ En cas de doute, demander de l'aide à une personne de confiance.
- ✓ Ne jamais communiquer de données personnelles si vous ne vous êtes pas assuré de la légitimité de la demande.
- ✓ Éviter de vous connecter à vos comptes ou d'effectuer des achats sur un ordinateur partagé ou un réseau wifi public.



Séance de décembre COMPLÈTE !

Gratuit, sur inscription

➡ À la Maison des aînés, 44 rue de Stalingrad - Gratuit, 65 ans et + sur inscription au 01 30 72 38 47 ou 09 70 80 93 47 (touche 2) - places limitées

En bref...

INSTANTS SENIORS À LA MAISON DES AÎNÉS

Moment de convivialité et de loisirs.

- Lundi de 14h à 16h - du mardi au vendredi de 14h à 17h
- ➡ + d'infos au 09 70 80 93 47 (touche 2) / 01 30 72 38 47
- Gratuit, sans inscription - 44 rue de Stalingrad



DÉJEUNER À LA MAISON DES AÎNÉS

Venez savourer les bons plats de la Cuisine centrale.

- Du lundi au vendredi de 12h à 14h
- ➡ Inscription puis réservation des repas à la Maison des aînés.
- Tarif d'un repas : 6,60€ pour les seniors ermontois / 9,90€ pour les personnes invitées par les seniors inscrits



CRÉATION DE BRACELETS/COLLIERS

- 11, 16 et 23 décembre de 14h30 à 16h
- ➡ + d'infos au 09 70 80 93 47 (touche 2) / 01 30 72 38 47
- Gratuit, sans inscription - 44 rue de Stalingrad

GOÛTER PARTAGÉ

- Vendredi 19 décembre à partir de 14h30
- ➡ Chacun apporte quelque chose.
- Gratuit, sans inscription - 44 rue de Stalingrad



LE CINÉ-DUO DE RETOUR !

- Accueil convivial autour d'un café dès 13h30,
- Mardi 9 décembre (détails p. 19)
- ➡ 3 rue St-Flaive Prolongée / Tarif : 5€



Actus Jeunesse

CHANTIERS JEUNES



Vous avez entre 16 et 19 ans, vous habitez Ermont et vous n'avez pas encore réalisé de chantier jeunes ? C'est le moment de vous inscrire !

50 postes sont à nouveau à pourvoir cette année, pour un contrat à durée déterminée (CDD) de 9 à 10 jours, rémunéré à hauteur du SMIC, entre la mi-juin et la mi-août 2026.

➡ Dossier de candidature sur www.ermont.fr

Date limite de dépôt de dossier : 6 janvier 2026
à la Structure Information Jeunesse (au CSC Rude)

POINT ACCUEIL ÉCOUTE JEUNES (PAEJ)



Accessible aux jeunes de 11 à 25 ans, le PAEJ, localisé au Centre socio-culturel François-Rude, offre écoute, soutien et orientation aux Ermontois rencontrant des difficultés dans leur vie quotidienne (mal-être, souffrance psychique, difficultés scolaires ou relationnelles, conflits familiaux...).

➡ Allée Jean-de-Florette

Gratuit, anonyme et sans rendez-vous

+ d'infos au 06 17 43 28 77 ou sur www.ermont.fr



DOSSIER

LES FESTIVITÉS DE NOËL



Rejoignez nos nouvelles
mascottes "Casse-
noisettes" et profitez
des nombreuses
animations sur la ville...
vivez une
fin d'année MAGIQUE !



LES ANIMATIONS SUR LA VILLE

Activités
gratuites !
(sauf cinéma et
spectacle
"Casse-noisette")

MARCHÉ DE NOËL



▼ PARC DE LA MAIRIE
SAM. 13 (10H-19H30) ET DIM. 14/12 (10H-18H)

- * 20 commerçants locaux
- * Patinoire, atelier « Lettre au Père Noël », maquillage, bar à chocolat chaud (offert aux enfants), balade en calèche et poney, fanfare...
détails sur www.ermont.fr

FÊTE DES CENTRES SOCIO-CULTURELS

- ▼ AUX CSC LES CHÊNES, FRANÇOIS-RUDE ET MAISON DE QUARTIER | SAMEDI 13/12 (15H-19H)
- * Spectacle, ateliers créatifs, photo avec le Père Noël, gourmandises...

BALLET-FÉRIE "CASSE-NOISETTE"

- ▼ THÉÂTRE PIERRE-FRESNAY | SAMEDI 13/12 À 18H
- * Dès 6 ans, tarif plein : 29€ / tarif réduit : 24€

CONCERT DE NOËL PAR LE CONSERVATOIRE

- ▼ CARREFOUR (BD POMPIDOU) | SAMEDI 13/12 À 15H
- * Gratuit, en accès libre

CINÉ P'TIT DÉJ'

- ▼ THÉÂTRE PIERRE-FRESNAY | DIMANCHE 14/12
- * Projection du film d'animation "La petite fanfare de Noël" dès 3 ans - Petit-déjeuner offert aux enfants en présence de la Team du Père Noël
 - Deux séances : 9h15 ou 10h15
 - Tarif : 4,50€

BOÎTE AUX LETTRES DU PÈRE NOËL

- ▼ PARC DE LA MAIRIE | JUSQU'AU 19/12 INCLUS.
- * Modèle de lettre dans ce magazine.

RETROUVEZ LA TEAM DU PÈRE NOËL

Distribution de friandises et photo avec le Père Noël, la Mère Noël, le lutin, le pain d'épices, le renne rigolo et notre couple de casse-noisettes !

SUR LE MARCHÉ DE NOËL

- ▼ PARC DE LA MAIRIE | SAM. 13/12 (10H-12H, 15H-17H, 18H30-19H30)
ET DIM. 14/12 (11H-12H, 15H-18H)

BALLET-FÉRIE "CASSE-NOISETTE"

- ▼ THÉÂTRE PIERRE-FRESNAY | SAMEDI 13/12 (17H30-18H)

AU CINÉ P'TIT DÉJ'

- ▼ THÉÂTRE PIERRE-FRESNAY | DIMANCHE 14/12 (9H15-11H)

SUR LE VILLAGE DE NOËL

- ▼ PARC DE LA MAIRIE | SAM. 20/12 AU MER. 24/12
AUX HORAIRES D'OUVERTURE DU VILLAGE



ANIMATION SUR LE MARCHÉ ST-FLAIVE

- ▼ MARCHÉ ST-FLAIVE | SAM. 6/12 (9H-13H)
- * Visite du Père Noël accompagné d'un groupe de musique
 - * Tombola avec de nombreux lots à gagner

Ouvert les mercredis 24/12 et 31/12
aux horaires habituels

* Concours des décorations de Noël
> inscriptions jusqu'au 10/12

* Exposition des crèches de Noël en
l'Église St-Flaive > jusqu'au 26/12
Remise des prix le 20/12

* Illuminations de Noël dans la ville
> jusqu'au 11/01



LE VILLAGE DE NOËL



PARC DE LA MAIRIE
100 rue Louis-Savoie

Entrée libre
et animations
gratuites !

DU SAMEDI 20 AU DIMANCHE 28 DÉCEMBRE
(fermé les 25 et 26 décembre)

**CÉRÉMONIE D'OUVERTURE
DU VILLAGE DE NOËL
SAMEDI 20 DÉCEMBRE
DÈS 15H**

+ remise des prix des concours
de décorations et de crèches !

**LANCEMENT AVEC LE DISCOURS
DE M. LE MAIRE PUIS
ANIMATION MUSICALE AVEC
"JAZZ N'GOSPEL"**

**+ SPECTACLE ŒCUMÉNIQUE
À 17H**



HORAIRES D'OUVERTURE

Samedi 20 décembre
15h-19h30

Dimanche 21 décembre
15h-19h30

Lundi 22 décembre
15h-19h30

Mardi 23 décembre
15h-19h30

Mercredi 24 décembre
15h-17h

Samedi 27 décembre
15h-19h30

Dimanche 28 décembre
15h-19h30

PATINOIRE

Accessible aux horaires d'ouverture du village
À partir de 3 ans / patins disponibles
pour les petits avec aide au patinage.



- Animations au village -

★ **Balade en poney** - les samedis 20 (16h-19h) et 27 décembre (15h-19h)

★ **Ateliers créatifs** - du samedi 20 au dimanche 28 décembre
(aux horaires d'ouverture du Village de Noël)

★ **Maquillage** - samedi 20, dimanche 21, mardi 23, samedi 27 décembre
(aux horaires d'ouverture du Village de Noël)

★ **Tattoo** - samedi 20, lundi 22, mercredi 24, dimanche 28 décembre
(aux horaires d'ouverture du Village de Noël)

★ **Espace détente et jeux** - du samedi 20 au dimanche 28 décembre
(aux horaires d'ouverture du Village de Noël)

★ **Accordeoniste** - mardi 23 décembre à 15h30, 17h et 18h30

★ **Animation conte** - samedi 27 décembre à 15h30, 16h30 et 17h30

★ **Orchestre Dixieland parade** - dimanche 21 décembre à 15h30, 17h et 18h30
et dimanche 28 décembre à 15h30, 17h et 18h30

STANDS DE GOURMANDISES

crêpes, cookies...

Payants, aux horaires
d'ouverture du village

DANSE AVEC LE RENNE RIGOLO SUR LA PATINOIRE

Samedi 27 décembre
15h30-16h, 16h30-17h et 18h30-19h

Dimanche 28 décembre
16h30-17h et 18h30-19h



2026 : des vœux au cœur des quartiers

ACCÈS LIBRE
ET GRATUIT

Monsieur le Maire, le Conseil municipal et le Conseil municipal d'Enfants et de Jeunes viendront à votre rencontre pour partager un moment festif autour de la galette des rois et pour vous souhaiter une très belle année.

5 dates, 5 lieux, au plus près des Ermontois :

DE 15H À 17H

SAMEDI 24 JANVIER
LES CHÊNES / BALZAC / BAPAUMES / ROSSIGNAUX
RUE DE LA CONCORDE (DEVANT LA CHAPELLE DES CHÊNES)

DIMANCHE 11 JANVIER
ESPÉRANCES / ARTS
RUE DE WIERDEN

MAIRIE



SAMEDI 10 JANVIER
JULES-FERRY / CERNAY / CENTRE-VILLE
PARC BEAULIEU - RUE DE LA RÉPUBLIQUE

SAMEDI 17 JANVIER
PASSERELLES / CARREAUX
PARVIS DU LYCÉE GUSTAVE-EIFFEL

DIMANCHE 18 JANVIER
GROS-NOYER / ERMONT-EAUBONNE
RUE DU GÉNÉRAL LECLERC (PLACE INTERMARCHÉ)

Au programme

VŒUX DES CMEJ
DISCOURS DE M. LE MAIRE
JAZZ BAND
COCKTAIL ET
GALETTE DES ROIS

L'artbre du
vivre-ensemble

porteur de force,
de stabilité et
de persévérance
grâce à ses racines.

CHER PÈRE NOËL

CETTE ANNÉE, J'AI ÉTÉ...

- ☐ EXTRÊMEMENT SAGE !
- ☐ MOYENNEMENT SAGE...
- ☐ PAS TRÈS SAGE

MAIS PROMIS, JURÉ, JE VAIS ME RATTRAPER !!!



VOICI MA LISTE DE CADEAUX :



DES BISOUS

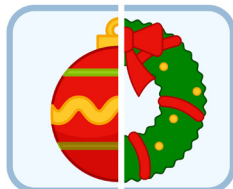
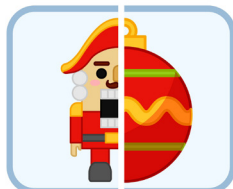
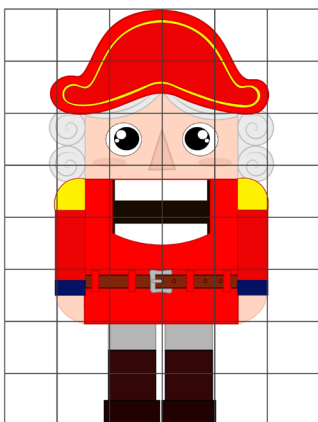
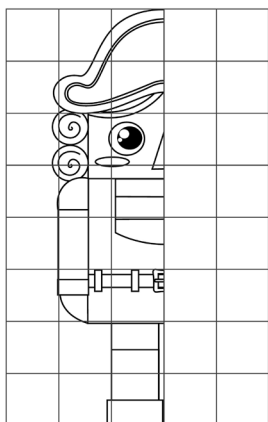
SIGNÉ : _____

MON ADRESSE : _____

A DEPOSER AVANT LE 19 DÉCEMBRE
DANS LA BOÎTE AUX LETTRES DU PARC DE LA MAIRIE



COMPLÈTE ET COLORIE LE DESSIN



RELIE LA BONNE MOITIÉ

TRouve
LES 8
DIFFÉRENCES

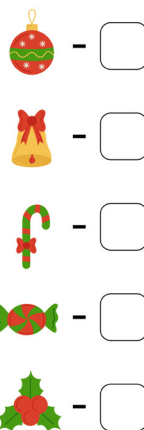
> Flashez pour voir
les résultats !



COMPTE
LES
OBJETS



ENTOURE LA BONNE OMBRE



Maison des familles : la parentalité au premier plan

Ouverte depuis le 1^{er} octobre dernier, la Maison des familles accompagne et conseille les Ermontois dans leur quotidien et leur rôle éducatif à travers plusieurs actions et ateliers thématiques, gratuits et ouverts à tous !



VENDREDI 5 DÉCEMBRE

ATELIER SOPHROLOGIE "DANS MA BULLE" > 10H-11H

POINT ÉCOUTE PARENTS : VENEZ RENCONTRER
UNE PSYCHOLOGUE > 13H30-16H30

SUR RDV



APÉRO DES MAMANS > 17H-20H

Moment convivial entre mamans, qui permet d'échanger sur tous types de sujets. Le but étant de créer du lien et de rompre l'isolement.

Existe aussi pour les papas ! Se renseigner auprès de la Maison des familles.

JEUDI 11 DÉCEMBRE

SUR RDV

BILAN PSYCHOMÉTRIQUE > 13H30-17H30

Évaluation du fonctionnement affectif, intellectuel et cognitif de l'enfant ou adolescent, à travers plusieurs épreuves (test de QI* notamment).

* Quotient intellectuel



SAMEDI 13 DÉCEMBRE

ATELIER "LES ÉMOTIONS DU JEUNE ENFANT" > 9H-11H

Comprendre et réguler ses émotions et celles de son jeune enfant (0-3 ans)

En partenariat avec le service Petite enfance

Sur inscription :
groupe-creches@ville-ermont.fr

VENDREDI 19 DÉCEMBRE

POINT ÉCOUTE PARENTS : VENEZ RENCONTRER
UNE PSYCHOLOGUE > 13H30-16H30

SUR RDV



ATELIERS SUR RDV, À PRENDRE :

SUR PLACE > 36 RUE DE STALINGRAD
PAR TÉLÉPHONE : 06 17 43 29 53

OU PAR MAIL : MAISONDESFAMILLES@VILLE-ERMONT.FR

En famille >

LUDO DES FAMILLES

De 0 à 99 ans, venez vous amuser et vous détendre autour de jeux de société, ateliers créatifs, coin lecture...

➔ 36 rue de Stalingrad - Les mercredis de 14h à 18h.
Gratuit, en accès libre



CAFÉ DES parents

Partage, échange, discussion et convivialité avec les équipes éducatives, des Centres socio-culturels et des Accueils de loisirs devant les écoles de la ville :

ÉCOLE DAUDET

➔ Mardis 9 décembre et 13 janvier dès 8h15
entre les 2 entrées élémentaire et maternelle

ÉCOLE JAURÈS

➔ Jeudis 11 décembre et 15 janvier dès 8h15
devant le portail d'entrée

ÉCOLES HUGO 1 ET 2

➔ Vendredis 12 décembre dès 16h15
et 16 janvier dès 8h15
à l'angle de la rue de l'Est et de la rue E. Branly

ÉCOLE RAVEL

➔ Mardis 16 décembre et 20 janvier dès 8h15
Près de l'entrée de l'école élémentaire

ÉCOLE PASTEUR

➔ Vendredis 19 décembre et 23 janvier dès 8h15
devant l'entrée de l'école élémentaire

ÉCOLE DELACROIX

➔ Vendredis 19 décembre dès 16h15
et 23 janvier dès 8h15
Parvis Place Courbet

**GRATUIT ET
OUVERT À TOUS**



“Les Vilaines” : un 31 décembre à plumes et à paillettes !

Venez passer votre 31 décembre avec nous et “Les Vilaines” pour un réveillon festif, drôle et musicalement délicieux au Théâtre Pierre-Fresnay.

Que diriez-vous de passer un 31 décembre inoubliable et déjanté en compagnie des “Vilaines” ? Dès 19h, nos trois danseuses de cabaret et quatre musiciens, enflammeront la scène du Théâtre Pierre-Fresnay avec une prestation vivante et colorée.

Ancienne meneuse de revue, Elsa Bontempelli nous présente son spectacle authentique et raffiné, racontant avec justesse et humour les coulisses du cabaret et le quotidien des danseuses. Très vite, les apparences s'envolent pour laisser place à une lucidité parfois féroce.

UN RYTHME EFFRÉNÉ SUR FOND DE MUSIC-HALL

Nos trois danseuses font tomber le rideau et les préjugés avec des dialogues grinçants et des chansons pleines d'humour, le tout servi de sonorités jazz et de chorégraphies endiablées.

Les costumes ne sont pas en reste ! Pensés et réalisés par un plumassier de cabarets parisiens, les étoffes vous surprendront par leurs couleurs et leur originalité.

Alors, mettez vous sur votre 31 et rejoignez “Les Vilaines” pour la dernière soirée de l'année !

EN JANVIER...



FLASH

♦ Comédie musicale dès 5 ans

➤ Samedi 10 janvier à 16h

Au Théâtre Pierre-Fresnay



LÉO BRIÈRE - EXISTENCES

♦ Mentalisme dès 8 ans

➤ Samedi 17 janvier à 20h30

Au Théâtre Pierre-Fresnay

➤ Mercredi 31 décembre au Théâtre Pierre-Fresnay - 3 rue St-Flaive Prolongée

Tarif plein : 29€ - tarif réduit* : 24€ - tarif “Visibilité réduite” : 14€

tarif étudiant : 12€ - À partir de 14 ans / Durée : 1h25

Achetez vos places à la Billetterie L'Escale (8 rue St-Flaive Prolongée)

ou sur la billetterie en ligne : www.ermont.fr

*Tarif réduit réservé : aux moins de 18 ans, aux étudiants - de 25 ans, aux demandeurs d'emploi, aux personnes en situation de handicap, bénéficiaires du Revenu de solidarité active ou du minimum vieillesse, aux adhérents de la carte Tribu, aux groupes de 10 personnes et +, aux groupes de 3 ou 4 personnes incluant au moins une personne âgée de - de 18 ans (Tarif famille).



LE CONSERVATOIRE DONNE “CARTE BLANCHE” À...

10 000 KM À VOL D'OISEAU

Nam Mai, professeur de percussions et Katia Miran, comédienne : histoire d'une rencontre entre le Vietnam et la France, où deux modes d'expression cherchent à dialoguer pour raconter une histoire, au-delà de l'Histoire.

➤ Vendredi 16 janvier à 19h30

JAM SESSION JAZZ

Guillaume Perez au saxophone et ses invités vous proposent la traditionnelle Jam session jazz ; venez jouer avec nous !

➤ Samedi 24 janvier à 20h30

➤ Représentations gratuites, sans réservation, dans la limite des places disponibles.
au Conservatoire - 65 rue Jean-Richepin
+ d'infos : conservatoire@ville-ermont.fr

LES CONFÉRENCES VISAGES DE L'ART

Mardi 9 décembre, Florence Varlot clôturera son cycle “La Mésopotamie”, avec la dernière séance intitulée “Des dieux et des tablettes”.

Le prochain cycle débutera le 6 janvier.

Cécile Lecan reviendra sur

✓ Les grands artistes du Romantisme
(6, 13, 27 janv. et 3 fév.)

Entre les couleurs vibrantes de Delacroix, en passant par la Nature de Friedrich ou encore les sombres curiosités de Goya... les artistes du Romantisme seront au premier plan.

➤ Réservation à la Billetterie L'Escale ou sur la billetterie en ligne.

Séance à 14h au Conservatoire - 65 rue Jean-Richepin (ouverture des portes à 13h30)

TARIFS

Séance : 8,50€

1 cycle de 4 conférences : 25,50€

“Libre-parcours” 6 conférences : 33€

L'intégralité du programme disponible sur www.ermont.fr

C'ÉTAIT MIEUX DEMAIN



CINÉ DUO
+ CAFÉ OFFERT
DÈS 13H30 !

Mardi 9 décembre
à 14h30
COMÉDIE

Propulsés des années 1950 à 2025, Hélène et Michel, couple d'une paisible bourgeoisie française, découvrent un monde bouleversé. Pour elle, c'est une libération ; pour lui, une perte de repères. Entre modernité et nostalgie, leur voyage temporel met leur couple à l'épreuve.

AMÉLIE ET LA MÉTAPHYSIQUE DES TUBES



CINÉ
JEUNESSE

Mercredi 10 décembre
à 14h30
ANIMATION DÈS 6 ANS

Née au Japon, la petite Belge Amélie vit ses premières aventures aux côtés de son amie Nishio-san. Mais le jour de ses trois ans, un événement bouleverse son destin.

L'ÉTRANGER



Mercredi 10 décembre
à 20h30
DRAME

Alger, 1938. Meursault, jeune employé indifférent, enterre sa mère sans émotion. Bientôt entraîné par son voisin Raymond dans de sombres affaires, il commet un acte irréparable sous un soleil écrasant.

LA PETITE FANFARE DE NOËL

CINÉ
P'TIT DÉJ'



Dimanche 14 décembre
ANIMATION DÈS 3 ANS

1^{RE} SÉANCE

à 10h

PETIT-
DÉJEUNER
OFFERT
DÈS 9H15 !

2^E SÉANCE

à 11h

PETIT-
DÉJEUNER
OFFERT
DÈS 10H15 !

Dans le silence de l'hiver, la nature s'éveille en musique : la forêt fredonne, les yétis s'amusent, les ours et les renards s'accordent. Écoutez bien... la magie de Noël commence !

*sur présentation d'un justificatif (- de 18 ans, étudiants de - de 25 ans, + de 65 ans, demandeurs d'emploi, groupes de 10 personnes et +, adhérents carte Tribu, personnes en situation de handicap, bénéficiaires du revenu de solidarité active ou du minimum vieillesse.)

La billetterie est ouverte 30 minutes avant le début de chaque projection. Pour le respect et la tranquillité des spectateurs, merci d'arriver avant le début de la séance.

EN JANVIER

ZOOTOPIE 2



Mercredi 7 janvier
à 14h30
ANIMATION DÈS 6 ANS

VIE PRIVÉE



Mercredi 7 janvier
à 20h30
THRILLER

CARTE TRIBU

= TARIF RÉDUIT !



Flashez pour voir l'agenda de la ville et les synopsis complets des films !



LISTE "ENSEMBLE, RENFORÇONS NOS LIENS"

Ensemble, avançons

Décembre doit rester le mois de la magie de Noël. Nous comptons sur l'ensemble des élus de la Ville pour préserver cet esprit et éviter que ces moments de fêtes ne se transforment en sources de tensions ou de polémiques inutiles.

Alors que la stabilité semble faire défaut au sein du gouvernement. Nous sommes fiers de ne pas y être associés. Nous, élus locaux, continuons d'assurer une gouvernance sereine et constante au service des Ermontois. Cette stabilité nous permet de poursuivre efficacement les projets engagés pour notre ville.

La campagne municipale est désormais lancée à Ermont, et avec elle, malheureusement, la multiplication des attaques personnelles et gratuites. Nous prenons acte de l'intérêt soudain que porte l'opposition à nos aînés. Mais les résidents de Jeanne d'Arc, que certains semblent considérer comme fragiles, ne sont pas dupes des manœuvres politiciennes. Ils restent régulièrement en contact avec nous et observent les événements : lorsque les élus participent à la journée portes ouvertes un samedi, et que le lendemain certains élus d'opposition se mettent soudain à déambuler dans le jardin devant une caméra, cela interroge sur le sens véritable de leur démarche.

Concernant la cérémonie du 10 octobre dernier, travaillé pendant deux ans par l'association des anciens combattants pour commémorer la Libération d'Ermont en collaboration avec la Préfecture et l'archiviste municipal, nous avons été profondément choqués par les réactions de l'opposition. Qualifier cette commémoration d'« immense parade au centre-ville » ou encore de « propagande électorale » est indigne d'élus locaux et témoigne d'un profond manque de respect envers ceux qui œuvrent à préserver notre mémoire collective.

Nous avons parfois l'impression que certains élus d'opposition confondent le Conseil Municipal d'Ermont avec l'Assemblée nationale et transposent ici les pratiques politiciennes et les excès médiatiques que l'on peut y voir quotidiennement. Nous leur rappelons que nous sommes à Ermont, au service des Ermontois, dont nous devons donner une image positive et constructive ! Nous nous le souhaitons pour 2026.

Le groupe de la majorité municipale

LISTE "ERMONT CITOYEN"

Guerre, Paix... et Climat

Entendez-vous la petite musique ? Comme une atmosphère de préparation du pays à la guerre. Budget militaire en hausse dans cette période si difficile ; hôpitaux à qui on demande de se préparer à accueillir des vagues massives de blessés militaires ; médias en boucle sur le sujet... À Ermont, cette petite musique, le maire l'a entendue. C'est ainsi qu'en octobre 2025, la ville a commémoré sa libération d'août 1944 en organisant un défilé de véhicules militaires d'époque en plein centre-ville.

Quel « spectacle » que celui d'engins militaires conduits par des figurants en uniforme de l'armée américaine. **Et dans la première jeep : le maire, debout, coiffé d'un calot militaire, dans le rôle du chef d'armée... Comme une glorification de la guerre qui a scandalisé de nombreux habitants.** On est loin du devoir de mémoire et de la décence requise par respect aux victimes quand il est si crucial de rester mobilisé pour la paix.

Dix jours plus tard, retour au réel avec ce terrible coup de semonce : **une tornade dévastatrice d'une intensité exceptionnelle a frappé violemment notre ville** : victimes, grues de chantier effondrées, toitures arrachées, voitures endommagées, arbres déracinés... tout cela en quelques minutes.

Puis le silence et la désolation.

Les habitants de la partie nord d'Ermont durement touchés, sidérés, nos autorités dépassées par cet événement jamais vu dans la région. Comme un rappel des vrais dangers : **cette catastrophe naturelle est venue nous rappeler que le dérèglement climatique est un des principaux défis de notre époque.**

Le changement climatique est en cours, il est irréversible. Les rapports du GIEC se succèdent depuis plusieurs décennies et nous alertent. Les acteurs politiques se doivent de penser des stratégies d'adaptation et d'atténuation des conséquences à venir. **Notre ville, à son échelle, peut et doit contribuer aux transformations à venir et penser l'adaptation pour tous.** Il faudra aller au-delà des seules mesures cosmétiques de notre cadre de vie. Il s'agit de changer notre rapport aux énergies, aux transports, à notre consommation, aux déchets... de faire évoluer nos modes de vie afin de préserver notre environnement et d'adopter de nouvelles formes de solidarité afin d'engager chacun dans ce combat vital pour nous et nos enfants.

Carole CAUZARD - Karine LACOUTURE -
Jean-François HEUSSER - ermont-citoyen.org

LISTE "ERMONT RENOUVEAU"

Ermont, ville solidaire

Comme partout en France, nous espérons que les Ermontois se préparent à célébrer **les fêtes de fin d'année**. Elles sont indéniablement des **moments essentiels** de partage et de convivialité. Toutefois, il est vrai que les dernières semaines ont été rudes. La tornade qui a frappé notre ville a endeuillé des familles, bouleversé la vie de nombreux habitants et laissé des traces durables dans notre paysage urbain. Aujourd'hui, notre ville panse ses plaies.

Cette catastrophe aurait pu **nous** pousser au découragement. Il n'en a rien été. Dès le premier jour, un formidable élan de solidarité s'est manifesté. Chacun, à son niveau, s'est investi pour que notre ville se relève progressivement.

Nous tenons à remercier chaleureusement tous ceux qui ont participé aux collectes des dons, contribué aux opérations de déblaiement et de nettoyage, ou donné de leur temps pour permettre le maintien d'événements malgré les circonstances. Bravo aux services municipaux, aux élus de tous bords, aux associations, aux nombreux bénévoles parmi lesquels de jeunes Ermontois dont la mobilisation a été exemplaire. Nous sommes fiers de constater que **les valeurs de fraternité et de solidarité** ne sont pas ici de simples mots, mais des **réalités vécues et partagées**.

Hélas, nous devons condamner fermement l'attitude de certains démarcheurs opportunistes qui ont profité de la détresse pour tromper ou voler des personnes fragilisées. Honte à ces profiteurs de tout poil ! Restons vigilants et continuons à nous protéger les uns les autres.

À présent, il faut que cet élan se poursuive car l'entraide est bien au cœur des fêtes de Noël. La municipalité propose des instants de convivialité, mais chacun d'entre nous est capable de faire preuve de solidarité. Une bonne intention, un geste envers les autres sont toujours les bienvenus surtout envers ceux qui ont beaucoup perdu. Une main tendue vaut tout l'argent du monde.

Loin des considérations consuméristes, ces fêtes doivent avant tout nous permettre de partager avec nos proches et pour ceux qui le pourront, nous les encourageons à se rapprocher des associations locales, qui auraient besoin d'un peu d'aide durant cette période de fête. **Continuons ensemble à faire d'Ermont une ville solidaire, une ville où l'on se relève, ensemble.**

Valérie BARIL - Christian PERROT
ermontrenouveau@orange.fr
www.ermontrenouveau.fr

GROUPE "J'AIME ERMONT"

Reconstruire ensemble, avec le cœur !

La tornade du 20 octobre dernier restera une blessure profonde pour notre ville. En quelques minutes, Ermont a été frappée par un drame d'une ampleur inédite : des habitations détruites, des familles sinistrées, des quartiers bouleversés.

Ce jour-là, un jeune ouvrier, venu travailler sur un chantier immobilier, a perdu la vie. À sa famille, à ses collègues et à ses proches, nous adressons nos pensées les plus sincères et toute notre compassion.

Face à ce drame, nous avons vu se révéler le meilleur d'Ermont : la solidarité. Des habitants solidaires, des associations mobilisées, des secours courageux, et des agents municipaux exemplaires qui n'ont pas compté leurs heures pour sécuriser les zones touchées et accompagner les familles. Leur dévouement et leur sens du service public méritent d'être salués.

Nos pensées vont également aux enfants de l'Institut Médico-Éducatif et à leurs familles, particulièrement éprouvés par la catastrophe. Leur relogement et leur accompagnement doivent rester une priorité absolue. Ces enfants, déjà fragiles, ont besoin d'un cadre apaisé et bienveillant pour retrouver sérénité et continuité dans leur parcours éducatif.

Le groupe J'aime Ermont a, dès les premiers jours, été présent sur le terrain pour écouter, soutenir et conseiller les sinistrés. Nous l'avons fait avec le cœur, sans calcul, sans esprit de récupération. Dans ces moments de détresse, la seule urgence qui compte, c'est l'humain.

Cette tragédie nous rappelle que la solidarité doit transcender les différences et les sensibilités politiques. L'heure n'est pas à la polémique, mais à l'unité et à la reconstruction. Ensemble, nous devons tirer les enseignements de cette crise : comment mieux prévenir, protéger et renforcer la résilience de notre ville face à des événements climatiques de plus en plus fréquents.

Nous continuerons à agir avec responsabilité, écoute et sincérité. Parce qu'aimer Ermont, c'est d'abord être aux côtés de celles et ceux qui y vivent et y travaillent, dans les moments d'épreuve comme dans l'espérance des jours meilleurs.

Ensemble, nous reconstruirons notre ville.

Ensemble, nous relèverons Ermont.

Youssef KHINACHE - Jean-François BAY -
César MELO DELGADO
jaimermont@gmail.com

GROUPE INDÉPENDANT

Tous unis contre le réchauffement climatique

La tornade qui a frappé notre ville nous alerte une fois de plus qu'il est temps d'agir face au réchauffement climatique. Ermont a pleuré sa personne décédée et ses blessés lors de cette manifestation météorologique de grande ampleur. De nombreux Ermontois se sont entrainés face au danger. Notamment en faveur des personnes en situation d'handicap.

En attendant leur déménagement sur la commune de Montmorency (site identifié par l'Agence régionale de Santé et l'Apajh 95), la Ville d'Ermont a mis à disposition de l'IME Le Clos Fleuri, sinistré par la tornade, des locaux municipaux afin de permettre aux externes "de bénéficier de lieux d'accueil pour poursuivre leurs activités de jour", explique la mairie. Le lieu choisi est le site de L'Arche, au 150, rue de la Gare. Je m'en félicite. C'est un début ! Il reste enfin l'éclairage urbain à restaurer au plus vite. De nombreux habitants font face aux assureurs privés pour remettre en état leurs maisons et appartements. J'adresse à toutes les familles ermontoises tous mes vœux de compassion afin de rétablir la situation d'avant la tornade. De nombreuses familles n'ont pas été épargnées par cette épreuve.

D'autres épreuves ont touché d'autres habitants, comme cet incendie criminel qui a touché la famille Khinache. Je suis rassuré qu'enfin, le préfet du Val d'Oise, la Députée Naïma Moutchou, devenue ministre des Outre-mer, par décret signé dimanche 12 octobre 2025 sur la proposition du Premier ministre, chargé de la Planification écologique et énergétique, et le Maire d'Ermont, réagissent. Cette affaire nous concerne tous. Il en est de l'avenir de la République et du respect des valeurs républicaines, comme la Liberté, l'Égalité, la Fraternité et la Laïcité.

Pour clore cette tribune, je tenais à m'excuser pour l'absence de texte dans le précédent numéro d'Ermont Magazine. Mais j'étais en phase de découverte et d'écoute. Je reste disponible pour enregistrer tous vos signaux faibles qui permettent de faciliter notre vie locale. Enfin, je tiens à vous souhaiter de bonnes fêtes de fin d'année à tous, petits et grands. J'aspire pour tous beaucoup de bienveillance pour vos proches, vos voisins et amis. Vive le vivre ensemble !

Luc OFFERLÉ

Infos / numéros utiles

➤ Quand venir en mairie et comment nous contacter ?

- Mairie principale**
100 rue Louis-Savoie BP 40083
95123 Ermont Cedex - **09 70 80 93 47**
mairie@ville-ermont.fr / www.ermont.fr
@MairieErmont [Linked in](#) Mairie d'Ermont
Application mobile gratuite (Android et iOS)
ville_ermont
Lundi au mercredi : 8h45-12h / 13h30-17h45
Jeudi : 8h45-12h
Vendredi : 8h45-12h / 13h30-16h45
Samedi : 8h45-12h pour l'État civil uniquement
- Maison communale des Solidarités - J.Berthod / France Services**
100 rue Louis-Savoie - **09 70 80 93 47**
Lundi, mardi et jeudi : 8h45-12h / 13h30-17h45
Mercredi : 13h30-20h
Vendredi : 8h45-12h / 13h30-16h45
Permanences avec ou sans rendez-vous :
CCAS, Seniors, Action éducative, Urbanisme, Logement, Régie centralisée...

➤ Équipements municipaux

- Centre socio-culturel Les Chênes / Jeunesse - **01 34 14 32 65**
- Centre socio-culturel François-Rude / Structure Information Jeunesse (SIJ) - **01 34 44 24 60**
- Conservatoire - **01 34 15 51 14**
- Ferme pédagogique - **01 34 15 21 35**
Horaires d'hiver : 9h-12h / 14h-17h
(Lundi au vendredi). Fermée le week-end et certains jeudis matins en raison de l'accueil de groupe.
- Maison de quartier des Espérances - **01 34 15 75 07**
- Billetterie L'Escale (Théâtre Pierre-Fresnay) - **01 71 68 73 54** - 8 rue Saint-Flaive Prolongée
Horaires : mardi et vendredi 14h-18h, mercredi 9h-12h / 14h-18h ; samedi 9h-12h. Vacances scolaires : mercredi 9h-12h / 14h-18h
- Maison de la Vie associative - **01 34 44 10 30**
- Maison des familles - **06 17 43 29 53**

➤ Forces de l'ordre

- Hôtel de Police**
201 rue Jean-Richepin - **01 30 72 66 66**
Dépôt de plainte 24 h/24.
- Police municipale d'Ermont / Vie de quartier**
27 rue de la Halte - **01 30 72 31 52***
- Accueil du public : 8h-12h / 13h 30-17h (lundi, mardi et vend.) - 8h-12h / 13h 30-16h (mercredi) - 8h-12h (jeudi et samedi)
* Renvoi automatique des appels vers la brigade de terrain

PERMANENCE DU DÉPUTÉ

Benoît BLANCHARD vous reçoit sur rendez-vous en appelant au **01 40 63 68 39**.

➤ Établissements publics intercommunaux

- Médiathèque André-Malraux - 01 34 44 19 99**
9 rue de la République.
Horaires (en présence du personnel) : mardi 15h-18h ; mercredi 9h 30-19h ; jeudi 10h-19h ; vendredi 10h-13h ; samedi 9h 30-18h.
Ouverture élargie sans personnel : horaires sur <https://mediatheques.valparisis.fr>
- Bibliothèque annexe André-Malraux 01 30 72 30 10** - 9 bis, allée Jean-de-Florette
Horaires : mercredi et samedi 10h-13h et 14h-18h ; vendredi 10h-13h.
- Maison de la justice et du droit 01 34 44 03 90** - 60 rue de Stalingrad
Horaires : lundi au jeudi 9h-12h et 14h-17h ; vendredi 9h-12h.
- Communauté d'agglomération Val Parisis - 01 30 26 39 41** - www.valparisis.fr

➤ Autres lieux communaux

- Marché Saint-Flaive (rue Saint-Flaive Prolongée)**
Mercredi et samedi : 7h30-13h30
- Bureau de poste Saint-Flaive**
9h-12h / 14h-18h (lundi au vendredi)
9h-12h30 (samedi).
- Ancien cimetière** (route de Saint-Leu) et **Nouveau cimetière** (rue du Syndicat).
Horaires d'hiver jusqu'au 31 mars : 8h-17h
- Épicerie sociale** - 33 rue du Stand - **01 34 13 32 82**
- Repair Café** - 4 rue Daniel ("Le Beau Lieu").
Ouvert le samedi (9h-12h) et les lundis (14h-17h) - sauf jours fériés.
- Centre des Finances publiques**
421 rue Jean-Richepin - **0809 401 401**

➤ Numéros d'urgence

- Pompiers 18 / SAMU : 15**
- SOS Médecins 95 : 01 30 40 12 12**
<https://sosmedecins95.com>
- Pharmacies de garde** (nuit, dimanche et jours fériés).
Coordonnées sur votre pharmacie habituelle ou au 17. <https://monpharmacien-idf.fr>



"ALLÔ M. LE MAIRE"

Suspension des permanences téléphoniques en raison de la période pré-électorale.

PERMANENCES SANS RENDEZ-VOUS DE VOS ÉLUS

➤ **SAMEDI 10H-12H EN MAIRIE**

ACCUEIL SUIVANT L'ARRIVÉE - 8 PREMIERS REÇUS (SUPPRESSION LES 20 ET 27 DÉCEMBRE !)

PERMANENCES SANS RENDEZ-VOUS DES ÉLUS ET HABITANTS RÉFÉRENTS SUR LE MARCHÉ

➤ **MERCREDI 3 DÉCEMBRE 10H-12H**

➤ **SAMEDI 13 DÉCEMBRE 10H-12H**

➤ Collecte des encombrants

Pour l'habitat collectif et les pavillons :
mercredis 10 décembre et 14 janvier (matin) >
Dépôt sur trottoir la veille avant 19h.

➤ Syndicat Émeraude - Éco-site (déchetterie)

12 rue Marcel-Dassault - Parc d'activités des Colonnes
95130 Le Plessis-Bouchard - **01 34 11 92 92**
Horaires d'hiver jusqu'au 31 mars : 10h-18h
(lundi au dimanche) - contact@syndicat-emeraude.fr
www.syndicat-emeraude.fr

État-civil



Publication sur autorisation des familles / mariés.

NAISSANCES

■ OCTOBRE 2025

20 : Léonard PARREY BLANCHET
24 : Serigne NDIAYE
26 : Ada CHELBON

■ NOVEMBRE 2025

05 : Sofia AMI SAADA
09 : Arthur NICOLLE CLAUSSIN

MARIAGES

■ OCTOBRE 2025

25 : Fatou DIALLO et Mame FAYE
25 : Audrey GUIBERTI et Florian GÉRALD
25 : Camélia MOULAI et Dalil KERRIS

■ NOVEMBRE 2025

17 : Myriam HAOUAS et Cédric LE BERVET

DÉCÈS

■ MAI 2025

16 : Jean-Claude RÉMY (79 ans)

■ OCTOBRE 2025

10 : Claude RIMBAUD née VOGLER-PANCALDI (82 ans)
25 : Francine SCOLARI (66 ans)
29 : Michel NEVEU (81 ans)



SIGNALEMENT ÉCLAIRAGE PUBLIC

Une lumière éteinte dans votre rue ? Un feu tricolore bloqué sur le rouge ? Un mât d'éclairage tombé sur la chaussée ?

Pour tout signalement sur l'éclairage public, un numéro vert est mis en place par Val Parisis agglo : **0 801 23 05 15 (gratuit, 7 jours sur 7 et 24h/24)**. Intervention du lundi au dimanche selon l'urgence.

VILLE d'ERMONT

REJOIGNEZ
NOUS ON
RECRUTE

Postulez en ligne

www.ermont.fr

POSTES ACTUELLEMENT À POURVOIR EN MAIRIE D'ERMONT

○ Éducation

- Animateur sur la pause méridienne (H/F)
- Intervenants à l'aide aux leçons (H/F)
- Responsable de la Maison des familles (H/F)
- Animateur familles (H/F)

○ Piscine

- Maître-nageur sauveteur (H/F)

○ Tranquillité publique

- Policier municipal (H/F)

○ Petite enfance

- Directeur adjoint du Multi-accueil "À Petit Pas" (H/F)

○ Techniques

- Responsable administratif (H/F)
- Assistant administratif - Espaces publics (H/F)
- Technicien voirie (H/F)

○ Urbanisme

- Gestionnaire droit des sols et chargé de l'administration des affaires foncières (H/F)

Bien-être intérieur



TAO © DR - Visiolab - Photos non contractuelles.

Ce que l'on trouve chez vous... c'est vous. Votre maison ou appartement est un prolongement de votre personnalité. Aujourd'hui, nous le savons : aménager son intérieur, c'est libérer son esprit. Pour que votre intérieur ne trahisse jamais vos sensations, nous fabriquons et installons des aménagements à vos mesures.

Archea s'occupe de tout, surtout de vous.

archea.fr



59 ROUTE DE SAINT-LEU - EAUBONNE - TÉL. 01 34 16 38 31 • eaubonne@archea.fr



SIRET 899 101 810 00021



TOITURE

COUVERTURE,
CHARPENTE, ISOLATION,
GOUTTIÈRE ZINC, ALU
& PVC, POSE DE VELUX



MAÇONNERIE

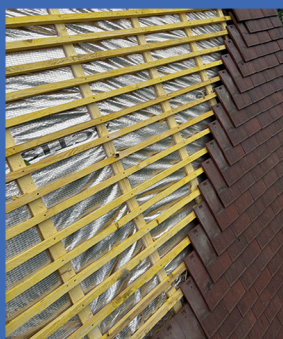
DALLAGE
CRÉATION DE MURET
MURS ET CHAPE



EXTÉRIEUR

PEINTURE
EXTÉRIEURE
RAVALEMENT

CONTACTEZ-NOUS Tél. 06 83 05 14 26 • Fixe 01 39 75 30 55



SASU GAME RENOV 88 rue de la Justice - 78700 Conflans-Sainte-Honorine

— DU GRAND SHOW ! —

Les Vilaines

MERCREDI 31 DÉCEMBRE À 19H

TPF

THÉÂTRE
PIERRE-FRESNAY

RÉSERVATION À LA BILLETTERIE L'ESCALE
OU EN LIGNE : WWW.ERMONT.FR