



## Dossier Fête du développement durable Samedi 21 mai : aux arbres Ermontois !

PAGE 13



### De l'art dans les massifs fleuris

Pour l'année 2011, le Service municipal Espaces Verts a préparé un fleurissement particulièrement riche et diversifié.

Page 8



### La relation père-enfant privilégiée

Dans le cadre du partenariat entre la Municipalité d'Ermont, la MAVO, le SPIP et l'ARS, deux actions destinées à privilégier la relation père-enfant sont en place.

Page 12



### Des jeunes aux fourneaux

L'atelier cuisine de la Direction de la Jeunesse et des Sports propose aux jeunes Ermontois de créer des plats avec des produits de saison.

Page 19



**UNE BANQUE QUI ASSURE  
EFFICACEMENT  
MON DOMICILE  
ÇA CHANGE TOUT.**

ASSURANCE  
HABITATION

**Crédit Mutuel**  
LA banque à qui parler

www.creditmutuel.fr

CRÉDIT MUTUEL SAINT-PRIX  
1, PLACE DE LA LIBÉRATION - 95390 SAINT-PRIX  
TÉL. : 0 820 09 10 07\*  
COURRIEL : 06130@CMIDF.CREDITMUTUEL

\*0.12 € TTC/MIN

Ces contrats des Assurances du Crédit Mutuel sont gérés par ACM IARD - SA au capital de 142 300 000 €, RCS 352 406 748, siège social : 34, rue du Wacken Strasbourg, entreprise régie par le code des assurances. Annonceur : Caisse Fédérale de Crédit Mutuel et Caisses affiliées, société coopérative à forme de société anonyme au capital de 1 974 211 680 euros, 34 rue du Wacken, 67913 Strasbourg Cedex 9, immatriculée au Registre du Commerce et des Sociétés B 588 505 354, intermédiaire en opérations d'assurances sous le N° Orias 07 003 758 consultable sous www.orias.fr pour les entreprises suivantes : ACM IARD S.A., ACM VIE S.A. régies par le code des assurances, contrôlées par l'Autorité de Contrôle Prudentiel, 61 rue Taitbout 75436 Paris Cedex 09.

Groupe Charpentier

**GARAGE**  
DE LA MAIRIE

Réparation toutes marques  
Réparation pare-brise  
Mécanique  
Carrosserie/Peinture  
(agrément assurances)  
Vente véhicules neufs  
et occasions,  
Renault, Peugeot...



Véhicule de prêt sur réservation

**Horaires** du lundi au vendredi : 8h/12h - 14h/18h30  
à 200 m de la Mairie

Nos partenaires



**01 34 15 03 63**



255, rue Louis Savoie - 95120 Ermont - Fax : 01 34 15 49 30  
E-mail : [garage-mairie@orange.fr](mailto:garage-mairie@orange.fr)



# CENTRE DE BASSE VISION

**ESSAIS EN MAGASIN  
SUR PRESCRIPTION MEDICALE**

**claro afflelou**

11 BIS RUE DE STALINGRAD  
95120 ERMONT  
TEL : 01 30 72 02 12

- LOUPES
- SYSTEMES ELECTRONIQUES
- ECLAIRAGE INTENSIF
- FILTRES THERAPEUTIQUES
- PUPITRES

**UNE VILLE EN ACTIONS**

Prévention : spectacle  
*Arrête ! Tu me fais mal* p. 4

**ACTUALITÉS**

Un soutien fort aux associations p. 6

**CADRE DE VIE**

De l'art dans les massifs fleuris p. 8

La clinique Claude Bernard  
s'étend et se rénove p. 9

Au fil des jours p. 9

**VIE LOCALE**

Retour en images p. 10

Commerces de proximité p. 11

Prévention – réinsertion :  
la relation père-enfant privilégiée p. 12

**DOSSIER**

En mai, la forêt fait ce qu'il lui plaît p. 13

**SPORT**

Dans la chaleur de la Nuit de l'eau p. 18

Des jeunes aux fourneaux p. 19

**VIE ASSOCIATIVE**

Club « Le Bel Âge » p. 20

**CULTURE**

Les Humeurs d'Humour p. 22

Cinéma p. 23

Place au spectacle p. 24

PRATIQUE p. 25

LA TRIBUNE DE L'OPPOSITION p. 26

LES RENDEZ-VOUS DE MAI p. 28



La commune d'Ermont se dote d'un nouvel organe de démocratie de proximité : le Conseil du développement durable, qui s'ajoute aux conseils de quartier, au Conseil des seniors, au Conseil municipal d'enfants et au conseil municipal de jeunes, au conseil Ville-handicap.

Le Conseil du développement durable est une structure associative d'une quarantaine de membres, désignés par le Maire en concertation avec les groupes du conseil municipal (et donc celui de l'opposition). Son rôle est d'accompagner la mise en place de l'Agenda 21 local, en étant source de proposition mais aussi de contrôle, et de favoriser la participation de tous les habitants. Il fait suite aux ateliers de concertation réunis l'an dernier pour la mise au point de l'Agenda 21 et agira sur le long terme.

Il donnera son avis sur tous les projets en rapport avec la mise en place de l'Agenda 21 (en matière d'environnement et de solidarité) et ses prises de positions et analyses seront rendues publiques et communiquées au conseil municipal.

Il sera composé d'Ermontoises et d'Ermontois intervenant dans la vie associative, d'élus et membres de conseils de quartier, de représentant des services publics concernés.

Nul doute que le Conseil du développement durable trouvera toute sa place dans la démocratie locale ermontoise.

**Hugues Portelli**

Maire d'Ermont

Sénateur du Val-d'Oise

Magazine de la ville d'Ermont édité par la Direction de la Communication, de l'Information, de la Documentation et des Archives de la ville d'Ermont, 100 rue Louis Savoie, BP 40083, 95123 Ermont Cedex - 01 30 72 38 38.

mairie@ville-ermont.fr - www.ville-ermont.fr

Directeur de la publication : Hugues Portelli

Rédactrice en chef : Sandrine Khemici

Comité de rédaction : Cécile Dyskiewicz, Julia Houillon, Sandrine Khemici,

Elsa Trinquesse, Xavier-Alexandre Reliant

Photographies : Thinkstock

Réalisation : Agence Aire - 7 rue Francis Combe - 95000 Cergy

01 30 30 16 02

Impression : Desbouis Grésil - 91230 Montgeron - 01 69 83 44 66

Tirage : 15 000 exemplaires

Publication mensuelle

Distribution : Adrexo

Dépôt Légal : mai 2011

ISSN : 0296-015X



Magazine imprimé avec des encres végétales sur papier issu de la gestion durable des forêts. Le magazine est imprimé sur du papier 60 % recyclé.

# PRÉVENTION Arrête ! Tu me fais mal

AFIN DE SENSIBILISER LES ENFANTS DES CLASSES DE CM2 ET DE 6<sup>E</sup> À LA THÉMATIQUE DE LA VIOLENCE AU QUOTIDIEN, LA MUNICIPALITÉ ET SON SERVICE MUNICIPAL DE LA POLITIQUE DE LA VILLE AVEC L'APPUI DE NOMBREUX PARTENAIRES\*, PROPOSE, EN MAI, LE SPECTACLE PÉDAGOGIQUE *ARRÊTE ! TU ME FAIS MAL*.



© Nicolas Mezal

Le spectacle *Arrête ! Tu me fais mal*, plébiscité depuis 2008, a déjà permis de sensibiliser plus de 7 500 enfants aux problèmes des violences quotidiennes scolaires.



La violence au quotidien, verbale ou physique, présente, quelle qu'en soit la forme, des degrés très variables, allant des incivilités à des actes beaucoup plus graves. Face aux modèles proposés par les plus grands, les enfants, dès leur plus jeune âge, sont confrontés à cette violence au quotidien. C'est pour faire comprendre aux jeunes Ermontois que les actes violents ne doivent pas rester impunis et ouvrir le dialogue que la Municipalité met en place une action préventive à travers le spectacle pédagogique et interactif *Arrête ! Tu me fais mal* de la compagnie Effet Théâtre. Ce dernier explore la réalité de cette violence, au jour le jour. L'objectif est avant tout de générer une prise de conscience chez les enfants qui bousculera le modèle établi, et leur apportera de nouvelles perspectives.

## Une séance interactive

Cette action préventive sur les violences en milieu scolaire se déroule du 3 au 6 mai au Théâtre Pierre-Fresnay. Après 30 minutes de représentation, s'établira ensuite un dialogue de 20 minutes entre les comédiens et les enfants. Pour finir, la compagnie proposera 10 minutes de petites scènes reprenant les propositions faites par les enfants pendant la discussion.

## Apporter des solutions

Une telle action revêt de nombreux objectifs. Elle permet, avant tout, de favoriser par le débat une prise de conscience des élèves et de prévenir l'émergence de comportements violents. Ce spectacle interactif offre également la possibilité de résoudre une situation de crise et de briser le silence suite à des violences entre enfants, entre enfants et adultes ou entre parents et enseignants.

## Une action globale

La Municipalité est particulièrement engagée afin de lutter contre la violence en milieu scolaire. C'est pourquoi elle souhaiterait mettre en place de nouvelles actions avec des écoles, des collèges ou en organisant des réunions ou des conférences. De plus, des membres du Conseil municipal d'enfants et de jeunes (CMEJ), avec l'aide du Point Cyb de la Direction de la Jeunesse et des Sports, préparent actuellement un court-métrage sur le thème de la violence. Ce film sera ensuite diffusé auprès des lycéens, collégiens et élèves des classes élémentaires de la commune.



\* Police municipale intercommunale, Éducation nationale, collèges Jules-Ferry et Saint-Exupéry, écoles élémentaires de la ville, services municipaux.

TÉLEX - TÉLEX - TÉLEX - TÉLEX - TÉLEX - TÉLEX - TÉLEX - TÉLEX - TÉLEX - TÉLEX - TÉLEX - TÉLEX - TÉLEX

La commémoration du 66<sup>e</sup> anniversaire de la Victoire de 1945 aura lieu au monument aux Morts, avenue de la Mairie. Le cortège se d'accéder à l'ensemble du programme culturel, aux dernières news, au plan de la commune ou encore aux numéros des services [www.siec.education.fr](http://www.siec.education.fr), rubrique « Services en ligne » ; c'est désormais l'unique moyen pour demander un relevé de notes, signaler un légal et administrative lance le site [mon.vie-publique.fr](http://mon.vie-publique.fr), le réseau social de [vie-publique.fr](http://vie-publique.fr). Ouvert à tous et entièrement gratuit, anime le débat public français. ///

## L'histoire en quelques mots

Deux parents se retrouvent à la sortie de l'école : le père d'une petite fille et la mère d'un petit garçon. Cette écolière est le souffre-douleur de son camarade. Le papa parle de la situation à la maman qui n'accepte pas que l'on accuse son fils. Le ton monte, monte... Jusqu'à ce que les deux parents réalisent qu'ils se retrouvent dans la même spirale d'agressivité que leurs enfants. À travers les flash-backs racontés par le père, on découvre la violence au quotidien, où un mot, un regard, un geste simple provoquent des situations explosives, irréflechies, dans la classe et dans la cour.

**Le spectacle pédagogique et interactif**  
*Arrête ! Tu me fais mal* a pour objectif principal d'ouvrir le dialogue et de faire comprendre aux jeunes Ermontois que les actes violents ne doivent pas rester impunis.

### Service municipal de la Politique de la Ville

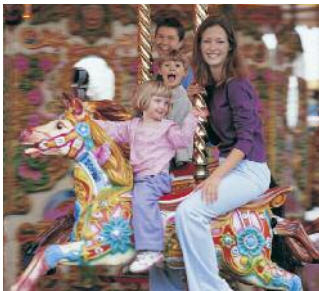
100 rue Louis Savoie – BP 40083  
95123 Ermont Cedex  
01 30 72 38 68

Adjoint au Maire Chargé de la Politique de la Ville et de l'Intercommunalité : **Jean-Marie Richard**

## ANIMATION

### Fête foraine

Vous vous êtes certainement déjà rendu à la fête foraine d'Ermont. Sinon, courez-y vite ! Située place du Foirail, elle partira pour d'autres horizons après le 8 mai prochain. Elle est ouverte tous les soirs de 16 h 30 à 20 h, le samedi de 14 h à 23 h, le mercredi et le dimanche de 14 h à 20 h.



**Fête foraine.** Jusqu'au 8 mai inclus - Place du Foirail

### Service municipal des Relations Publiques

100 rue Louis Savoie – BP 40083  
95123 Ermont Cedex  
01 30 72 38 28  
relations-publiques@ville-ermont.fr

## SORTIE SENIORS

### La croisière s'amuse



Le Centre communal d'action sociale (CCAS) organise la sortie Une croisière s'amuse, un programme 100 % détente au bord de l'eau, agrémenté d'un spectacle de qualité pour les seniors ermontois dès 60 ans. Celle-ci se tiendra jeudi 23 juin prochain (rendez-vous à 8 h devant la mairie).

Les participants embarqueront à la Ferté Milon pour une croisière-découverte du canal de l'Ourcq. Un déjeuner guinguette suivra au Port-aux-Perches, un restaurant aménagé dans l'ancienne gare fluviale de Silly-la-Poterie au cœur d'un parc. Après le repas, un spectacle de cabaret du music-hall sera proposé.

Attention, les places sont limitées. Tarif selon ressources.

#### Sortie La croisière s'amuse

Jeu 23 juin à 8 h

Inscriptions dès mardi 17 mai  
Du lundi au vendredi de 9 h à 12 h et de 14 h à 17 h (16 h le vendredi), sauf le jeudi après-midi.

#### Centre communal d'action sociale

Mairie bâtiment A  
100 rue Louis Savoie – BP 40083  
95123 Ermont Cedex  
01 30 72 38 50 – Fax 01 30 72 38 58  
ccas@ville-ermont.fr

Adjointe au Maire Chargée de la Famille, de la Solidarité et de la Santé :  
**Chantal Gras**

## ALZHEIMER

### Aider les aidants

Alors que le débat sur la dépendance a été lancé récemment par le gouvernement, la Municipalité d'Ermont et le Centre communal d'action sociale (CCAS)\* ont mis en place des ateliers pour les Aidants naturels des personnes atteintes de la maladie d'Alzheimer ou de maladies apparentées. Leur objectif est d'apporter un soutien (informatif, psychologique...) aux aidants. Alors que l'aidant participe aux ateliers, la Municipalité propose que son aidé bénéficie de séances de stimulation cognitive et motrice, animées par une psychomotricienne expérimentée.



#### Sur inscriptions

#### Centre communal d'action sociale

Mairie bâtiment A  
100 rue Louis Savoie – BP 40083  
95123 Ermont Cedex  
01 30 72 38 50 – Fax 01 30 72 38 58  
ccas@ville-ermont.fr  
www.brainup.fr

**Les prochains ateliers ont lieu à l'EPHAD Les Primevères** (110 rue du Professeur Calmette) à 15 h 30 et à 17 h 30

#### Vendredi 13 mai

• *Conduites à tenir face aux troubles comportementaux*

#### Vendredi 17 juin

• *Communiquer avec le malade d'Alzheimer*

Adjointe au Maire Chargée de la Famille, de la Solidarité et de la Santé : **Chantal Gras**.

\*Avec le soutien du CLIC, de l'ADSSID, de l'ARIAF, de l'EHPAD Les Primevères, du conseil général du Val-d'Oise, de l'association France Alzheimer, de la CRAMIF et du PACT-ARIM 95.

Action financée par la Fondation Pfizer et la Fondation Bruneau.

- TÉLEX - TÉLEX - TÉLEX - TÉLEX - TÉLEX - TÉLEX - TÉLEX - TÉLEX - TÉLEX - TÉLEX - TÉLEX - TÉLEX

rassemblera, dimanche 8 mai, dans le parc de la Mairie à 10 h. /// Une version Smartphone du site internet de la ville vous permet municipaux, [www.ville-ermont.fr](http://www.ville-ermont.fr) /// La Maison des Examens propose un outil de services en ligne sur son site internet, changement d'adresse, obtenir une photocopie de copies, une attestation de réussite ou son diplôme. /// La Direction de l'information mon.vie-publique.fr permet aux citoyens de se retrouver pour échanger, partager des articles et contribuer, en ligne, sur les sujets qui

# SUBVENTIONS

## Un soutien fort aux associations

LES ASSOCIATIONS SONT AU CŒUR DE LA VIE CITOYENNE DE NOTRE VILLE. CHAQUE ANNÉE, ELLES SONT UNE CENTAINE À ÊTRE ACCOMPAGNÉES PAR LA MUNICIPALITÉ À TRAVERS DES SUBVENTIONS.



Chaque année, début septembre, de nombreuses associations participent au Forum des associations et de la vie locale organisé par la Municipalité, témoignage de la vitalité de la vie associative ermontoise.

Qu'elles œuvrent dans le domaine des affaires sociales, de la solidarité, de l'environnement, du sport, de la jeunesse, de la culture, de l'éducation, des cultes ou encore du développement économique, les associations constituent des partenaires essentiels pour notre ville.

La Municipalité renforce financièrement son soutien aux associations qui contribuent de manière essentielle à la vie locale. Elle leur fournit, par ailleurs, des aides logistiques : aide aux projets, mise à disposition de locaux, prêt de matériel, soutien dans la recherche de subventions et de bénévoles, aide dans la formation et dans les échanges de savoir-faire, etc. Qu'elles œuvrent dans le domaine des affaires sociales, de la solidarité, de l'environnement, du sport, de la jeunesse, de la culture, de l'éducation, des cultes ou encore du développement économique, les associations participent de la vitalité et de l'animation de notre ville.

### Le statut d'une association

La loi 1901 sur la liberté d'association est une loi reconnaissant une liberté publique, celle de réaliser des actions. Grâce à cette reconnaissance et à leur dynamisme, les associations ont pris un poids considérable dans notre société. Dans son article 1<sup>er</sup>, la loi du 1<sup>er</sup> juillet 1901 définit l'association comme « la convention par laquelle deux ou plusieurs personnes mettent en commun, d'une façon permanente, leurs connaissances ou leurs activités dans un but autre que de partager des bénéfices ».

Il existe différents types d'associations : les associations non déclarées, les associations déclarées et les associations reconnues d'utilité publique. Une association peut fonctionner sans être déclarée. Toutefois, pour exister légalement, demander des subventions, soutenir une action en justice ou éventuellement acheter ou vendre en son nom, une association doit être déclarée.

### Service municipal des Relations Publiques

100 rue Louis Savoie - BP 40083  
95123 Ermont Cedex - 01 30 72 38 28  
relations-publiques@ville-ermont.fr

Conseillère municipale déléguée chargée de la Vie associative et de la Vie de quartier : **Laure-Éliane Sévin-Allouet**

TÉLEX - TÉLEX - TÉLEX - TÉLEX - TÉLEX - TÉLEX - TÉLEX - TÉLEX - TÉLEX - TÉLEX - TÉLEX - TÉLEX - TÉLEX

L'association Ami Services vous accueille à Ermont un jeudi par mois, de 9 h à 12 h, pour vous aider à trouver une solution à votre communal d'action sociale. /// Ermont est actuellement la deuxième ville de France à posséder son espace sur le site des écohabitants : nationale de prévention et de dépistage des cancers de la peau aura lieu jeudi 19 mai prochain. Initiée par le Syndicat national des le patronage du ministère en charge de la Santé. /// 31 17 est le numéro d'urgence Transilien SNCF qui permet à toute personne de témoin d'un danger à bord d'un train, composez le 31 17. ///

## Voici une liste non exhaustive d'associations subventionnées par la Municipalité

### SPORTS

**Association des clubs de tennis d'Ermont.** Axée sur la formation (école, cours, stages pour adultes).

**Association éducative des Chênes :** 2 800 €. Participe à la vie locale et aux animations de quartier.

**ASCAE.** Propose du tir à l'arc, tir au pistolet et à la carabine, échecs, judo...

**Association sportive d'Ermont :** 1 000 €. Football de détente entre adultes.

**Basket club Ermont :** 12 000 €. Équipe 1<sup>ère</sup> masculine évoluant au niveau régional.

**Club athlétique ermontois :** 13 000 €. Essentiellement tourné vers les jeunes. Nombreux résultats y compris au niveau national.

**Club gymnique d'Ermont :** 14 000 €. Un titre de championnes de France. La section masculine se développe en nombre et en qualité.

**Cosmo Ermont Taverny :** 55 000 €. L'école de football du club a été dernièrement labellisée par le District.

**Base-ball club Les expos d'Ermont :** 15 000 €. Impliqué dans les accueils de loisirs de la ville.

**Paris rugby club :** 13 000 €. Très bons résultats en Poussins et bons résultats dans les compétitions.

**Volley-ball club ermontois :** 13 000 €. Vice-champion de France en 2008.

### JEUNESSE

**Maison des jeunes et de la culture :** 36 000 €. Des ateliers culturels très variés et un projet important "Étala ta science".

### CULTURE

**Chorale à Cœur Joie.** Participe à des manifestations ermontoises.

**Chorale au Rythme Clair.** Participe à de nombreuses manifestations ermontoises et propose des concerts au profit d'œuvres humanitaires.

**Les Amis des Arts.** Organise des expositions d'art, propose un enseignement artistique de qualité.

**L'Ermontoise.** Est présente pour les fêtes et cortèges.

**APROCAA.** Organise, en partenariat avec le Pôle Culturel, les centres socio-culturels et d'autres associations des manifestations transculturelles et transgénérationnelles.

### ENVIRONNEMENT ET CADRE DE VIE

**ADVOCNAR.** Œuvre pour la qualité de vie des habitants exposés aux nuisances sonores aériennes.

**Jardins Familiaux.** Gère plusieurs jardins mis à disposition de la population et constitue un vecteur de sensibilisation au respect de la nature.

### VIE LOCALE

**Ermont Ville d'Europe.** Favorise et développe les échanges culturels, sportifs, sociaux et touristiques entre les villes jumelées. En septembre et octobre prochains, Ermont accueillera les rencontres jumelées.

**ASS des Fêtes.** Participe aux manifestations locales et à la Fête des vendanges en apportant son aide dans la construction des chars.

### SENIORS

**Club le Bel Âge.** Soutien à l'animation locale à destination des seniors.

**Club "Tambour Battant".** Soutien à l'animation locale à destination des seniors.

### SOLIDARITÉ

**CLIC.** Lieu pour les personnes âgées et leurs proches auprès duquel ils peuvent trouver des solutions.

**Charte Ville-handicap.** Le 9 mars 2009, la Municipalité a signé, avec de nombreuses associations engagées dans le handicap, la Charte Ville-handicap qui promeut l'intégration dans la ville de toutes les personnes en situation de handicap.

[www.ville-ermont.fr/handicap-agissons-ensemble/la-charte-ville-handicap](http://www.ville-ermont.fr/handicap-agissons-ensemble/la-charte-ville-handicap).

**CLÉ :** 1 500 €. Dans le cadre du partenariat *Donner une deuxième chance aux détenus* développé avec la maison d'arrêt d'Osny, CLÉ anime un atelier de remise à niveau des savoirs de base.

### DÉVELOPPEMENT ÉCONOMIQUE

**Association des Commerçants des Chênes.** Favorise la promotion du centre commercial.

**Association des Commerçants pour le Marché Saint-Flaive.** Anime le marché non sédentaire.

**ACACE.** Contribue au maintien d'un commerce de qualité en centre-ville.

## CRÉATION D'ENTREPRISE

### Être accompagné

En quelques années, un dispositif complet a été mis en place par Val-et-Forêt pour répondre efficacement aux désirs d'entreprendre sur le territoire.

Aujourd'hui, une personne ayant un projet de création d'entreprise ou d'association, habitant l'agglomération ou souhaitant s'y implanter, peut être accompagnée par le Service Développement économique de la communauté d'agglomération.

Val-et-Forêt propose ainsi aux futurs ou déjà jeunes chefs d'entreprise un accueil personnalisé, quel que soit l'état d'avancement de leur projet, ainsi qu'une aide dans la recherche de financements pour le démarrage de l'entreprise.

Un suivi post-crédation pour les entreprises de moins de trois ans d'existence est également proposé. Cet accompa-

gnement peut aider le jeune chef d'entreprise à résoudre les difficultés rencontrées lors du démarrage de son activité et a pour objectif de renforcer la pérennité à long terme des entreprises du territoire.

### Communauté d'agglomération Val-et-Forêt

Service Développement économique  
Rue du Centre Technique - BP 20029  
95121 Ermont Cedex  
**01 34 44 82 63 - Fax 01 34 44 02 87**  
[aggl@val-et-foret.fr](mailto:aggl@val-et-foret.fr)  
[www.valetforet.org](http://www.valetforet.org)

Adjoint au Maire Chargé de la Politique de la Ville et de l'Intercommunalité : **Jean-Marie Richard**

## EMPLOI

### Devenez adjoint de sécurité

La préfecture du Val-d'Oise recrute actuellement 145 adjoints de sécurité. Les adjoints de sécurité assistent les policiers dans leurs missions de prévention et de répression de la délinquance, de surveillance générale et d'assistance aux victimes. Ce métier vous intéresse ? N'hésitez pas à postuler. Aucune condition de diplôme n'est requise pour être recruté. Il faut être de nationalité fran-

çaise et de bonne moralité, être âgé de plus de 18 ans et de moins de 26 ans et avoir une bonne acuité visuelle.

**0 800 22 0800**

Gestion des adjoints de sécurité :  
01 34 43 20 19

[www.blog-police-recrutement.com](http://www.blog-police-recrutement.com)  
Direction départementale de la Sécurité publique du Val-d'Oise

## VACANCES

### Des aides pour partir

Dans le cadre de la politique familiale, le Centre communal d'action sociale attribue aux familles ermontoises, bénéficiaires de bons vacances CAF, une aide pour partir en vacances.

Le séjour doit impérativement avoir lieu pendant les vacances d'été et dans un centre de vacances conventionné avec la CAF du Val-d'Oise ou labellisé vacaf. Le montant de l'aide attribuée par le

CCAS est de 5 € par jour et par personne dans la limite de 21 jours maxi. Le dossier est à constituer à l'accueil du CCAS.

### Centre communal d'action sociale

Mairie bâtiment A  
100 rue Louis Savoie - BP 40083  
95123 Ermont Cedex  
**01 30 72 38 50 - Fax 01 30 72 38 58**  
[ccas@ville-ermont.fr](mailto:ccas@ville-ermont.fr)

Adjointe au Maire Chargée de la Famille, la Solidarité et la Santé : **Chantal Gras.**

- TÉLEX - TÉLEX - TÉLEX - TÉLEX - TÉLEX - TÉLEX - TÉLEX - TÉLEX - TÉLEX - TÉLEX - TÉLEX - TÉLEX - TÉLEX

besoin (ménage, jardinage, repassage, bricolage, cuisine et courses). La prochaine permanence aura lieu jeudi 19 mai au Centre [www.lesecohabitants.fr](http://www.lesecohabitants.fr). Venez y partager vos expertises et astuces sur les économies d'énergie dans les logements. /// La 13<sup>e</sup> Journée dermatologues, cette opération nationale de santé publique est menée en partenariat avec l'Institut national du cancer et placée sous contact d'un relais d'appel d'urgence vers les services de secours publics compétents : pompiers, police, samu... Vous êtes victime ou

## ESPACES VERTS

De **l'art** dans les massifs fleuris

**SUR UNE SURFACE TOTALE DE 416 HECTARES, NOTRE VILLE COMPTE 485 000 M<sup>2</sup> D'ESPACES VERTS, DONT L'ENTRETIEN EST GÉRÉ, POUR 70 %, PAR LES SERVICES MUNICIPAUX ET PAR UNE ENTREPRISE POUR LES 30 % RESTANTS. POUR L'ANNÉE 2011, LE SERVICE MUNICIPAL ESPACES VERTS A PRÉPARÉ UN FLEURISSEMENT PARTICULIÈREMENT RICHE ET DIVERSIFIÉ.**

Le Service municipal Espaces Verts, qui regroupe 22 personnes, est chargé de la production, de la plantation, de l'entretien et de l'élagage. Il s'occupe également de renouveler régulièrement le patrimoine végétal, en vue de le faire vivre et évoluer. En matière de fleurissement, la ville produit ses plantes. Le Service municipal Espaces Verts dispose pour cela de 450 m<sup>2</sup> de serre chauffée avec régulation automatique et de 150 m<sup>2</sup> de tunnels plastiques de façade. Bacs à fleurs, haies, pelouses, décorations, compositions florales... Avant de s'exposer en ville, ces graines de nature mûrissent à l'abri des regards, dans les serres municipales. Cinq personnes sont chargées de la production horticole de la ville.

### Des compositions florales artistiques

Ces dernières années, de nombreux giratoires ont été conçus pour fluidifier la circulation et sécuriser les carrefours. Ils permettent de valoriser les compétences des équipes de fleurissement par la mise en place de massifs où se mélangent fleurs et mobilier. Avec plus de 80 variétés de plantes dont plus de 20 nouvelles, le fleurissement 2011 met le jaune à l'honneur dans tous les massifs de la ville. Cette couleur chaude sera rehaussée par des couleurs chères à l'artiste Hollandais du XX<sup>e</sup> siècle Piet Mondrian, - blanc, rouge, bleu - modernisée par des accessoires dont les couleurs et les formes sont inspirées des œuvres de ce peintre.

### La biodiversité dans les massifs

La couleur jaune sera principalement représentée par le tournesol, fleur aux nombreuses vertus. Ce soleil, dont de nombreuses variétés existent, apporte de la lumière dans les massifs. Le cœur de cette fleur est constitué de petits tubes, attirant nombre d'abeilles et autres insectes. Lorsqu'il se dessèche, chaque tube est remplacé par des graines très riches et très nourrissantes, qui peuvent être consommées par les oiseaux en fin de saison.

Les massifs seront également fleuris de dahlias et de cannas, tubercules qui assurent un verdissement et une floraison tout l'été. Le Service municipal Espaces Verts les réutilise chaque année. D'autres fleurs, telles que les glaïeuls, les lys... fleuriront pour le plaisir de tous et seront plantées pendant plusieurs été. À l'automne, elles seront nettoyées, stockées et attendront patiemment la belle saison.



Le fleurissement 2011 met le jaune à l'honneur dans tous les massifs de la ville.

**En 2001, Ermont obtient le 1<sup>er</sup> prix du Concours départemental des villes, villages et maisons fleuris du Val-d'Oise dans la catégorie Villes de 15 000 à 30 000 habitants ainsi qu'un prix Ville propre. Puis, elle reçoit sa 1<sup>ère</sup> Fleur au concours régional des villes et villages fleuris en 2002. En 2003, la commune reçoit une deuxième Fleur, confirmée en 2005, en 2007 avec les encouragements du jury, en 2009 avec les félicitations du jury, renouvelées en 2010.**

**Service municipal Espaces Verts**  
Mairie bâtiment B  
100 rue Louis Savoie – BP 40083  
95123 Ermont Cedex  
**01 30 72 31 90**

Adjoint au Maire Chargé de l'Équipement : **Xavier Haquin**  
Adjointe au Maire Chargée du Développement Durable :  
**Catherine Klein-Souchal**



TRAVAUX

# La clinique Claude Bernard s'étend et se rénove

LA CLINIQUE CLAUDE BERNARD A ENGAGÉ D'IMPORTANTES TRAVAUX DE RÉNOVATION ET D'EXTENSION.

D'importants travaux ont démarré à la clinique Claude Bernard : il s'agit de construire une extension qui sera livrée fin août 2012 et de rénover le bâtiment existant (ce chantier durera environ 12 mois).

## Agrandir pour mieux accueillir

L'extension de la clinique Claude Bernard sera construite à l'ouest du bâtiment existant, sur le parking actuel, à droite de l'entrée principale de la clinique. Cette construction, dont la superficie sera de 8 624 m<sup>2</sup>, s'inscrit dans la continuité de l'existant et en liaison fonctionnelle. L'extension se décomposera en cinq niveaux :

- au sous-sol, un parking pourra accueillir jusqu'à 127 véhicules, pour les patients, leur famille et les visiteurs ;
- au rez-de-chaussée, seront installés des bureaux de consultation ;
- le 1<sup>er</sup> étage accueillera l'hébergement ambulatoire et le bloc opératoire d'endoscopie ;
- le 2<sup>e</sup> étage comportera 30 chambres individuelles ;
- et le 3<sup>e</sup> étage sera celui du bloc obstétrical et de la zone d'accueil spécifique de la maternité.

Et pour faciliter les arrivées et les départs, un dépôt minute sera créé devant cette extension.

**Attention, ce chantier est strictement interdit au public.**



Pendant les travaux, pensez au Parking d'intérêt régional, situé près de la gare Ermont Eaubonne.

## Un chantier qui respecte notre environnement

Ce vaste chantier s'inscrit dans une démarche Haute performance énergétique (HPE) qui comprend la mise en place :

- d'un double vitrage à rupture de pont thermique, éliminant toute condensation et sensation de froid ;
- d'une isolation thermique par l'extérieur ;
- d'un pare-soleil extérieur en façades exposées ;

- de récupérateurs d'énergie sur la production en chaufferie ;
- de végétalisation des terrasses ;
- le respect de la réglementation thermique 2005 qui fixe les caractéristiques thermiques minimales, la méthode de calcul de la consommation conventionnelle d'énergie d'un bâtiment et les caractéristiques thermiques de référence pour le calcul de la consommation conventionnelle d'énergie de référence.

## AU FIL DES JOURS

La rubrique Ermont au fil des jours recense la liste des nouveau-nés ermontois\*, des jeunes mariés et des personnes décédées.

Afin de respecter la vie privée de chacun, la publication de l'ensemble de ces événements ne paraît dans cette rubrique qu'après autorisation des personnes concernées.

\*Les enfants nés à Ermont dont les parents résident dans une autre commune ne sont pas répertoriés.

### Naissances

#### Février

- 1<sup>er</sup> : Ilyas Kachtouli.
- 10 : Zoumana Kone.
- 12 : Enzo Leroux.
- 14 : Jadenne Soumbou.
- 16 : Énora Famel.
- 28 : Élodie Gascon.

#### Mars

- 2 : Mathéo Real.
- 3 : Lola Polfliet.

- 5 : Maël Lohou.
- 8 : Ibrahim Ajmal.
- 10 : Kléa Anquetil.
- 12 : Nina Villenfin.
- 17 : Melina Grabe.
- 18 : Élisabeth Finet.
- 21 : Thibault De Monte.
- 31 : Haroun Shafiq.

### Mariages

#### Avril

- 2 : Nelson Gomes et Cécile Mendes ; Slim Jaziri et Hafsia Khalbous.

### Décès

#### Février

- 8 : Henri Lecomte (68 ans).
- 22 : Stéphan Westermann (49 ans).

#### Mars

- 1<sup>er</sup> : Jacques Fortier (91 ans).
- 11 : Kichenassamy Damodarane (74 ans).

# Retour en images

## Semaine de la femme



La semaine du 7 au 11 mars, Ermont a célébré les femmes à l'occasion de la Journée de la femme du 8 mars.

À travers des rencontres, les femmes et les hommes ont pu échanger, notamment sur la situation des femmes dans la société, lors de petits-déjeuners thématiques organisés tout au long de la semaine, ou encore du stage sur les techniques de mise en scène/écriture animé par la compagnie Les Estropiés.



## Les Québécois de Tuyo à la maison d'arrêt

Lors de la création du spectacle du groupe québécois Tuyo, *Le Sacre du Tuyo*, plusieurs ateliers ont été organisés à la maison d'arrêt du Val-d'Oise. Ce stage s'est déroulé sur trois jours et a permis aux détenus de découvrir, d'une part, l'univers de ce groupe « pas comme les autres » jouant sur des instruments inventés, et d'autre part, de pratiquer les percussions. Une représentation finale s'est déroulée vendredi 18 mars après-midi avec deux musiciens du groupe.



## Les Temps du geste



Samedi 19 mars dernier, l'inauguration des Temps du geste s'est déroulée à la Médiathèque intercommunale André Malraux. Les spectateurs ont eu la surprise de découvrir la Flash Mob danse organisée à cette occasion, suite aux stages qui se sont déroulés pendant les vacances de février. Ils ont également pu écouter Laurent Paillier commenter ses magnifiques photos de danse, exposées du 15 au 31 mars.



## Carnaval à Ermont-Eaubonne

Les habitants du quartier Ermont-Eaubonne ont participé à un après-midi sur le thème du carnaval proposé par leur conseil de quartier, samedi 19 mars après-midi. Animations avec DJ et clown étaient au rendez-vous. Les enfants ont profité de stands de création de masques, de maquillages, de magie. Tous les ingrédients étaient réunis pour faire de cet après-midi un véritable moment de fête et d'échanges.

## Instants donnés

En mars dernier, la C<sup>e</sup> Nagananda a joué son spectacle *Instants donnés*, d'après des textes de Sylvain Levey, devant des élèves de 4<sup>e</sup> et 3<sup>e</sup> du collège Saint-Exupéry et de CM1 et CM2 des écoles Victor Hugo. Cette « petite forme théâtrale », spécialement adaptée pour être présentée hors des théâtres (dans les classes des écoles, les foyers des collèges, lycées, dans les centres socio-culturels...), a séduit les élèves parce qu'elle leur parle d'eux-mêmes et du monde dans lequel ils vivent. Les représentations ont été suivies d'échanges avec les trois comédiennes, Perrine Guffroy, Marine Duséhu et Judith Margolin pendant lesquels des questions ont été posées sur la pièce, sur son élaboration, mais aussi sur le métier de comédien.



À VOTRE SERVICE

# Commerces de proximité

**DU SUR-MESURE, VOICI LE POINT COMMUN DES DEUX COMMERCES ERMONTOIS, QUE NOUS VOUS PRÉSENTONS CE MOIS-CI. LE PREMIER PROPOSE DES CUISINES ET DES MEUBLES DE SALLES DE BAIN SUR MESURE ; LE SECOND, DU MOBILIER MÉDICAL ADAPTÉ À VOTRE DOMICILE OU À VOTRE INSTITUTION.**



## Cuisines PL

Rencontre avec Monsieur Leite qui offre un service sur-mesure pour les Ermontois avec les Cuisines PL.

### Comment vous est venue l'idée de création de ce commerce ?

J'avais envie de créer ce commerce depuis

longtemps et, suite à un licenciement, je me suis dit que c'était le moment de rebondir et de me jeter à l'eau. Depuis tout petit, j'adore bricoler. Mon père était poseur de cuisines en France et, à sa retraite, il a choisi de monter sa société de fabrication de meubles de cuisine au Portugal. Mes frères et ma sœur l'ont accompagné dans ce projet et moi, aujourd'hui, je vends ce qu'ils fabriquent. C'est une façon de continuer l'activité familiale en France.

### Quelle est votre spécialité ?

Je propose des cuisines (plans de travail en quartz et granit), des meubles de salles de bain et des placards sur mesures que j'installe moi-même chez le client.

### Pourquoi Ermont ?

J'ai débuté mon activité à Margency en 2006 et c'est en faisant mes courses sur le marché d'Ermont que j'ai pris connaissance d'un local à vendre, rue de la République. Ermontois depuis 1994, je connais bien cette ville. C'est une commune qui est vivante et variée au niveau du commerce. C'était une opportunité qui s'offrait à moi de pouvoir ouvrir un commerce dans la ville où j'habite, tout en proposant une nouvelle prestation de service.

#### Cuisines PL

20 rue de la République  
95120 Ermont  
01 39 59 50 09

## Médical service

Une porte coulissante d'1 m 20 s'ouvre... Monsieur et Madame Neacsu nous présentent Médical service.

### Avant d'ouvrir votre commerce, vous avez monté une société spécialisée dans le mobilier médical. Comment en êtes-vous venu à Médical service ?

Mon mari, qui a travaillé de nombreuses années dans le milieu médical, a constaté qu'il y avait une forte demande de matériel, en particulier de la part des maisons de retraite auxquelles il fournit du mobilier de chambre. Nous nous sommes vite rendus compte que la demande était croissante, tant de la part des particuliers que des professionnels. L'idée d'ouvrir notre propre commerce était donc une évidence. C'est ainsi que nous avons ouvert, il y a un peu plus d'un an, notre société, spécialisée dans le mobilier médical sur-mesure. De plus, nous sommes peu dans le département à proposer ce service.

### Pourquoi les particuliers sont-ils plus demandeurs ?

Les institutions sont déjà bien équipées par de grands groupes et lorsqu'ils ont investi, c'est pour une longue durée. Les particuliers, quant à eux, viennent pour équiper leur domicile. De nombreuses personnes âgées vivant seules n'ont pas besoin d'être hospitalisées mais ont cependant besoin d'aménager leur habitat en fonction de leur état de santé.

### Pouvez-vous nous donner un éventail de vos services ?

Nous proposons des produits d'incontinence, d'aide à la marche (déambulateur, canne...), à la toilette (siège de douche...), des fauteuils roulants ou releveurs ou encore des lits médicalisés. Nous proposons également du matériel pour les cabinets médicaux (tensiomètre, stéthoscope, draps d'examen, seringues...). Nous travaillons avec l'Assurance maladie et faisons aussi bien de la location que de la vente.



### Pourquoi avoir choisi Ermont ?

La raison la plus importante est que nous sommes les seuls à Ermont à proposer ces prestations. De plus, nous sommes Ermontois depuis huit ans. L'endroit nous plaît, il y a du passage et une clientèle.

#### Médical service

6 rue Saint-Flaive Prolongée  
95120 Ermont  
09 81 06 75 37

# PRÉVENTION - RÉINSERTION

## La relation père-enfant privilégiée

DANS LE CADRE DU PARTENARIAT ENTRE LA MUNICIPALITÉ D'ERMONT\*, L'ASSOCIATION POUR LA RÉINSERTION SOCIALE 95 (ARS 95), LA MAISON D'ARRÊT DU VAL-D'OISE (MAVO) ET LE SERVICE PÉNITENTIAIRE D'INSERTION ET DE PROBATION (SPIP), DEUX ACTIONS DESTINÉES À PRIVILÉGIER LA RELATION PÈRE-ENFANT ONT ÉTÉ MISES EN PLACE.

Dans le cadre du parloir père-enfant de la MAVO animé par l'ARS 95, deux psychologues interviennent et travaillent tout particulièrement sur le rapport à la paternité des détenus, tout en maintenant un contact avec l'enfant et la maman, à l'extérieur de la maison pénitentiaire. Dans ce cadre, de manière expérimentale, le 25 mai 2010, un atelier aqua baby-gym à la piscine municipale d'Ermont a été organisé pour des détenus en fin de peine bénéficiant de permissions de sortie. Un cycle de baby-gym encadré par une éducatrice sportive de la ville d'Ermont a aussi été mis en place au sein de la maison d'arrêt durant l'année 2010.

Ces ateliers devaient permettre aux pères et à leurs enfants de passer un moment privilégié autour d'une activité commune. Cette expérimentation s'étant avérée particulièrement concluante, la MAVO a décidé de poursuivre cette opération sur le long terme.

### L'atelier baby-gym, créateur de lien

L'ARS 95, la ville d'Ermont, le SPIP et le CDOS 95 ont décidé d'intensifier leur collaboration. Pour cela, la Municipalité met à disposition pour l'activité de baby-gym le matériel nécessaire ainsi qu'une intervenante spécialisée, dont la rémunération est entièrement prise en charge par la Municipalité. Ces ateliers se déroulent au sein de la maison d'arrêt, à raison de quatre séances par mois.

Le bilan de cette première année est très positif puisque sept enfants, âgés de 2 à 5 ans et demi, ont pratiqué une activité avec leur papa. Cette action s'avère très bénéfique pour les enfants et leurs



© Thimoteck

Ces activités sportives participent à la volonté de réinsertion des détenus dans la société.

parents. À titre d'exemple, outre le maintien du lien entre le papa et l'enfant, une petite fille a découvert la gymnastique. Cette activité sportive lui ayant particulièrement plu, le CDOS 95 lui a permis d'assister à des cours de gymnastique pour enfants, en payant une partie de l'inscription.

### Plonger dans le grand bain

En parallèle de cet atelier de baby-gym, un autre dispositif est en place : l'aqua baby-gym à la piscine municipale Marcellin-Berthelot. Considéré comme n'importe quel autre père, cet atelier permet aux papas de partager des instants privilégiés avec leur enfant dans un environnement agréable. Les psychologues relèvent ainsi que cette activité offre aux détenus en fin de peine une réelle possibilité de s'intégrer et se de re-sociabiliser pleinement dans la société. Les enfants, quant à eux, peuvent vivre des moments structurants et inoubliables avec leur père comme les autres enfants de leur âge.

\* Porté par le Service municipal de la Politique de la Ville en collaboration avec le Pôle Culturel et la Direction de la Jeunesse et des Sports.

Ce partenariat mis en place entre la Municipalité d'Ermont, l'ARS 95, le CDOS du Val-d'Oise et la MAVO a permis à huit familles séparées par la détention de profiter de deux ateliers destinés à recréer ou entretenir un lien familial.

Service municipal de la Politique de la Ville  
Mairie - 100 rue Louis Savoie - BP 40083  
95123 Ermont Cedex  
01 30 72 38 20

Adjoint au Maire Chargé de la Politique de la Ville et de l'Intercommunalité : Jean-Marie Richard

Aux arbres  
Ermontois

Ateliers de jardinage  
au naturel



Marché  
horticole

Manifestations

**En mai, la forêt fait ce qu'il lui plaît**

Depuis plusieurs années, une Fête du développement durable mobilisant enfants et adultes est organisée à Ermont. Cette année, la Municipalité organise une grande fête sur le thème de la forêt, samedi 21 mai, de 14 h à 18 h, dans le parc de la Mairie. Autres manifestations de ce mois de mai : le marché horticole qui se tient samedi 7 mai et le lancement des ateliers de jardinage au naturel samedi 14 mai.



Prenez des photos et déposez-les  
sur le site de la ville : [www.ville-ermont.fr](http://www.ville-ermont.fr)



# Marché horticole

**Samedi 7 mai, venez profiter des nombreuses variétés de plantes et d'arbustes à l'occasion de la 12<sup>e</sup> édition du marché horticole d'Ermont.**

Que ce soit pour faire vos achats de plantes ou arbustes, flâner le long des allées ou découvrir la ferme de Tiligolo avec porcelets, chèvres, agneaux et chevreaux, à n'en pas douter, vous trouverez toujours de nombreux intérêts à ce marché. Outre la multitude de plants ou de matériels d'outillage qui vous seront proposés, ce marché sera également l'occasion de vous informer sur différents sujets :

Pour faire écho à l'année internationale de la forêt et de notre fête du développement durable du samedi 21 mai (cf. p.16 et 17), les jardiniers municipaux tiendront un stand sur l'entretien des arbres.

Parce que mieux trier est fondamental pour recycler nos déchets, le Syndicat Émeraude vous parlera de ce sujet et répondra à vos interrogations sur le compostage.

Par ailleurs, vous pourrez admirer plusieurs expositions dont celles des membres du Conseil municipal d'enfants et de jeunes et des Amis des arts qui ont réalisé des tableaux (végétaux, arbres).

Seront également organisés :

- un atelier « le parfum des arbres » avec une exposition de morceaux d'arbres et de leurs huiles essentielles –bois de santal, gayac, bouleau...– accompagné d'un jeu de reconnaissance des différentes parties des arbres et d'un atelier de composition de parfum de type boisé ;
- un atelier de création d'un mini potager par les membres du Conseil municipal d'enfants et de jeunes.

Venez nombreux découvrir toutes les nouveautés de ce marché horticole mis en place par la Municipalité en partenariat avec la société Lombard et Guérin (gestionnaire du marché Saint-Flaive) qui vous proposera également des salons en fer forgé, de l'artisanat mexicain (poêles d'extérieur en terre cuite) et de l'outillage de jardin.

## **Marché horticole**

Samedi 7 mai, de 8 h 30 à 19 h  
Rue Saint-Flaive Prolongée  
95120 Ermont

## **Service municipal des Relations Publiques**

Mairie  
100 rue Louis Savoie – BP 40083  
95123 Ermont Cedex  
**01 30 72 38 28**



# Ateliers de jardinage au naturel



Santé et Biodiversité

## Ateliers de jardinage au naturel

Gratuit

Toutes les techniques pour jardiner au naturel, tout simplement !

Intervenant : François Carrez

- ☑ Samedi 14 mai, à 9 h 45 à la MJC : utiliser des techniques alternatives à l'usage des pesticides dans les jardins.
- ☑ Samedi 18 juin, à 9 h 45 à la MJC : pourquoi et comment faire son compost.
- ☑ Samedi 24 septembre, à 9 h 45 à la MJC : prendre soin des arbres et des oiseaux en milieu urbain.

VILLE d'ERMONT



Profitant de l'arrivée de la belle saison, la Municipalité, en partenariat avec la Maison des jeunes et de la culture, vous propose de participer à des ateliers gratuits de jardinage au naturel.

Jardiner au naturel c'est compliqué ? Non, avec un peu de bon sens et quelques pincées de connaissances, profitez pleinement d'un jardin naturel ! Cultiver un potager sans produits chimiques, économiser l'eau et faire son compost, observer la biodiversité au jardin : tels seront les apprentissages délivrés sur le terrain par notre intervenant spécialisé.

Les objectifs de ces ateliers de jardinage au naturel sont multiples : respect de la santé, préservation du vivant, plaisir de jardiner, partager, cuisiner...

Venez en famille !

## Programme 2011

Les ateliers de jardinage au naturel se dérouleront (sous réserve de modification) à 9 h 45 à la MJC :

- **samedi 14 mai** : utiliser des techniques alternatives à l'usage des pesticides dans les jardins ;
- **samedi 18 juin** : pourquoi et comment faire son compost ? ;
- **samedi 24 septembre** : prendre soin des arbres et des oiseaux en milieu urbain.

## Maison des jeunes et de la culture

Maison des associations  
2 rue Hoche - 95120 Ermont  
**01 34 15 73 31**  
mjc@mjcermont.com  
[www.mjcermont.com](http://www.mjcermont.com)

## Service municipal du Développement Durable

100 rue Louis Savoie - BP 40083  
95123 Ermont Cedex  
**01 30 72 38 52**  
developpementdurable@ville-ermont.fr

Réservation conseillée auprès de la MJC au **01 34 15 73 31** ou en mairie au **01 30 72 38 52**. Participation dans la limite des places disponibles.

## Les forêts alentours



### La forêt de Montmorency

Vaste châtaigneraie de 1970 hectares, la forêt de Montmorency est plantée sur une butte vallonnée et accidentée. Traversée par un sentier de Grande Randonnée, c'est le paradis des marcheurs et des joggeurs.

### La forêt de l'Isle-Adam

Au cœur du Val-d'Oise, la forêt de l'Isle-Adam est un domaine boisé d'environ 1600 hectares. Propriété des Montmorency, des Condé puis des Conti, elle fut aménagée au XVII<sup>e</sup> siècle.

### La forêt de Carnelle

D'une superficie de 975 hectares, le forêt de Carnelle tient son nom du radical celtique "carn" (la pierre). Séparée de la forêt de l'Isle-Adam par la vallée de Presles, la butte de Carnelle s'élève à 210 mètres d'altitude.

Une grande fête sur le thème de la forêt est organisée samedi 21 mai, de 14 h à 18 h, dans le parc de la Mairie. Cette après-midi festive sera l'occasion de découvrir les stands des enfants des différentes structures participantes de la commune qui se sont mobilisées pour vous préparer une fête digne de ce nom. De nombreuses animations sont aussi proposées : grimpe d'arbres, manège en bois, enclos des moutons..., artistes de rue qui déambuleront tout au long de la journée... et pour les petits creux, les associations Esperanto et Artisans du monde tiendront une buvette.



Retrouvez sur le site de la commune, [www.ville-ermont.fr](http://www.ville-ermont.fr), des reportages de toutes les activités réalisées par les enfants des accueils de loisirs communaux, des deux Centres socio-culturels, de l'Espace Jeunesse et de la Maison des jeunes et de la culture, pour préparer cette fête.

# Aux arbres Ermont

## Les animations sylvestres

- ✿ **Ateliers de grimpe d'arbres** avec l'association Arboréale, dans le pin et le platane du parc de la Mairie ; les personnes handicapées pourront également participer à cette animation. *Âge minimum requis : 7 ans.*
- ✿ **Manège entièrement en bois** du Théâtre de la Toupine pour découvrir le bestiaire alpin, fonctionnant à la force des mollets des parents. *De 6 mois à 6 ans.*
- ✿ **« Arbre à messages »** pour livrer vos réflexions et pensées sur la forêt. Cet arbre à messages sera ensuite exposé à l'Espace Jeunesse.
- ✿ **Jeux en bois** créés pour l'occasion par les enfants ermontois (l'un sur ce qu'il ne faut pas jeter en forêt, le second sur les animaux de la forêt).
- ✿ **Atelier djembé** ouvert à tous avec les professeurs de l'Espace jeunesse.
- ✿ **Être un « écopromeneur » en forêt :** à partir de deux arbres géants, testez, avec vos enfants, vos connaissances sur les bons et les mauvais gestes en forêt.
- ✿ **Jeu :** Connaissez-vous les différentes essences d'arbres ? accompagné d'une exposition.
- ✿ **Distribution de marque-pages en papier recyclé** créés par les enfants. Les enfants tiendront aussi un stand de papier recyclé.
- ✿ **Démonstrations de menuiserie** par les élèves du CFA bâtiment d'Ermont.
- ✿ **Jeux maisouloubouniche** par la MJC.

## À découvrir

Les enfants des différents accueils de loisirs de la commune travaillent depuis plusieurs mois pour préparer cette Fête. Venez découvrir le fruit de leur travail.

- ✿ **Des expositions**
  - Les gestes pour préserver la forêt.
  - Photographies des sorties en forêt des accueils de loisirs.
  - Photographies des ateliers de plantations.
  - Photographies sur la forêt au fil des saisons.
  - Peinture sur la forêt, de l'atelier inter-générationnel mêlant enfants et seniors.
  - Maquettes de cabanes.
  - Dessins du concours organisé dans les différents accueils de loisirs. Découvrez les heureux vainqueurs dont les dessins seront utilisés pour réaliser un calendrier 2011/2012, distribué aux enfants des accueils de loisirs de la commune.
  - Nichoirs, épouvantail et plantations (aquarium) réalisés lors d'ateliers.
  - Maquette d'une ville écologique.
- ✿ **Sculptures en éléments naturels.**
- ✿ **Charte du promeneur** qui recense ce que nous devons ou ne devons pas faire lors de nos promenades pour préserver notre environnement. Cette charte sera également disponible sur le site internet de la commune : [www.ville-ermont.fr](http://www.ville-ermont.fr).
- ✿ **Ecoconstruction et bois.** La MJC a organisé en avril un stage sur l'écoconstruction et le bois. Cette journée sera l'occasion de découvrir les résultats de ce stage.

Toutes les animations et activités sont gratuites\*.



\*sauf les buvettes.

C'est à la force des mollets des parents que ce manège en bois du Théâtre de la Toupine fonctionne.



## Les recettes pour préparer cette fête

### ✿ Sorties en forêt de Carnelle avec l'association Arboréale

Les jeunes des différents accueils de loisirs de la commune ont participé à des sorties en forêt, accompagnés de deux



éducateurs de l'association Arboréale. Équipés de jumelles, appareils photos, loupes et jeux de découverte, ils ont pu observer la forêt de près.

### ✿ Ateliers décoration

À partir de matériaux issus de la forêt, les jeunes ermontois des différents accueils de loisirs ont fabriqué des décors pour agrémenter les stands de cette fête.



## Une fête respectueuse de son environnement

Pour organiser cette manifestation, la Municipalité :

- organise une activité grimpe d'arbres accessible, aux personnes en situation de handicap ;
- a imprimé les tracts sur du papier 100 % recyclé ;
- a privilégié, dans la mesure du possible, les partenaires locaux ;
- a proposé des activités peu consommatrices d'énergie (grimpe d'arbre, manège à propulsion « parentale » par exemple) ;
- prévoit le tri des déchets grâce à sa brigade de volontaires du tri composée de jeunes du Conseil municipal d'enfants et de jeunes (CMEJ), en partenariat avec le Syndicat Émeraude.

## Les moutons sont de retour

Bien décidée à préserver la biodiversité en ville, la Municipalité avait mis en place un écopâturage l'été dernier, en plein cœur de la ville. Elle renouvelle cette action avec cinq moutons (solognotes) qui vont pâturer une zone en friche de la commune, à partir de mai pour quelques semaines.

Avec la société Plaine Environnement, nos moutons vont donc effectuer une tonte 100 % naturelle des espaces en friche. Véritable outil de gestion adapté pour la restauration et l'entretien des espaces naturels, l'écopâturage regroupe de nombreux avantages et permet :

- un défrichage efficace (les machines ne peuvent pas toujours aller partout!), quelle que soit la nature du terrain : pelouse, buissons, arbustes, ronces... ;
- une réduction des nuisances sonores et de la pollution de l'air liées aux tondeuses mécaniques ;
- l'apport de matière organique pour enrichir le sol.

Cette action participe également à la préservation des solognotes en voie d'extinction.

**Venez découvrir ces moutons lors de la fête du développement durable du samedi 21 mai.**



### ✿ Formation à la construction de cabanes

Le CAUE, Conseil en aménagement, urbanisme et environnement du Val-d'Oise, a formé les animateurs de la commune sur la construction de cabanes. Les maquettes de cette formation seront présentées dans les stands.

### Service municipal du Développement Durable

100 rue Louis Savoie - BP 40083  
95123 Ermont Cedex  
**01 30 72 38 52** – Fax 01 30 72 37 85  
developpementdurable@ville-ermont.fr

Adjointe au Maire Chargée  
du Développement Durable :  
**Catherine Klein-Souchal**

### Un grand merci à tous ceux qui ont contribué à la réalisation de cette grande fête :

enfants de la commune et Service municipal Développement Durable, Centres socio-culturels François Rude et Les Chênes, Accueils de loisirs municipaux, Direction de la Jeunesse et des Sports, Conseil municipal d'enfants et de jeunes, Service municipal Festivités, Service municipal Espaces Verts – Environnement, Maison des jeunes et de la culture, Arboréale, CFA d'Ermont, Plaine Environnement, CAUE, Nan Compagnie !, Théâtre de la Toupine, Syndicat Émeraude.

# RETOUR EN IMAGES

## Dans la chaleur de la **Nuit de l'eau**

DANS LE CADRE DU PARTENARIAT AVEC L'UNICEF ET VILLE AMIE DES ENFANTS ET LE CLUB DE NATATION SYNCHRONISÉE, LA MUNICIPALITÉ D'ERMONT A ORGANISÉ UNE NOUVELLE NUIT DE L'EAU À LA PISCINE MUNICIPALE MARCELLIN-BERTHELOT, SAMEDI 2 AVRIL DERNIER. CETTE OPÉRATION CARITATIVE À LAQUELLE 550 PERSONNES ONT PARTICIPÉ, VISANT À SENSIBILISER CHACUN À LA NÉCESSITÉ DE RESPECTER L'EAU COMME RESSOURCE ESSENTIELLE, A PERMIS DE COLLECTER PRÈS DE 1 000 €.



Adultes et enfants se sont « confrontés » lors du challenge de natation.



Les participants ont également pu s'initier à la plongée sous-marine grâce aux baptêmes mis en place par le club Les Amis de la plongée sous-marine (APSM). Après cette première expérience concluante, petits et grands pourront ainsi se laisser tenter et découvrir les fonds marins.



Cette soirée fut également ludique, puisque de nombreux jeux aquatiques étaient proposés.



Pour clore cette soirée en beauté, Ermont natation artistique (ENA) a présenté son spectacle de ballets nautiques ; un spectacle qui a ravi tous les spectateurs.

### Terrains de tennis Marcellin-Berthelot

Comme vous en avez été précédemment informé, le complexe sportif Marcellin Berthelot - piscine et tennis- va faire l'objet d'importants travaux qui dureront près de 18 mois. Ces travaux d'envergure démarrent cet été.

#### Direction de la Jeunesse et des Sports

Espace Jeunesse  
37 bis rue Maurice Berteaux  
95120 Ermont  
**01 34 44 10 30** - Fax 01 34 44 10 39  
sports@ville-ermont.fr  
jeunesse@ville-ermont.fr

Adjoint au Maire Chargé de la Jeunesse et des Sports : **Jacques Cazalet**  
Conseillère municipale déléguée Chargée de la Jeunesse : **Brigitte Oehler**

## ATELIER CUISINE

# Des jeunes aux fourneaux

DEPUIS MAINTENANT DEUX ANS, DURANT LES VACANCES SCOLAIRES, L'ATELIER CUISINE DE LA DIRECTION DE LA JEUNESSE ET DES SPORTS PROPOSE AUX JEUNES ERMONTOIS DE CRÉER DES PLATS AVEC DES PRODUITS DE SAISON. CET ATELIER, QUI CONNAÎT UN FRANC SUCCÈS, PERMET AUX JEUNES D'ACQUÉRIR DES REPÈRES NUTRITIONNELS ET DE PARTAGER ENSUITE LEUR CRÉATION CULINAIRE EN FAMILLE. NOUS AVONS PASSÉ UNE JOURNÉE À LEURS CÔTÉS...

**10h** – Myriam -animatrice de l'atelier cuisine- et ses jeunes apprenties se retrouvent devant le marché Saint-Flaive. Myriam présente le programme de l'atelier en commençant par le menu : avocats gratinés au tofu et salade de kiwi aux fruits secs. Notre animatrice a choisi de faire découvrir aux jeunes des aliments de qualité provenant de maraîchers du Val d'Oise qui produisent fruits et légumes, tout en respectant les saisons. Après avoir effectué les achats nécessaires, en comparant la provenance des produits et leurs prix, le groupe a terminé son marché par la boutique Apple Bio où l'on peut se procurer du tofu, un aliment que l'ensemble des jeunes filles ne connaissait pas.

**14h** – Nos apprenties cuisinières enfilent leur tablier de cuisine et se mettent au travail. Deux groupes sont constitués avec, d'un côté, la préparation des avocats et, de l'autre, l'épluchage des oignons et des pommes de terre. Myriam en profite pour prodiguer ses conseils et transmettre, entre autres, des notions sur la biodiversité.

**17h** – Retour à la maison pour nos jeunes cuisinières avec les plats préparés pour les faire déguster à leur famille.



Après avoir pris connaissance du menu du jour, avocats gratinés et salade de fruits, l'équipe d'apprenties cuisinières prépare la liste des courses, en tenant compte du budget alloué.

**Cet atelier cuisine est l'occasion pour les participantes d'apprendre à cuisiner des plats simples et de profiter des conseils de Myriam, l'animatrice.**

## Impressions

### Mélinda, 13 ans, élève en 5<sup>e</sup> au collège Jules-Ferry

C'est la deuxième fois que je participe à cet atelier. J'aime beaucoup la cuisine. Ma spécialité : les œufs brouillés. J'espère réussir mon plat et surtout qu'il soit bon au moment de la dégustation. En suivant cet atelier, j'ai appris que le kiwi est le seul fruit de l'hiver provenant de France.

### Caroline, 11 ans, élève en 6<sup>e</sup> au collège Jules-Ferry

Ma sœur était déjà inscrite aux ateliers de vacances de l'Espace loisirs jeunes et c'est grâce à elle que j'ai découvert l'atelier cuisine. J'aime découvrir et apprendre à cuisiner de nouveaux plats. L'ambiance est vraiment chaleureuse et, le soir, je raconte ma journée à mes parents qui ont le privilège de goûter nos créations.

### Anaëlle, 12 ans et demi, élève en 5<sup>e</sup> au collège Jules-Ferry

Même si je ne cuisine pas chez moi, j'aime bien apprendre des nouveautés culinaires. C'est la première fois que je participe à cet atelier, et j'ai appris beaucoup de choses comme, par exemple, le fait que l'on puisse remplacer la viande et le poisson par des protéines.

### Éline, 12 ans, élève en 6<sup>e</sup> au collège Jules-Ferry

Cela fait plusieurs fois que j'assiste à cet atelier. Je n'ai pas l'occasion de cuisiner chez moi et ici c'est une opportunité. L'ambiance est sympathique, on rigole bien et on apprend plein de choses. Ce matin, au marché, j'ai découvert que lorsqu'un avocat n'est pas mur, il faut mettre un grain de sel au niveau de la tige, ce qui lui permet de mûrir plus vite.



## Les astuces du CMEJ

Les élus du Conseil municipal d'enfants et de jeunes (CMEJ) vous livrent leurs astuces pour un monde plus durable.

- Attention, les crevettes disparaissent. Les ventes de crevettes progressent chaque année de 9 %. Cette demande est source de destruction environnementale dans le monde. Madagascar s'efforce de rendre toutes ses cultures de crevettes durables ; alors si vous en achetez, choisissez celles qui sont bio ou malgaches.
- Le cactus, une plante dépolluante. Placé près d'un écran ou d'un ordinateur, le cactus luttera contre les ondes émises.

Conseil municipal d'enfants et de jeunes  
Espace Jeunesse - 01 34 44 10 33



# SENIORS Club « Le Bel Âge »

**SORTIES MENSUELLES, PEINTURE SUR SOIE, JEUX DE SOCIÉTÉ, SORTIES PÉDESTRES... AUTANT D'ACTIVITÉS PROPOSÉES PAR LE CLUB « LE BEL ÂGE » DEPUIS DE NOMBREUSES ANNÉES AUX PERSONNES ÂGÉES, SOUVENT SEULES. RENCONTRE AVEC GILBERTE CRÉMONT, PRÉSIDENTE DE L'ASSOCIATION.**



© John Rattie

« Démarcher les prestataires pour certains de nos événements comme, par exemple, trouver un traiteur pour le repas de l'assemblée générale, est une activité qui me passionne. »

## Comment êtes-vous devenue présidente du Club « Le Bel Âge » ?

Après le décès de mon mari, il a fallu que je m'occupe. Tout comme pour ma profession (chef des œuvres sociales au ministère du Travail), j'avais besoin de me rendre utile et d'être au contact des gens. En 1987, j'ai adhéré au Club « Le Bel Âge », association qui correspondait à mes attentes. Je me suis très vite impliquée dans la vie de l'association et j'ai épaulé Madame Desclaux, l'ancienne présidente. C'est ainsi qu'en 2004 je lui ai succédé.

## Quel est votre rôle ?

Nous tenons (les membres actifs et moi-même) une permanence trois fois par semaine, de 14h à 17h30. À tour de rôle, nous accueillons les adhérents, essayons de leur offrir un moment de partage et de convivialité autour d'un goûter. En parallèle, je me charge de l'organisation de voyages annuels et du programme des sorties mensuelles. Démarcher les prestataires pour certains de nos événements comme, par exemple, trouver un traiteur pour le repas de l'assemblée générale, est une activité qui me passionne.

## Qu'avez-vous mis en place ?

Avant d'être présidente, j'ai proposé la mise en place de sorties pédestres, idée qui a très vite séduit les adhérents. J'ai également initié les sorties mensuelles. À leurs débuts, nous étions trois, puis rapidement nous sommes passés à dix et aujourd'hui nous remplissons un bus. La commune et le conseil général du Val-d'Oise nous aident beaucoup, que ce soit pour la subvention pour la location des autocars, pour les goûters ou encore pour les prêts de locaux.



Mère de trois enfants, grand-mère de huit petits-enfants et dix arrière-petits-enfants, Gilberte Crémont est une figure emblématique du Club « Le Bel Âge » et de la vie associative de notre ville.

**Club « Le Bel Âge »**  
22 bis rue Saint-Flaive Prolongée  
95120 Ermont  
01 34 15 71 45

## Actualités de la Croix- Rouge



© D.R.

### 1<sup>er</sup> mai

Les secouristes de la Croix-Rouge – Délégation des Quatre gares\* vendront le traditionnel muguet du 1<sup>er</sup> mai sur la voie publique. Réservez-leur votre meilleur accueil.

### Quête nationale

La quête nationale de la Croix-Rouge française se déroulera du **14 au 21 mai** prochains.

### Braderie

La Croix-Rouge française – Délégation des Quatre gares\* organise une braderie dans ses locaux ermontois, situés au 121 rue de Saint-Gratien, **samedi 28 mai**, de 10 h à 17 h. Ouverte à tous, cette braderie vous proposera des vêtements pour enfants et adultes. Venez nombreux.

**01 34 14 59 75 / 06 81 78 91 97**

\*Ermont, Eaubonne, Saint-Prix, Montlignon

## Collecte de sang

La prochaine collecte de sang organisée par l'Établissement français du sang aura lieu les 13 mai, de 16 h à 20 h, et 14 mai, de 9 h à 13 h, au Théâtre Pierre-Fresnay. L'association remercie tous les généreux donateurs qui, par leur geste, contribuent à sauver de nombreuses vies.

[www.dondusang.net](http://www.dondusang.net)

## SOS Amitié : devenez bénévole

Association loi 1901, SOS Amitié recherche des bénévoles pour ses sept lieux d'écoute en Île-de-France. Vous êtes ouvert aux autres et chaleureux ? Vous pouvez consacrer cinq heures par semaine, le jour, le soir, la nuit, le week-end ? Devenez bénévole à SOS Amitié. Une formation vous sera assurée.

### SOS Amitié Île-de-France

Services administratifs  
7 rue Heyrault  
92660 Boulogne-Billancourt Cedex  
[sos.amitie.idf@wanadoo.fr](mailto:sos.amitie.idf@wanadoo.fr)

## Carmen

*Carmen* est l'un des drames les plus célèbres du 19<sup>e</sup> siècle. La nouvelle de Prosper Mérimée a été immortalisée par l'opéra de Georges Bizet mais le livret de Meilhac et Halévy fournit pour le théâtre la trame d'une pièce âpre et violente : l'Andalousie, ses couleurs et ses spectacles, les Bohémiennes et leurs sortilèges redoutables, *Carmen*, José et leurs amours tumultueuses ; la jalousie, la mort...

Les trente comédiens du Club théâtre du lycée Van Gogh vous entraîneront dans le tourbillon des passions.

**Du 26 au 28 mai à 20 h 30 et 29 mai à 15 h 30** au Théâtre Pierre-Fresnay (3 rue Saint-Flaive Prolongée)

Tarif adulte : 4 €

Tarif - 18 ans : 2,50 €

**Réservations auprès de Christine Sabatier Vialla au 06 08 94 68 26**

## Harmonies de printemps

Dirigé par Raluca Moulinier, soprano et professeur de piano au Conservatoire municipal Jacques-Juteau, et accompagné par Ana-Maria Gorce, au piano, l'ensemble vocal Harmonia vous invite à son concert

*Harmonies de printemps*. Au programme : des œuvres de Mozart, Verdi, Bellini, Donizetti, Franck, des mélodies profanes et liturgiques orthodoxes russes. Ce concert aura lieu dimanche 29 mai prochain à 17 h, à Cap Espérances (89 bis rue du 18 Juin – 95120 Ermont).

Libre participation au frais et verre de l'amitié à l'issue du concert.

### Aide-Vie-Actions (AVA)

**01 34 12 02 86**

[ava@erfermont.org](mailto:ava@erfermont.org)



© D.R.

## Anne de Montmorency, Seigneur d'Écouen

Chaque dimanche du mois de juin et le premier de juillet, de 10 h à 18 h, rendez-vous dans le cadre prestigieux du Château d'Écouen pour un voyage dans le temps.

L'association Autour de Leonardo propose un parcours-spectacle vivant qui vous entraîne sur les traces du Connétable Anne de Montmorency et de ses contemporains illustres tels que François 1<sup>er</sup>, Henri II, Catherine de Médicis, Léonard de Vinci ou encore Diane de Poitiers.

Un spectacle qui offre une riche collection de costumes Renaissance, de décors, d'accessoires, des artistes professionnels tels que des cascadeurs équestres, des jongleurs, des escrimeurs de haut niveau, sans oublier l'équipe de 500 figurants, acteurs, décorateurs, accessoiristes, couturières et logisticiens.

### Anne de Montmorency, Seigneur d'Écouen

Les dimanches 5, 12, 19, 26 juin et dimanche 3 juillet

#### Tarifs

Adultes : 19 €

Enfants de 6 à 12 ans : 12 € (gratuit pour le troisième enfant)

[www.autourdeleonardo.org](http://www.autourdeleonardo.org)

### Association Autour de Leonardo

75 rue de la Barre - 95570 Deuil-la-Barre

**0 953 835 008**

SPECTACLES

# (humeurs d'humour)



► **Sophia Aram / Du plomb dans la tête**

**One woman show**

Cellule de crise à l'école maternelle ! La maîtresse des Moyens a mis fin à ses jours ! Le soutien psychologique des parents s'organise. Drôle et féroce, Sophia incarne tous les personnages de ce véritable petit bijou d'humour noir.

*"Drôlement craquante Sophia Aram. Cruelle humoriste, comme un Bedos sait l'être. On sort conquis, le sourire aux lèvres."* Le Parisien

**Vendredi 6 mai à 20 h 30**

Théâtre Pierre-Fresnay  
T.P. : 21 € ; T.R. : 18 € ; Carte : 16 €

► **Le castelet de Josette**

**Théâtre d'objets par la C<sup>e</sup> Garin Trousseboeuf**

Josette a acheté une fourgonnette (jaune) dans laquelle elle promène SON théâtre. Avec Henri, son compagnon de toujours, elle se donne en spectacle en incarnant toujours le rôle-titre de la pièce, laissant à

Henri le soin d'assumer le reste de la distribution, ainsi que l'entretien du plateau.

Henri a bon caractère. Josette un peu moins, mais nous lui pardonnons ses excès, ses sautes d'humeur. N'est-elle pas l'une de ces dernières figures du théâtre au pied de laquelle nous ressentons comme le disait si bien Antonin Artaud : « *le petit souffle de cette grande peur métaphysique qui est la base de tout le théâtre ancien* ».

**Samedi 7 mai à 18 h & 20 h 30**

Chapelle de Cernay  
T.P. : 11,50 € ; T.R. : 9,50 € ; Carte : 8 €

Prix 20 minutes pour convaincre / Talent Fnac du festival Juste pour rire en 2006.  
Prix du public du festival d'humour de Saint-Gervais Mont-Blanc en 2007.

Grand Prix 2010 du festival international de la marionnette de Gand



## Ermont soutient les amateurs

► **Les Cabarets de l'Aventure**

Chaque soirée entraîne les spectateurs dans un univers original composé de chansons, d'intrigues, de personnages loufoques ou extravagants, le tout mis « en atmosphères ». Les Cabarets de l'Aventure rassemblent des comédiens, poètes, chanteurs, musiciens... des artistes amateurs aux côtés de professionnels qui partagent avec vous paroles, sketches et poésie dans une ambiance festive et chaleureuse. Les spectateurs sont installés autour de guéridons et une boisson gratuite est servie.

**Vendredi 13 et samedi 14 mai à 20 h 30**

Théâtre de l'Aventure  
T.P. : 16 € ; T.R. : 13 € ; Carte : 10,50 €

TÉLEX - TÉLEX - TÉLEX - TÉLEX - TÉLEX - TÉLEX - TÉLEX - TÉLEX - TÉLEX - TÉLEX - TÉLEX - TÉLEX

Dans le cadre des *Visages de l'art*, démarrage des conférences sur l'art roman en France. Rendez-vous les lundis 2, 9, 23, 30 mai et 6 juin à 14 h au Théâtre Pierre-Fresnay. À noter, la conférence du 16 mai est annulée. 01 34 44 03 80 /// Jeudi 19 mai à 18 h 30, à la Médiathèque intercommunale André-Malraux, conférence sur la ville de Barcelone dans le cadre du cycle *J'ai décidé d'aimer l'art contemporain* et voyage organisé par l'association Connaissance de l'art contemporain, du 12 au 15 mai, à Moscou. 01 30 78 03 78.

Retrouvez des extraits des spectacles dans  
l'agenda culturel du site de la ville :  
[www.ville-ermont.fr](http://www.ville-ermont.fr)

## ► Duel Opus 2

### Humour musical

Affublés d'un piano et d'un violoncelle, puis d'une pince monseigneur, bientôt d'une chaise longue et d'un barbecue, deux êtres improbables surgissent de nulle part. Soumis à des métamorphoses effrénées, ils font une irruption violente dans notre histoire musicale. Drolatiques, délicats, poignants, ils explosent tous les stéréotypes musicaux, du classique de meilleure facture aux mièvres mélodies de supermarché.

Deux musiciens exceptionnels se livrent à d'hilarants règlements de compte et arrivent à vous en convaincre irrévocablement.

### Dimanche 8 mai à 16 h

Théâtre Pierre-Fresnay  
T.P. : 21 € ; T.R. : 18 € ; Carte : 16 €



© D.R.

Venez découvrir la nouvelle saison  
2011/2012, vendredi 24 juin à partir de  
20 h au Théâtre Pierre-Fresnay.

### Horaires des réservations

(au Théâtre Pierre-Fresnay)  
Mardi et jeudi : 15 h 30 - 18 h 30.  
Mercredi : 10 h - 12 h et 15 h - 17 h.  
Vendredi : 15 h 30 - 19 h.

### Théâtre Pierre-Fresnay

3 rue Saint-Flaive Prolongée  
95120 Ermont

### Théâtre de l'Aventure

1 rue Gambetta  
95120 Ermont

Un seul numéro : 01 34 44 03 80

Adjointe au Maire Chargée de l'Action  
Culturelle : **Martine Pégorier-Lelièvre**

## CINÉMA PIERRE-FRESNAY

Plein tarif : 5,20 €

Tarif réduit : titulaires de la carte Ermont-sur-Scènes, étudiants, moins de 18 ans,  
demandeurs d'emploi, groupe de + de 10 personnes : 4 €

Ciné-jeunesse : 2,70 €

Tarif pour les courts métrages (moins d'1 h) : 2,30 €

### Fighter en V.O.



© Metropolitan Film Export

Drame de David O. Russell  
Avec Mark Wahlberg,  
Christian Bale,  
Amy Adams...  
Durée : 1 h 53

Oscar du Meilleur acteur dans un  
second rôle pour Christian Bale

Micky Ward est un jeune boxeur dont la carrière stagne. Il va rencontrer Charlene qui va l'aider à s'affranchir de l'influence négative de sa mère et de ses sœurs. Son demi-frère Dicky Eklund, lui, a connu la gloire sur le ring, il y a bien longtemps. C'était avant qu'il ne sombre dans la drogue, avant son séjour en prison. Micky et Dicky vont peut-être avoir ensemble la chance de réussir ce qu'ils ont raté chacun de leur côté...

Mercredi 4 mai à 18 h & 20 h 45

### Avant l'aube



© UGC Distribution

Thriller de Raphaël Jacoulot  
Avec Jean-Pierre Bacri,  
Vincent Rottiers,  
Ludmila Mikaël...  
Durée : 1 h 44

Frédéric, un jeune en réinsertion, travaille dans un grand hôtel à la montagne. Un client disparaît. Frédéric suspecte la famille qui l'emploie mais choisit de protéger son patron, cet homme qui le fascine. Bientôt, il est mis en danger.

Mercredi 11 mai à 18 h & 20 h 45

### Ma part du gâteau



© Studio Canal

Comédie dramatique de  
Cédric Klapisch  
Avec Karin Viard, Gilles  
Lellouche, Audrey Lamy...  
Durée : 1 h 49

Ouvrière, France vit à Dun-kerque avec ses trois filles. Elle se retrouve au chômage suite à la fermeture de son usine et décide de partir à Paris afin de suivre un stage pour devenir femme de ménage. Assez rapidement, elle se fait engager chez Steve, trader qui a réussi. Elle découvre alors cet univers radicalement différent du sien.

Mercredi 18 mai à 18 h & 20 h 45

### Si tu meurs, je te tue



© Océan Films

Comédie de Hiner Saleem  
Avec Jonathan Zaccàï,  
Golshifteh Farahani,  
Öz Nüjen...  
Durée : 1 h 30

Philippe, qui vient de sortir de prison, rencontre Avdal, un Kurde à la recherche d'un criminel irakien. Les deux hommes se lient d'amitié. Avdal, qui rêve de rester en France, a prévu de faire venir à Paris sa fiancée, Siba. Soudain, Avdal meurt. Philippe se retrouve seul à devoir s'occuper de ses funérailles. Siba arrive à Paris et apprend la mort de son fiancé... Recueillie par un groupe de Kurdes, elle fait la connaissance de Philippe alors que Cheto, le père d'Avdal, arrive également à Paris...

Mercredi 25 mai à 18 h & 20 h 45

### Je n'ai rien oublié



© Studio 37 / France Films

Drame de Bruno Chiche  
Avec Gérard Depardieu,  
Alexandra Maria Lara,  
Niels Arestrup...  
Durée : 1 h 33

Un homme atteint de la maladie d'Alzheimer exprime de lointains souvenirs qui mettent en péril une famille en dévoilant un secret destructeur...

Mercredi 1<sup>er</sup> juin à 18 h & 20 h 45

## CINÉ - JEUNESSE

### Rango



© Paramount Pictures France

Film d'animation de  
Gore Verbinski  
À partir de 6 ans  
Durée : 1 h 40

Alors qu'il mène sa vie sans histoire d'animal de compagnie, Rango, caméléon peu aventurier, se retrouve par hasard dans la petite ville de Pous-sière, dans l'Ouest sauvage, où de sournoises créatures venues du désert font régner la terreur. Contre toute attente, notre caméléon s'improvise shérif et affronte des personnages plus extravagants les uns que les autres.

Mercredi 18 mai à 14 h 30

# CONSERVATOIRE MUNICIPAL JACQUES-JUTEAU

## Place au **spectacle**

C'EST BIENTÔT LA FIN DE L'ANNÉE ET LE TEMPS EST VENU POUR LES ÉLÈVES DU CONSERVATOIRE MUNICIPAL JACQUES JUTEAU, QUE CELA SOIT EN MUSIQUE, EN THÉÂTRE OU EN DANSE, DE SE CONFRONTER À LA SCÈNE. PROGRAMME DES RÉJOUISSANCES.

### Les élèves font leur scène : *Les animaux magiques*

Mardi 3 mai à 19 h 30, au Théâtre de l'Aventure, quatorze pièces pour piano et variation autour de l'âne, la tortue, le lion, le chat... Un projet interdisciplinaire pour musique, théâtre et danse coordonné par Raluca Moulinier (professeur de piano).

### Spectacle de danse

Prolongement de la Carte blanche donnée aux deux professeurs de danse du Conservatoire, Édith Karsenty et Catherine Tréheux, en mars dernier, ce spectacle se jouera dimanche 15 mai à 20 h au Théâtre Pierre-Fresnay.

### Les représentations théâtrales

#### • Atelier Initiation (13/15 ans)

Dimanche 22 mai à 14 h, les élèves d'Amélie Gonin investiront la scène du Théâtre de l'Aventure avec *Quel bel esprit est des vôtres? (Bourgeois, savantes et ridicules, extraits de Molière)*. Et à 15 h, le deuxième atelier Initiation jouera *Presque Stars* de Jean-Marie Piemme.

#### • Atelier d'éveil (10/11 ans)

Dimanche 22 mai à 17 h au Théâtre de l'Aventure, Amélie Gonin et ses élèves vous proposeront *Bidules trucs, contes théâtraux pour enfants mais pas seulement*, de Pierre Notte. Puis, à 17 h 45, le second atelier présentera la pièce de Jean-Claude Grimberg, *Pinok et Barbie*.

#### • Atelier adultes de Géraud Andrieux

Vendredi 3 à 20 h 30 et samedi 4 juin à 19 h 30, au Théâtre de l'Aventure.

#### • Atelier adolescents de Géraud Andrieux

Dimanche 12 juin à 15 h, au Théâtre de l'Aventure.

#### • Atelier adolescents d'Olivier David

Samedi 4 juin à 19 h 30 et dimanche 5 juin à 15 h 30, au Théâtre de l'Aventure.



#### • Atelier d'éveil (8/9 ans)

Samedi 18 juin à 17 h, à la Chapelle de Cernay.

#### • Atelier Adultes

Samedi 18 juin à 21 h et dimanche 19 juin à 15 h 30 au Théâtre de l'Aventure.

### Les auditions

Les auditions se déroulent à la Chapelle de Cernay, rue du Général Decaen. Les places sont limitées.

- Guitare, classe de Madeleine Charlier, samedi 7 mai à 20h.
- Chant, classe de Sabine Kovaschazy, samedi 14 mai à 17h.
- Violoncelle, alto et contrebasse, classes de Olivier Aulnette, Philippe Andina et Benjamin Hébert, mardi 24 mai à 19h30.
- Violon, classe de Katia Weill, mardi 31 mai à 19h30.
- Flûte traversière, classe d'Edison Carrenza, mardi 7 juin à 19h30.
- Musique de chambre, classe de Katia Weill, mardi 14 juin à 19h30.

### Fête de la Musique

Le conservatoire met à l'honneur l'ensemble des classes à l'occasion de la Fête de la Musique. Rendez-vous mercredi 22 juin à partir de 14h pour une présentation musicale collective suivie d'un goûter.



**Pôle Culturel – Conservatoire municipal Jacques-Juteau**  
44 rue de Stalingrad  
95120 Ermont  
**01 34 15 51 14**

Adjointe au Maire Chargée de l'Action Culturelle :  
**Martine Pégurier-Lelièvre**

Réservations au **01 34 44 03 80**





## Services d'urgence

### Pompiers 18

### Médecins

- SAMU : 15
- SUM Ermont (médecins de garde) : 01 30 30 07 15
- SOS Médecins du Val d'Oise : 01 30 40 12 12

### Vétérinaires

nuits, dimanches et jours fériés  
Syndicat des Vétérinaires : 08 92 68 99 33  
Centre antipoison  
01 40 05 48 48

## Pharmacies de garde



Des gardes sont organisées les dimanches, jours fériés et nuits. Pour connaître les coordonnées des pharmacies de garde, contactez le commissariat de police : 01 30 72 66 66.

## Quand venir en mairie ?

100 rue Louis Savoie  
BP 40083 - 95123 Ermont Cedex  
Tél : 01 30 72 38 38 - Fax : 01 34 15 29 92  
mairie@ville-ermont.fr  
Du lundi au mercredi : 9 h-12 h & 14 h-17 h 30  
Jeudi et samedi : 9 h-12 h  
Vendredi : 9 h-12 h & 14 h-16 h 30

## Permanences de vos élus

**Le Maire reçoit en mairie tous les samedis de 9 h à 12 h sur rendez-vous.**  
**Adjoint au Maire :** sur rendez-vous en mairie.  
**Conseiller général du canton d'Ermont :**  
Lionel Georgin - Permanence en mairie bâtiment B sur rendez-vous au 01 30 72 38 53.  
lionel.georgin@ville-ermont.fr  
**Député :** Claude Bodin - Permanence en mairie bâtiment A vendredi 20 mai de 17 h 30 à 18 h.

## Musée des Arts et Traditions Populaires

254 rue Louis Savoie  
Esplanade du parc de la mairie  
eco-musee@ville-ermont.fr

Conservateur : Michel Auger  
Horaires d'ouverture sur rendez-vous au  
01 30 72 38 28.

Visites commentées.  
Entrée : 1,50 € ; gratuit pour les scolaires et moins de 12 ans.

## Forces de l'ordre

### Hôtel de Police

201 rue Jean Richepin  
BP 82 - 95123 Ermont Cedex - 01 30 72 66 66  
Ouverture du commissariat et dépôt de plainte  
24 h/24

### Police municipale intercommunale

76 avenue du Général Leclerc - 95390 Saint-Prix  
01 34 27 24 37 - Fax 01 39 59 41 35  
Du lundi au vendredi (9 h - 12 h et 14 h - 17h)  
• Brigade de soirée  
Du lundi au samedi (16 h - 24 h)  
06 20 79 84 93 ou 06 18 03 91 35  
• Poste d'Ermont  
7 rue de la Réunion 95120 Ermont  
01 30 72 94 60 ou 06 19 40 52 37  
Fax 01 30 72 56 93

Lundi : 8 h - 12 h et 13 h - 17 h  
Mardi : 8 h - 23 h  
Mercredi : 8 h - 20 h  
Jeudi : 8 h - 20 h  
Vendredi : 8 h - 20 h  
Samedi : 8 h - 12 h et 13 h - 15 h 30

## Collecte des objets encombrants

Attention, le ramassage des objets encombrants a lieu dorénavant à partir du 3<sup>e</sup> mardi du mois, du mardi au vendredi.

Les jours de ramassage des objets encombrants différent selon votre secteur d'habitation.

**Secteur A** les mardis 17 mai et 21 juin 2011  
**Secteur B** les mercredis 18 mai et 22 juin 2011  
**Secteur C** les jeudis 19 mai et 23 juin 2011  
**Secteur D** les vendredis 20 mai et 24 juin 2011

Le dépôt des objets encombrants se fait uniquement la veille après 19 h.  
Merci de ne les déposer sur les trottoirs qu'aux jours et heures prévus.  
Vous trouverez le plan et le calendrier annuel du ramassage des objets encombrants sur les sites [www.ville-ermont.fr](http://www.ville-ermont.fr) et [www.syndicat-emmaude.com](http://www.syndicat-emmaude.com).



Pour les déchets spéciaux, pensez à les déposer à l'Éco-site du Plessis-Bouchard

### Syndicat Émeraude - Éco-site

12 rue Marcel Dassault  
Parc d'activité des Colonnes  
95130 Le Plessis-Bouchard  
01 34 11 92 92

Heures d'ouverture jusqu'au 30 septembre (horaires d'été)

Tous les jours de 10 h à 20 h, sauf les mardis et jeudis de 14 h à 20 h.

[www.syndicat-emmaude.com](http://www.syndicat-emmaude.com)  
contact@syndicat-emmaude.com

## Permanences à la Maison de la Justice et du Droit de la Vallée de Montmorency

60 rue de Stalingrad - Ermont.  
01 34 44 03 90  
Fax 01 34 44 03 99

### Horaires d'ouverture :

9 h - 12 h 30 et 14 h - 17 h  
du lundi au vendredi

Toutes les permanences sont sur rendez-vous.

### Avocats du Barreau de Pontoise :

Les mardis de 10 h à 12 h  
et les mercredis de 17 h à 19 h.

### Juriste pour le Droit et l'Aide aux Victimes :

Les mardis de 14 h à 17 h et jeudis de 9 h à 12 h 30.

### Psychologue d'aide aux victimes (CIDAV) :

les mardis de 14 h à 17 h.

### Notaire :

le 1<sup>er</sup> jeudi de chaque mois de 14 h à 17 h.

### Délégué du médiateur de la République :

les vendredis de 9 h à 12 h (litiges entre particuliers et administration).

### Psychologue :

les mercredis de 10 h 30 à 12 h 30 et de 14 h à 19 h et les vendredis de 9 h à 12 h 30.

### Conciliateur de justice :

un mardi sur deux de 14 h à 17 h.

### Médiatrice relations familiales :

les mercredis et jeudis de 9 h à 12 h.

### Halde :

Les 1<sup>er</sup> et 3<sup>e</sup> mercredi du mois de 9 h à 12 h

# L'UMP à loyer modéré sur Ermont

Lors du Conseil municipal du 9 avril 2011, la majorité a voté la location d'un local municipal de 126 m<sup>2</sup>, dans le bâtiment de La Poste, pour accueillir l'UMP (parti politique de Monsieur Portelli), dans une surface deux fois plus grande que les locaux qu'il occupe déjà dans la commune. Les conditions financières d'installation et de location de l'UMP sont pour le moins préférentielles. Ainsi, 18000 € de travaux vont être financés par la Ville pour rendre le local accessible. Le loyer fixé par la Mairie pour le parti politique de Nicolas Sarkozy sera 40% moins cher au mètre carré que ce que l'OPH Ermont Habitat louera à la Mairie dans les locaux libérés par l'UMP. L'addition est simple : l'UMP paiera à la Mairie 40% moins cher que le contribuable Ermontois lorsque la Mairie relouera les anciens locaux de l'UMP.

Alors que de nombreux acteurs locaux et associations peinent à obtenir des locaux dans notre commune ou sont notoirement à l'étroit, cette décision est proprement inacceptable. L'UMP n'est pas véritablement le cœur de cible d'une politique que l'on voudrait attentive au développement des initiatives locales, et se retrouve pourtant favorisée.

Enfin, nous insistons sur la différence de traitement des organisations politiques à Ermont. Ainsi, vos élus du groupe Générations Ermont ne disposent toujours pas d'un local permanent. Le local qui nous a été attribué est partagé, nous ne pouvons rien y stocker et nos conditions de travail sont très difficiles. Pourtant, la Loi oblige Monsieur Portelli à mettre un local permanent à la disposition des groupes d'élus qui en font la demande.

Devant tant de déséquilibre, nous avons décidé de donner à Monsieur le Maire deux mois pour se mettre en règle sur ce dossier. Bien évidemment, nous avons voté contre la délibération sur la location à l'UMP et nous vérifierons scrupuleusement que le droit soit respecté en tous points dans cette affaire.

**Le groupe Générations Ermont :**

Mathias Trogrlic  
Christophe Rodrigues  
Estelle Lé  
Talal Khiyachi  
Marine Gilbert  
Alain Fabre

[www.generations-ermont.fr](http://www.generations-ermont.fr)  
contact@generations-ermont.fr

**Santé et Biodiversité**

**Ateliers de jardinage au naturel**

Gratuit

Toutes les techniques pour jardiner au naturel, tout simplement !

**Intervenant : François Carrez**

- Samedi 14 mai, à 9 h 45 à la MJC : utiliser des techniques alternatives à l'usage des pesticides dans les jardins.
- Samedi 18 juin, à 9 h 45 à la MJC : pourquoi et comment faire son compost.
- Samedi 24 septembre, à 9 h 45 à la MJC : prendre soin des arbres et des oiseaux en milieu urbain.

VILLE d'ERMONT | Jardins au naturel | Agenda 21 | MJC Ermont

**Le Castelet de Josette**

**Samedi 7 mai**  
à 18 h et 20 h 30  
à la Chapelle de Cernay  
Rue du Général Decaen

[www.garin-trousseboeuf.com](http://www.garin-trousseboeuf.com)



# CLINIQUE CLAUDE BERNARD

9 avenue Louis Armand  
95120 ERMONT  
01 30 72 33 33

CHIRURGIE

MATERNITE /  
NEONATOLOGIE

MEDECINE

ENDOSCOPIE

CENTRE HEMODIALYSE

KINESITHERAPIE REEDUCATION  
01-30-72-33-33

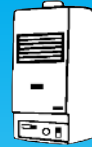
LABORATOIRE D'ANALYSES  
MEDICALES 01-30-72-35-30

RADIOLOGIE / SCANNER / IRM  
01-30-72-33-30

**URGENCES 24h/24 : 01-30-72-35-17**



A 200 mètres de la Gare RER Ermont/Eaubonne  
[www.clinique-claude-bernard.fr](http://www.clinique-claude-bernard.fr)



## GAZ SERVICE RAPIDE



Depuis plus de 20 ans

### PLOMBERIE - CHAUFFAGE ÉNERGIES RENOUVELABLES

s.a.v

OUVERT  
EN AOÛT

DEVIS  
GRATUIT



CHAFFOTEAUX,  
DE DIETRICH,  
ELM LEBLANC,  
FRISQUET,  
SAUNIER ET DUVAL...

Vente, installation, dépannage, ramonage,  
désembouage...

### Contrat d'entretien 94 € TTC Chaudière gaz



# 01 39 59 26 04

Fax : 01 39 59 67 04  
23, rue de Montmorency  
95600 EAUBONNE



[www.gazservicerapide.com](http://www.gazservicerapide.com)



# cora

cora et moi, la confiance est là

Centre commercial cora

Avenue Georges Pompidou 95120 Ermont

Tel : 01.30.72.68.00 SAV ligne directe (01.30.72.68.00)

Ouvert du Lundi au Samedi de: 8h30 à 21h

Devenez client privilégié

Doublez vos points le Mardi

# -10% le jeudi

Sur les produits cora, Kido, Patrimoine gourmand, Vercliel,  
Influx, Doméos, Optimalp, et la boujouterie du carré d'Or.

coradrive.fr

nouveau service  
GRATUIT

Commandez en ligne  
parmi plus de 10 000 références  
C'est prêt à emporter

- 1 Je fais mes courses en ligne sans frais supplémentaires
- 2 Je choisis le jour et l'heure
- 3 Je paie en ligne en toute sécurité
- 4 Je récupère mes courses au drive de mon cora



cora billetterie

coramobile

cora voyages

cora finances

coradrive.fr

coraphotos

un nouveau service de cora Ermont

cora



Votre partenaire  
pour la ville

[www.atalian.com](http://www.atalian.com)

- > Télésurveillance & Télégestion
- > Signalisation tricolore et éclairage public
- > Dépannages, entretien et rénovation des installations électriques
- > Courants forts & courants faibles

24h/24 365j/an

Intervention dans l'heure pour nos clients en cas d'urgence  
suite à un accident ou à une panne importante

Siège social - 21 rue de la Marlière - 95200 SARCELLES - tél. 01 39 90 34 12 fax. 01 34 19 94 13

## Si vous aussi vous souhaitez paraître dans le Magazine

Contactez l'agence Aire  
Valérie Milton au 01 30 30 16 02

### Marche en forêt

Tous les lundis et mercredis à 9 h avec Le club « Le Bel Âge »

Tous les lundis à 13h45 avec Le Club « Tambour Battant »

Tous les lundis à 9h avec la RSP

### Yoga

Tous les mardis de 11 h à 12 h 15, avec la Retraite sportive du Parisis

### Jeux divers

Tous les jeudis de 14 h à 18 h, avec Le Club « Tambour Battant »

### Jusqu'au dimanche 8

Fête foraine sur la place du Foirail. Service municipal des Relations Publiques

### Dimanche 1<sup>er</sup>

Toute la journée : vente du traditionnel muguet. Croix-Rouge française

8 h 45 : marche nordique. Groupe pédestre de la MJC

### Lundi 2

14 h : Les Visages de l'Art avec une conférence sur l'art roman en France au Théâtre Pierre-Fresnay. Pôle Culturel

### Mardi 3

14 h : conférence L'or des Incas. Club féminin « Pénélopes d'Aujourd'hui »

19 h 30 : représentation Les élèves font leur scène au Théâtre de l'Aventure. Pôle Culturel

### Mercredi 4

13 h : visite de l'exposition temporaire Paquebot France au musée de la Marine. Club « Le Bel Âge »

18 h & 20 h 45 : drame avec Fighter en VO. Cinéma Pierre-Fresnay

### Jeudi 5

8 h 30 : randonnée pédestre. RSP

### Vendredi 6

14 h : visite-conférence du musée Cluny. Pôle Culturel

20 h 30 : Festival Les Humeurs d'Humour avec un one woman show de Sophia Aram, Du plomb dans la tête au Théâtre Pierre-Fresnay. Ermont-sur-Scènes

### Samedi 7

18 & 20 h 30 : les Humeurs d'Humour avec du théâtre d'objets, Le castelet de Josette à la Chapelle de Cernay. Ermont-sur-Scènes

### Dimanche 8

8 h 45 : randonnée pédestre. Groupe pédestre de la MJC

10 h : commémoration du 66<sup>e</sup> anniversaire de la Victoire de 1945 au monument aux Morts. Service municipal des Relations Publiques

16 h : Festival Les Humeurs d'Humour avec Duel Opus 2 au Théâtre Pierre-Fresnay. Ermont-sur-Scènes

### Lundi 9

14 h : Les Visages de l'Art avec une conférence sur l'art roman en Île-de-France au Théâtre Pierre-Fresnay. Pôle Culturel

### Mercredi 11

Sortie à Versailles avec visite des Grandes Eaux. Club « Tambour Battant »

10h30 : contes pour les 3/5 ans avec Petit gourmand deviendra grand. Médiathèque intercommunale André-Malraux

18 h & 20 h 45 : thriller avec Avant l'aube. Cinéma Pierre-Fresnay

### Jeudi 12

8h30 : randonnée pédestre. RSP

8h45 : randonnée pédestre. Groupe pédestre de la MJC

13 h : sortie à Châtenay-Malabry : visite de la jardinerie de bonzaï. Club féminin « Pénélopes d'Aujourd'hui »

### Vendredi 13

16 h - 20 h : collecte de sang. Établissement français du sang

20 h 30 : Cabaret de l'Aventure au Théâtre de l'Aventure. Pôle Culturel

### Du 14 au 21

Quête nationale. Croix-Rouge française

### Samedi 14

9h45 : atelier jardinage au naturel. MJC

9 h - 13 h : collecte de sang. Établissement français du sang

20 h 30 : Cabaret de l'Aventure au Théâtre de l'Aventure. Pôle Culturel

### Dimanche 15

9 h 45 : randonnée pédestre. Groupe pédestre de la MJC

20 h : spectacle de danse par les élèves du Conservatoire municipal Jacques-Juteau au Théâtre Pierre-Fresnay. Pôle Culturel

### Du 17 au 20

Attention changement de semaine depuis janvier 2011

Ramassage des encombrants selon secteur. Syndicat Émeraude

### Mardi 17

6 h 15 : sortie au Château de Saint-Fargeau, au chantier médiéval de Guédelon avec un repas du Moyen-âge. Club féminin « Pénélopes d'Aujourd'hui »

### Mercredi 18

9h30 : contes pour les 6 ans et plus avec Même pas peur ! Bibliothèque annexe Les Passerelles

14h30 : ciné-jeunesse avec Rango. Cinéma Pierre-Fresnay

18h & 20h45 : comédie dramatique avec Ma part du gâteau. Cinéma Pierre-Fresnay



### Jeudi 19

8h30 : randonnée pédestre. RSP

9 h - 12 h : permanence au CCAS. Ami Services

18h30 : J'ai décidé d'aimer l'art contemporain avec une conférence sur Barcelone à la Médiathèque intercommunale André-Malraux. Pôle Culturel

### Samedi 21

14 h - 18 h : fête du développement durable Aux arbres Ermontois. dans le parc de la mairie. Service municipal du Développement Durable

### Dimanche 22

8 h 45 : randonnée pédestre. Groupe pédestre de la MJC

14 h, 15 h, 17 h et 17 h 45 : représentations théâtrales par les élèves du Conservatoire municipal Jacques-Juteau au Théâtre de l'Aventure. Pôle Culturel

### Lundi 23

14 h : Les Visages de l'Art avec une conférence sur l'art roman en Auvergne au Théâtre Pierre-Fresnay. Pôle Culturel

### Mardi 24

14 h : présentation du site internet de l'association, jeux et goûter. Club féminin « Pénélopes d'Aujourd'hui »

### Mardi 24

14 h : présentation du site internet de l'association, jeux et goûter. Club féminin « Pénélopes d'Aujourd'hui »

### Du 25 au 26

Randonnée d'Osny à Gisors. RSP

### Mercredi 25

18 h & 20 h 45 : comédie avec Si tu meurs, je te tue. Cinéma Pierre-Fresnay

### Du 26 au 28

20 h 30 : théâtre avec Carmen au Théâtre Pierre-Fresnay. Club théâtre du lycée Van Gogh

### Jeudi 26

8 h 30 : randonnée pédestre. RSP

8 h 45 : randonnée pédestre. Groupe pédestre de la MJC

13 h 15 : visite de l'exposition Odilon Redon, prince du rêve au Grand Palais. Club féminin « Pénélopes d'Aujourd'hui »

### Samedi 28

10 h - 17 h : braderie. Croix-Rouge française

### Dimanche 29 mai

8 h 45 : marche nordique. Groupe pédestre de la MJC

15 h 30 : théâtre avec Carmen au Théâtre Pierre-Fresnay. Club théâtre du lycée Van Gogh

17 h : concert Harmonies de printemps à Cap Espérances. AVA

### Lundi 30

14 h : Les Visages de l'Art avec une conférence sur l'art roman en Limousin au Théâtre Pierre-Fresnay. Pôle Culturel

### Mardi 31

14 h : conférence Histoire et économie de la Forêt de Montmorency, de la préhistoire à nos jours. Club féminin « Pénélopes d'Aujourd'hui »

## Associations

- > Aide-Vie-Actions (AVA) 01 34 12 02 86
- > Ami Services 01 39 59 22 33
- > Association Autour de Leonardo 0 953 835 008
- > Club « Tambour Battant » 01 34 15 40 72
- > Club féminin « Pénélopes d'aujourd'hui » 01 34 15 35 27
- > Club « Le Bel Âge » 01 34 15 71 45
- > Club théâtre du lycée Van Gogh 06 08 94 68 26
- > Croix-Rouge française Délégation des Quatre gares 01 34 14 59 75
- > Groupe pédestre de la MJC 01 34 13 76 65
- > Maison des jeunes et de la culture 01 34 15 73 31
- > Retraite sportive du Parisis 01 39 97 72 87

## Services municipaux

- > Action Éducative 01 30 72 38 32
- > Centre socio-culturel des Chênes 01 34 14 32 65
- > Centre socio-culturel François Rude - Espace Rebuffat 01 34 44 24 60
- > Communication, Information, Documentation & Archives 01 30 72 38 27
- > Conservatoire Jacques Juteau 01 34 15 51 14
- Musique - Théâtre - Danse
- > Développement durable 01 30 72 38 52
- > Ermont-sur-Scènes (théâtres Pierre Fresnay et de l'Aventure) 01 34 44 03 80
- > État civil/Elections/Cimetière 01 30 72 38 38
- > Jeunesse 01 34 44 10 30
- Point Cyb 01 34 44 10 35
- Espace Loisirs Jeunes 01 34 44 10 36
- Point Information Jeunesse 01 34 44 27 30
- CMEJ 01 34 44 10 33
- > Petite enfance et Prévention santé 01 30 72 37 95
- > Pôle Culturel 01 30 72 37 11
- > PLU 01 30 72 37 18
- > Police municipale intercommunale 01 30 72 94 60
- > Politique de la Ville et de la Vie de Quartier 01 30 72 38 21
- > Relations Publiques 01 30 72 38 28
- > Services techniques municipaux 01 30 72 31 90
- > Sports 01 34 44 10 30
- > Urbanisme 01 30 72 38 53

## Établissements publics

- > Bibliothèque intercommunale "Les Passerelles" 01 34 14 97 32
- > Centre communal d'action sociale (CCAS) 01 30 72 38 50
- > Communauté d'agglomération Val-et-Forêt 01 34 44 82 00
- > Médiathèque intercommunale André Malraux 01 34 44 19 99
- > Syndicat Émeraude 01 34 11 92 92