



Semaine de la solidarité internationale

Les migrations pour mieux vivre ensemble

P. 12



Développement durable

Une seconde vie pour vos téléphones portables

En partenariat avec la Municipalité, l'association des commerçants Ermont Centre-ville vous permet de faire un geste écologique et solidaire en récupérant vos téléphones portables inutilisés. **Page 11**

Sports

Ronde d'Ermont

Moment sportif et convivial, la Ronde d'Ermont offre tout le loisir de parcourir les rues de la ville en toute tranquillité. **Page 14**

Culture

L'école du spectateur

Depuis maintenant quatre ans, le Conservatoire municipal propose un atelier Batucada. Encadrée par un professeur au Conservatoire et nommée Tumbao, la batucada mêle enfants, jeunes et adultes dans l'apprentissage des percussions brésiliennes. **Page 18**

À ERMONT,

l'opportunité d'une nouvelle vie en centre-ville !

GRANDE OUVERTURE

BBC
BÂTIMENT
BASSE
CONSOMMATION*

* Cet immeuble bénéficie d'une demande de label BBC « Energie ».
Bâtiment Basse Consommation, agréé de l'organisme certificateur Cerqual.

À moins de 500m
de 2 gares



bouygues-immobilier.com
0 810 152 114
PRIX D'UN APPEL LOCAL

**Bouygues
Immobilier**

Ensemble, imaginons votre bien-être

PLEIN CŒUR

Rue du 18 Juin

- À proximité des commerces, des équipements scolaires et des transports
- Appartements du 2 au 5 pièces
- Balcons, terrasses ou jardins privatifs pour la plupart

**Rendez-vous dès aujourd'hui
sur notre espace de vente**

18/20, rue du 18 Juin
95120 Ermont

Horaires d'ouverture

Du jeudi au lundi de 14h à 19h
Le samedi de 10h30 à 12h30
et de 14h à 19h

Une belle adresse à Ermont (95)

- ▶ À quelques minutes du centre-ville.
- ▶ **À seulement 700 m de la gare SNCF Gros Noyer-Saint-Prix (Paris-Gare du Nord en moins de 25 minutes**).**
- ▶ Dans un quartier calme et résidentiel.
- ▶ Des appartements du **studio au 5 pièces.**
- ▶ Balcons, terrasses ou jardins privatifs.

Démarrage des travaux

Bureau de vente : Le Parc de Jade - Angle de l'avenue de la République et rue Mermoz - 95120 Ermont
Ouvert tous les jours de 10 h 30 à 12 h 30 et de 14 h à 19 h
(sauf lundi matin, mardi et mercredi).



Imaginez-vous au cœur d'un vaste parc paysager...

KetB.com
0 800 544 000
Numéro vert

KAUFMAN  BROAD

L'AVENIR VOUS APPARTIENT

*Label BBC « Bâtiment Basse Consommation » délivré par le Laboratoire de la certification et l'évaluation des travaux garantissant des performances énergétiques exceptionnelles.
**Source SNCF - Vitesse à caractère d'urgence Kaufman & Broad - RCE Paris B 202 027 234 - Document non contractuel.

Une ville en actions

Vu à Ermont **p. 4**
 Dessine-moi le développement durable **p. 6**

Actualités

Être conciliateur de justice **p. 8**

Cadre de vie

Un ascenseur direction la culture **p. 10**

Commerces

Geste écologique et solidaire : donnez une seconde vie à vos téléphones portables **p. 11**

Vie locale

Solidarité internationale : les migrations pour mieux vivre ensemble **p. 12**

Sports et jeunesse

17^e Ronde d'Ermont **p. 14**

Culture

Laissez-vous bercer... **p. 16**
 Tombez à la renverse avec Tumbao **p. 18**
 Cinéma **p. 19**

Vie associative

Exposition ARAMI **p. 20**

Pratique **p. 21**

La tribune de l'opposition **p. 22**

Les rendez-vous de novembre **p. 24**



Les fêtes de jumelage qui se sont déroulées le mois dernier à Ermont ont démontré que l'esprit européen reste bien vivant dans notre commune. Ermont a noué depuis plus de quarante ans des liens d'amitié très étroits avec plusieurs villes d'Europe : Lampertheim (Allemagne), Maldegem (Belgique), Adria (Italie), Wierden (Pays-Bas) et plus récemment Loja (Espagne). À l'occasion des fêtes de jumelage, nous avons accueilli la municipalité de Swidnika (Pologne), déjà jumelée avec Lampertheim, qui rejoindra notre réseau de villes jumelées l'an prochain.

Ce réseau de villes européennes n'est pas un simple réseau d'amitié destiné à favoriser les échanges entre nos associations culturelles et sportives. Il est aussi tourné vers des projets de solidarité internationale dans l'hémisphère Sud, financés conjointement par nos communes. Il permet d'accueillir des jeunes de nos différents pays pour des initiatives en matière d'environnement ou plus simplement pour leurs vacances. Il est l'occasion de réfléchir ensemble aux problèmes auxquels nos communes sont confrontées dans leur gestion quotidienne et de confronter nos expériences, de la sécurité aux économies d'énergie, du traitement des déchets à l'aménagement du territoire.

À l'heure où l'Europe tente difficilement de trouver des réponses communes aux grands défis de la mondialisation, il est vital qu'à la base, à l'échelle humaine de nos communes, nous maintenions et que nous développons des liens forts entre Européens pour démontrer à tous que l'Europe est notre espace de vie et de solidarité naturel.

À l'échelle d'Ermont, nous continuerons donc à faire du travail en commun avec nos villes jumelées une des dimensions prioritaires de l'action municipale.

Hugues Portelli
 Maire d'Ermont
 Sénateur du Val-d'Oise

Magazine de la ville d'Ermont édité par la Direction de la Communication, de l'Information, de la Documentation et des Archives de la ville d'Ermont, 100 rue Louis-Savoie, BP 40083, 95123 Ermont Cedex - 01 30 72 38 38. mairie@ville-ermont.fr - www.ville-ermont.fr
 Directeur de la publication : Hugues Portelli
 Rédactrice en chef : Sandrine Khemici
 Comité de rédaction : Cécile Dyskiewicz, Sandrine Khemici, Julie Raynaud, Elsa Trinquesse, Xavier-Alexandre Reliant
 Photographies : Julie Lucas
 Réalisation : Agence Aire - 44 rue de Neuville - 95610 Éragny-sur-Oise 01 30 30 16 02 - Photo de couverture : Thinkstock
 Impression : Desbouis Grésil - 91230 Montgeron - 01 69 83 44 66
 Régie publicitaire : Eser SAS Tour Rosny 2, 112 avenue du Général de Gaulle, 93110 Rosny-sous-Bois - 06 83 14 45 60
 Tirage : 15 000 exemplaires
 Publication mensuelle
 Distribution : Adrexo
 Dépôt Légal : novembre 2011
 ISSN : 0296-015X



Diffusé avec ce magazine le tract Ecobox. Magazine imprimé avec des encres végétales sur papier issu de la gestion durable des forêts. Le magazine est imprimé sur du papier 60 % recyclé.

VU À ERMONT

Une ville **toujours active**



Les premiers coups de pioche lançant les travaux de **réhabilitation du Complexe sportif Marcellin-Berthelot** ont été donnés mercredi 28 septembre dernier.



Les 10 et 11 septembre derniers, s'est tenue la 23^e édition du Forum des associations et de la vie locale. Les Ermontois ont découvert le programme des activités 2011-2012 proposées par les associations et les services municipaux.

À l'occasion du Forum des associations et de la vie locale, la Municipalité et la Fondation du Bénévolat a décerné des **médailles à six Ermontois** pour leur engagement dans la vie associative ermontoise : Mmes Gilberte Crémont, Odette Ricard, Françoise Granseigne, Michelle Liégeois et MM Serge Cacheleux et Frédéric Maître.

Tout au long du Forum, les Ermontois ont pu apprécier diverses animations et des actions de sensibilisation au handicap, notamment **les clowns** de la compagnie Théâtre du Cristal, ou encore le **parcours en fauteuil roulant** "semé d'embuches" organisées par le Conseil Ville-Handicap.

Les 8 et 9 septembre derniers, les élus et les agents municipaux de la ville d'Ermont ont également pratiqué ce **parcours de sensibilisation à l'accessibilité**.





Le 1^{er} octobre dernier, vous avez été nombreux à vous rendre à la **Fête des vendanges** où vous avez pu apprécier le traditionnel pressage du raisin par M. le Maire et les Maires des villes jumelées. Le défilé de chars sur le thème de l'Europe, en l'honneur des villes jumelées, fut haut en couleur.

Ce défilé était accompagné du groupe Banda la Papas et d'animations proposées par le Conservatoire municipal Jacques-Juteau avec les élèves d'Édith Karsenty et la Batucada de Jonathan Derst et par les associations ermontoises Twirling dance club et Danse en chemin. Pour clore cette



Les 6 et 7 octobre derniers, la communauté d'agglomération Val-et-Forêt, en partenariat avec le Club des entreprises de Val-et-Forêt, organisait la deuxième édition du **Forum emploi**. Cet événement a permis à 2500 personnes de rencontrer plus de 80 entreprises et institutions et de participer



soirée en beauté, la Municipalité a offert un feu d'artifice sonorisé aux couleurs européennes.

Pour fêter les nombreuses années d'amitié qu'entretient notre ville avec ses **villes jumelées** - Lampertheim, Adria, Maldegem, Banbury et Loja - la Municipalité a convié leurs représentants à la traditionnelle Fête des vendanges. Vous avez peut-être participé à la conférence *Bien-être des gens en Europe : l'emploi, la cohésion sociale et le développement durable*, samedi 1^{er} octobre dernier. Une rencontre riche en échanges.



à plusieurs conférences sur le thème de l'emploi.

Lors de ces deux journées, des rencontres fructueuses ont vu le jour donnant lieu à de nombreux projets professionnels. De nouveau, ce forum fut un véritable succès.



SALON

Bien-être et nature



C'est à la quatrième édition du Salon bien-être et nature que vous convie la Fédération Val-et-Forêt commerces, en partenariat avec la communauté

d'agglomération Val-et-Forêt. L'occasion de découvrir les dernières tendances en matière de développement durable. Ce salon écologique abordera quatre thèmes principaux : le développement durable, l'alimentation bio et authentique, la relaxation et le bien-être et pour finir l'écohabitat.

Salon bien-être et nature 2011

Vendredi 4 novembre de 12 h à 20 h
Samedi 5 et dimanche 6 novembre de 10 h à 19 h
Centre culturel Jacques-Templier
95130 Le Plessis-Bouchard

Fédération Val-et-Forêt Commerces

Rue du Centre technique - BP 20029
95121 Ermont Cedex
01 34 44 82 63

www.valetforet-commerces.com

Communauté d'agglomération Val-et-Forêt

Rue du Centre Technique - BP 20029
95121 Ermont Cedex
01 34 44 82 72 - Fax 01 34 44 02 87
aggl@val-et-foret.fr
www.valetforet.org



Adjoint au Maire chargé de la Politique de la Ville et de l'Intercommunalité : **Jean-Marie Richard**

CÉRÉMONIE

Armistice du 11 novembre

Afin de commémorer l'Armistice de la Première Guerre mondiale, un cortège se rassemblera vendredi 11 novembre à 10 h 30 devant le Monument aux Morts de la gare Ermont Eaubonne (hall d'accueil). M. le Maire, les membres du conseil municipal et les associations d'anciens combattants se réuniront ensuite à 11 h, dans le parc de la mairie, pour rendre hommage aux soldats morts pour la France ; ils déposeront ensuite une gerbe au Monument aux Morts (avenue de la Mairie).



© D. Delic photos

SENSIBILISATION

Dessine-moi le développement

SENSIBILISER LES PLUS PETITS À LA PROTECTION DE NOTRE PLANÈTE EST ESSENTIEL. EN EFFET, C'EST EN AGISSANT AUPRÈS DES ENFANTS DÈS LE PLUS JEUNE ÂGE QUE L'ON PERMET DE DÉVELOPPER DES AUTOMATISMES.

Du 4 au 8 avril derniers, s'est déroulée la première Semaine intercommunale du développement durable dans les écoles primaires des six villes de la communauté d'agglomération Val-et-Forêt. Plus de 400 élèves, dont deux classes de l'école Jean-Jaurès, ont participé à ce projet éducatif ayant pour fil conducteur la protection de l'environnement.

À cette occasion, nos élèves de CM2 et leurs enseignants ont été sensibilisés à la préservation de notre planète d'une façon ludique et pédagogique par la réalisation d'une bande dessinée. Cette semaine a ainsi donné naissance à la *Bande durable du petit écocitoyen*, élaborée dans quinze classes de la communauté d'agglomération Val-et-Forêt.

La genèse de projet

La *Bande durable du petit écocitoyen* est une bande dessinée composée de cinq personnages principaux évoluant autour de six thèmes qui correspondent aux actions phares des villes participantes. Pendant une semaine, les écoliers ont participé à des ateliers de sensibilisation au développement durable, menés par des étudiants du master Sciences de l'environ-



Scénario des enfants de la classe de Mme Joseph de l'école Jean-Jaurès.



Scénario des enfants de la classe de Mme Bruneau de l'école Jean-Jaurès.

Plus d'info sur le site de la ville



www.ville-ermont.fr

Retrouvez sur le site internet l'intégralité de cette bande dessinée : www.ville-ermont.fr/action-municipale/agenda-21/la-bande-durable-du-petit-ecocitoyen.

durable

nement de l'université de Cergy-Pontoise. Dans un premier temps, ils ont suivi des ateliers thématiques : le climat pour Montlignon, les déplacements pour Eaubonne, la biodiversité pour Le Plessis-Bouchard, les déchets pour Ermont, la forêt pour Saint-Prix et l'eau pour Saint-Leu-la-Forêt.

La Municipalité jouant un rôle important dans la collecte des déchets, c'est donc tout naturellement que ce thème lui a été proposé. En effet, avec 227 bornes enterrées favorisant le tri sélectif, notre ville est la plus équipée du Syndicat Émeraude.

Dans un second temps, les élèves ont participé à un atelier sur la création de la bande dessinée. Sous le coup de crayon d'un dessinateur professionnel, les enfants ont découvert les différentes étapes de la conception d'une bande dessinée.

Les enfants récompensés

Comme tout grand projet, le travail mené par ces écoliers et leurs enseignants a été récompensé par Val-et-Forêt, mardi 28 juin dernier au Théâtre Pierre-Fresnay. L'intégralité de la BD a été remise à l'ensemble des participants et à l'Inspecteur d'académie.

À cette occasion, les enfants ont assisté à la projection du film d'animation *Le voyage extraordinaire de Samy*.

Rendez-vous l'année prochaine pour la deuxième édition de la Semaine du développement durable organisée par Val-et-Forêt.



Concours Émeraude



Le Syndicat Émeraude a organisé un concours de dessins sur le thème de la réduction des déchets. Le 24 juin dernier, la classe de CM2 de M^{me} Bruneau (école Jean-Jaurès) s'est vue remettre le deuxième prix et la classe de CM2 de Mme Joseph le 3^e prix (école Jean-Jaurès).



Syndicat Émeraude - Éco-site

12 rue Marcel-Dassault
Parc d'activités des Colones
95130 Le Plessis-Bouchard
01 34 11 92 92 - Fax 01 34 11 92 86
syndicat.emeraude@wanadoo.fr
www.syndicat-emeraude.com

Communauté d'agglomération Val-et-Forêt

Rue du Centre Technique - BP 20029
95121 Ermont Cedex
01 34 44 82 00 - Fax 01 34 44 02 87
aggl@val-et-foret.fr - www.valetforet.org

Adjointe au Maire Chargée du Développement Durable :

Catherine Klein-Souchal ■

Adjoint au Maire Chargé de la Politique de la Ville et de l'Intercommunalité : **Jean-Marie Richard** ■

E X P R E S S Jeudi 17 novembre à 20h45 aura lieu la **prochaine réunion du conseil municipal**, en mairie bâtiment B, salle Jacques Berthod. Le conseil municipal est ouvert au public. ■ Ermont est actuellement la deuxième ville de France à posséder son espace sur le site des écohabitants : **www.lesecohabitants.fr**. Venez y partager vos expertises et astuces sur les économies d'énergie dans les logements. ■ Chacun d'entre nous peut venir en aide aux personnes sans-abri. Le 115 est un numéro d'urgence gratuit, accessible même sans carte, 24h/24, 365 jours/an. 115 ou Croix-Rouge du Val-d'Oise : 01 39 35 60 35. ■

SOLIDARITÉ

Eau solidaire

Dispositif d'aide aux usagers les plus démunis mis en place par le SEDIF et son délégataire Veolia Eau d'Île-de-France, Eau solidaire articule urgence, assistance et prévention. Ce dispositif s'adresse aux abonnés du service de l'eau qui, temporairement ou durablement, éprouvent des difficultés à régler leur facture, en particulier lorsque celle-ci dépasse 3 % de leurs ressources financières.

Les usagers en difficulté, en habitat individuel ou en habitat collectif, qui payent l'eau dans les charges, peuvent également bénéficier d'aides via le Fonds de solidarité logement (FSL), auquel contribue aussi le SEDIF.

Syndicat des eaux d'Île-de-France (SEDIF)

14 rue Saint-Benoît - 75006 Paris
01 53 45 42 42 - Fax 01 53 45 42 79
 sedif@sedif.com - www.sedif.com

EMPLOI

Forum emploi handicap



L'Association pour l'insertion sociale et professionnelle des personnes handicapées (ADAPT) organise sur toute la France sa 15^e édition de la Semaine pour l'emploi des personnes handicapées, du 14 au 20 novembre prochains.

Les personnes en situation de handicap pourront rencontrer de nombreux recruteurs de la France entière lors d'handicapés ou encore de jobdatings. De nombreux partenaires tels que EDF, la SNCF, Air France... seront présents.

www.ladapt.net

INTERVIEW

Être conciliateur de

LA MAISON DE LA JUSTICE ET DU DROIT DE LA VALLÉE DE MONTMORENCY (MJD) ASSURE UNE PRÉSENCE JUDICIAIRE ET RÉPOND À LA PETITE DÉLINQUANCE QUOTIDIENNE ET AUX PETITS LITIGES D'ORDRE CIVIL. ELLE PROPOSE DIFFÉRENTES PERMANENCES : MÉDIATION FAMILIALE, PSYCHOLOGUE, NOTAIRE, DÉLÉGUÉ DU MÉDIATEUR DE LA RÉPUBLIQUE... AFIN DE NOUS PRÉSENTER L'UNE DE CES PERMANENCES, NOUS AVONS RENCONTRÉ M. BISOTEY, CONCILIATEUR DE JUSTICE DEPUIS LE 13 SEPTEMBRE DERNIER À LA MJD.



La conciliation a pour but de trouver une solution amiable pour tous les conflits d'ordre civil : problèmes de voisinage, différends entre propriétaires et locataires, malfaçons de travaux...

Comment êtes-vous devenu conciliateur de justice ?

J'étais ingénieur dans le secteur du bâtiment et, dans le cadre de mes fonctions, j'ai été amené à être juge prudhommal. J'ai également été membre du syndicat CFE-CGC (syndicat au service des cadres, ingénieurs, techniciens, agents de maîtrise et forces de vente). Depuis quelques années, je souhaitais occuper de nouveau un rôle dans la justice et j'ai

postulé en 2010 au Tribunal d'instance de Montmorency. Le 2 mai dernier, j'ai prêté serment à la Cour d'appel de Versailles et c'est ainsi que le Président de la cour d'appel m'a nommé conciliateur de justice.

Quel est le rôle du conciliateur de justice ?

Le conciliateur de justice est bénévole. Il a pour objectifs principaux d'éviter aux citoyens d'aller jusqu'au procès et d'avoir des frais de justice. La conciliation a pour

EXPRESS

Déposez vos photos sur le module prévu à cet effet sur www.ville-ermont.fr. Le principe est simple : les photos déposées doivent avoir un rapport avec Ermont et livrer votre regard sur la ville et sa vie. **Une version Smartphone** du site internet de la ville vous permet d'accéder à l'ensemble du programme culturel, aux dernières news, au plan de la commune ou encore aux numéros des services municipaux : www.ville-ermont.fr **L'association Ami Services** vous accueille à Ermont un jeudi par mois, de 9 h à 12 h, pour vous aider à trouver une solution à votre besoin (ménage, jardinage, repassage, bricolage, cuisine et courses). La prochaine permanence aura lieu jeudi 17 novembre, au Centre communal d'action sociale.

Quelle est la différence entre le conciliateur de justice et le médiateur de la République ?

Depuis sa création en 1973, l'institution du médiateur de la République s'emploie à améliorer les relations entre l'administration française et le citoyen. En aidant les personnes physiques ou morales qui contestent une décision ou un comportement de l'administration française ou d'une délégation de service public, il recherche un règlement amiable, au cas par cas et en équité. Le médiateur de la République a donc pour objectif de rétablir la confiance entre les administrés et l'administration. Dans chaque département, le citoyen peut rencontrer un délégué du médiateur de la République. Comme le conciliateur de justice, il effectue son activité à titre bénévole. Anciens fonctionnaires, cadres d'entreprise à la retraite ou encore jeunes doctorants, ils ont tous une bonne formation juridique ou une expérience du secteur public.*

* Service-public.fr

but de trouver une solution amiable entre les deux parties. Il s'agit également de désengorger les tribunaux d'instance, amenés à traiter de très nombreux dossiers. Je ne peux agir qu'avec l'accord de toutes les parties. J'interviens pour tous les conflits d'ordre civil, tels que des problèmes de voisinage, des différends entre propriétaires et locataires ou locataires entre eux, des litiges de la consommation, des créances impayées ou encore des malfaçons de travaux. Mais, je n'ai aucun pouvoir sur des conflits relatifs au droit du travail, de la famille, ou de l'état civil. Toute la procédure de conciliation est gratuite.

Comment peut-on vous rencontrer ?

La partie demanderesse prend contact avec le secrétariat de la MJD. Je la reçois une première fois puis je convoque la partie défenderesse. Ensuite, j'organise un troisième rendez-vous qui réunit demandeur et défendeur afin de les « confronter ». Si nous arrivons à trouver une conciliation, un accord doit être signé par les deux parties ; il a valeur de justice. En cas de désaccord, soit parce que l'une des deux personnes n'est pas présente, soit parce que les par-

ties n'ont pu s'entendre sur un règlement amiable, chacun des adversaires reste libre de faire régler le litige par le tribunal compétent.



© Val-et-Forêt

Maison de la justice et du droit de la vallée de Montmorency (MJD)

60 rue de Stalingrad - 95120 Ermont
01 34 44 03 90 - Fax 01 34 44 03 99
Conciliateur de justice : Alain Bisotey
Permanence le mardi, de 9 h 30 à 12 h 30.
Pour la saisine de conciliation, il est nécessaire de prendre rendez-vous au secrétariat au 01 34 44 03 90.

Les permanences du conciliateur de justice ont lieu à la Maison de la justice et du droit, le mardi matin, sur rendez-vous.

ALZHEIMER

Aider les aidants

Le Centre communal d'action sociale (CCAS) et ses partenaires poursuivent les ateliers d'aide aux Aidants naturels des personnes atteintes de la maladie d'Alzheimer ou de maladies apparentées. Ces ateliers ont pour objectif d'apporter un soutien aux aidants pendant que leur aidé bénéficie de séances de stimulation cognitive et motrice, animées par une psychomotricienne expérimentée.

Les prochains ateliers auront lieu les vendredis 18 novembre et 16 décembre, à 15 h 30 et à 17 h 30.

L'atelier du 18 novembre aura pour thème *Aménagement du domicile et aides techniques*.

Sur inscription

Centre communal d'action sociale

Mairie bâtiment A
100 rue Louis-Savoie - BP 40083
95123 Ermont Cedex
01 30 72 38 50 - Fax 01 30 72 38 58
ccas@ville-ermont.fr
www.brainup.fr

Adjointe au Maire Chargée de la Famille, de la Solidarité et de la Santé : **Chantal Gras** ■

SORTIE SENIORS

C'est Noël avant l'heure

Attention, places limitées

Le Centre communal d'action sociale (CCAS) organise une sortie cabaret à l'occasion des fêtes de fin d'année jeudi 15 décembre, à 8 h. Au programme : visite de stands de Noël et déjeuner spectacle music-hall avec nombreux artistes (illusionniste, chanteur, imitateur, danseur, transformiste...).

Sortie cabaret de Noël

Inscriptions dès mardi 15 novembre au CCAS, de 9 h à 12 h et de 14 h à 17 h (16 h le vendredi). Fermé le jeudi après-midi. Tarif selon les ressources 2010

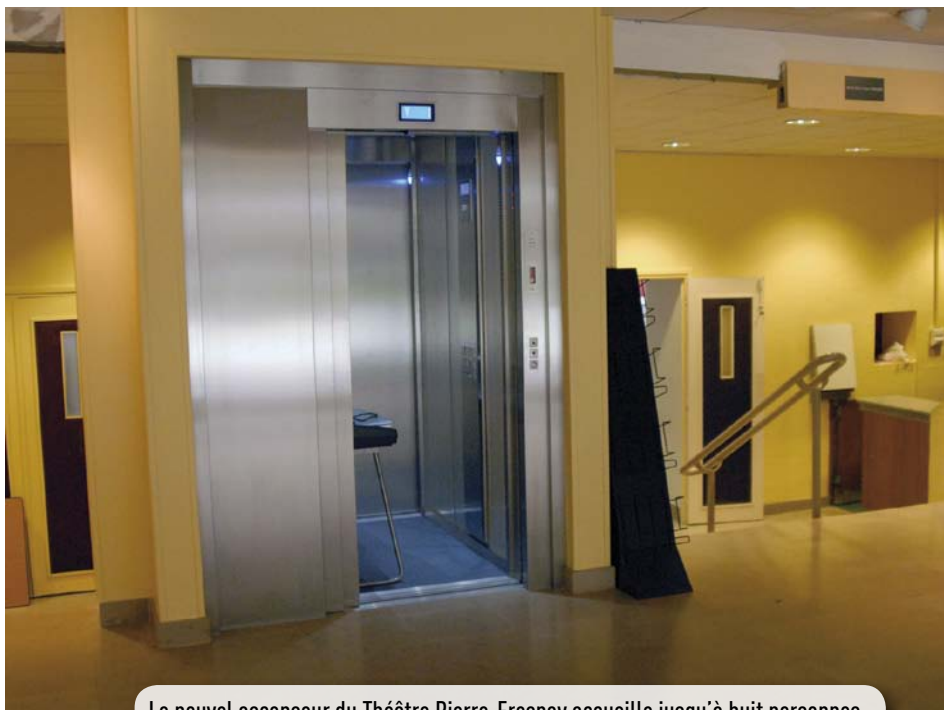
Centre communal d'action sociale

Mairie bâtiment A
100 rue Louis-Savoie - BP 40083
95123 Ermont Cedex
01 30 72 38 50 - Fax 01 30 72 38 58
ccas@ville-ermont.fr

Adjointe au Maire Chargée de la Famille, de la Solidarité et de la Santé : **Chantal Gras** ■

THÉÂTRE PIERRE-FRESNAY

Un ascenseur direction la culture



Le nouvel ascenseur du Théâtre Pierre-Fresnay accueille jusqu'à huit personnes.

LA MUNICIPALITÉ D'ERMONT AGIT DEPUIS PLUSIEURS ANNÉES EN FAVEUR DE L'INSERTION DES PERSONNES EN SITUATION DE HANDICAP. ACCESSIBILITÉ DES LIEUX PUBLICS, LOGEMENT, EMPLOI, ÉDUCATION, CULTURE SONT AUTANT DE DOMAINES DANS LESQUELS LA MUNICIPALITÉ INTERVIENT.



Pouvoir accéder facilement aux lieux publics devrait être possible à tous. Selon l'article premier de la loi du 11 février 2005 pour l'égalité des chances, la participation et la citoyenneté des personnes handicapées « Toute personne handicapée a droit à la solidarité de l'ensemble de la collectivité nationale, qui lui garantit, en vertu de cette obligation nationale, l'accès aux droits fondamentaux reconnus à tous citoyens. »

Des spectacles qui parlent du handicap

Régulièrement, la programmation de la saison théâtrale Ermont-sur-Scènes propose des spectacles ayant pour thème le handicap.

Au cours de la saison 2011/2012, deux spectacles traitant du handicap sont programmés. Le premier, dédié au public jeune, *Petit Pierre* de Suzanne Lebeau, est inspiré de l'histoire de Pierre Avezard, né avec une grave malformation qui déforme son visage l'empêchant de suivre une scolarité normale. Il passa sa vie à fabriquer une sorte de manège incroyable. Le second, tout public, est *Face de cuillère* de Lee Hall. *Face de cuillère*, c'est l'histoire d'une jeune fille à la tête toute ronde. On dit d'elle qu'elle est attardée. Elle raconte ses passions, sa vie... Son récit est un hymne à la vie.

En signant la Charte Ville-Handicap puis en étant la première en France à signer la Charte Musique et Handicap en 2009, la Municipalité d'Ermont s'est engagée à mener toutes actions facilitant la participation des personnes en situation de handicap aux activités culturelles, artistiques, sportives et de loisirs.

L'installation d'un nouvel ascenseur aux normes, au Théâtre Pierre-Fresnay, confirme ces engagements. Cet ascenseur permet ainsi aux personnes en situation de handicap de se rendre aux nombreux spectacles et séances de cinéma dans la salle située à l'étage.

Un ascenseur fonctionnel

Après treize semaines de travaux, le Théâtre Pierre-Fresnay offre désormais un ascenseur fonctionnel et conforme aux directives européennes pour le public en situation de handicap.

Cet ascenseur, qui peut accueillir jusqu'à huit personnes, est équipé, entre autres, de :

- portes automatiques ;
- touches tactiles et en braille ;
- télésurveillance.

Théâtre Pierre-Fresnay
3 rue Saint-Flaive Prolongée
01 34 44 03 80 - ermont-sur-scenes@ville-ermont.fr

Services techniques municipaux
Mairie bâtiment B
100 rue Louis-Savoie - BP 40083 - 95123 Ermont Cedex
01 30 72 31 90

Adjoint au Maire Chargé de l'Équipement : **Xavier Haquin** ■

Fréquemment, le Pôle Culturel/Diffusion – Éducation artistique collabore avec des troupes de comédiens composées en partie de personnes en situation de handicap.

GESTE ÉCOLOGIQUE ET SOLIDAIRE

Une seconde vie pour vos téléphones portables

Semaine européenne de la réduction des déchets, du 19 au 27 novembre.

EN PARTENARIAT AVEC LA MUNICIPALITÉ ET LES ATELIERS DU BOCAGE (GROUPE EMMAÛS), L'ASSOCIATION DE COMMERÇANTS ERMONT CENTRE-VILLE LANCE POUR LA PREMIÈRE ANNÉE UN PROJET ÉCOLOGIQUE ET SOLIDAIRE VISANT À RÉCUPÉRER VOS TÉLÉPHONES PORTABLES INUTILISÉS.



Les Ateliers du bocage et de nombreuses communautés Emmaüs collectent les téléphones portables en vue de leur réemploi ou de leur recyclage. N'hésitez plus et déposez vos anciens mobiles dans l'un des points de collecte.

Comme la plupart des gens, vous ne savez pas quoi faire de vos anciens téléphones. Ceux-ci finissent donc au fond d'un tiroir ou dans des incinérateurs d'ordures ménagères non prévus à cet effet, alors qu'ils pourraient bénéficier d'une seconde vie. Sur une initiative de l'association de commerçants Ermont Centre-Ville, Les Ateliers du bocage* mettent en place dès novembre un dispositif de collecte de nos vieux téléphones portables chez les commerçants de la commune participants à l'opération. Ce geste simple permet de réinsérer des personnes exclues du monde de l'emploi,

de vendre à prix modique des produits à des familles à faibles revenus et de participer au réemploi, au recyclage ainsi qu'à la réduction du volume des déchets.

Comment ça marche ?

Le dispositif est simple, une boîte en carton recyclé, appelée Ecobox et installée chez certains commerçants du centre-ville, accueille vos vieux téléphones portables dont vous ne vous servez plus. Avec ce geste, vous devenez solidaire de l'action d'Emmaüs et permettez la création d'emplois puisque 1 000 téléphones récupérés permettent de créer un emploi.



Après la collecte

Une fois récupérés, les équipements sont triés en fonction de leur degré d'usure. Les plus endommagés rejoignent la filière de recyclage tandis que les équipements en état de fonctionner sont orientés vers la filière de réemploi, où toutes les données sont effacées et les téléphones réinitialisés. Dans le cas où les téléphones seraient trop vieux ou détériorés, Les Ateliers du bocage s'engagent à les détruire dans des filières de traitements agréées.

Les ateliers du bocage

Spécialisés dans la gestion des déchets bureautiques, le recyclage et le réemploi de matériels informatiques ou encore dans l'entretien des espaces verts, Les Ateliers du bocage ont pour mission de favoriser l'insertion professionnelle des personnes en difficulté, tout en développant des activités respectueuses de l'homme et de l'environnement.

* Structure appartenant à la branche Économie solidaire et insertion d'Emmaüs.

Les commerçants participants

Graine de look – 25 rue de Stalingrad
 Aux cépages d'Ermont – 5 rue de la République
 Azur baies – 12 rue de Stalingrad
 Banque populaire Cernay – 56 rue de Stalingrad
 Cernay télé ménager – 41 rue de Stalingrad
 Bijouterie Ducoulombier – 8 bis rue de Stalingrad
 Garage de la Mairie – 255 rue Louis-Savoie
 Neovision – 18/20 rue de Stalingrad
 Optique Alain Afflelou – 59 rue de Stalingrad
 Pharmacies Destombes – 35 rue de Stalingrad
 VVS – 6 rue de Stalingrad
 Claro – 11 bis rue de Stalingrad
 Banque populaire – 33 rue de la Halte

Retrouvez également ces Ecobox en mairie.

Ermont Centre-Ville
 8 rue de Stalingrad – 95120 Ermont
 01 34 14 70 33
www.ermont-centreville.com

Les Ateliers du bocage
 La Boujatière – BP 10462
 79144 Cerizay Cedex
 05 49 81 09 72
ateliers.du.bocage@wanadoo.fr
www.ateliers-du-bocage.com

Les COMMERÇANTS
ERMONT
 CENTRE-VILLE

Adjointe au Maire Chargée du Développement Durable :
Catherine Klein-Souchal
 Conseiller municipal délégué Chargé du Commerce :
Michel Auger

En France, les utilisateurs changent de téléphone portable environ tous les 18 mois, alors que ceux-ci sont conçus pour une durée de vie prévue entre 5 et 7 ans.

SOLIDARITÉ INTERNATIONALE

Les migrations pour **mieux vivre ensemble**

POUR LA QUATRIÈME ANNÉE, LA SEMAINE DE LA SOLIDARITÉ INTERNATIONALE REVIENT À ERMONT, DU 14 AU 22 NOVEMBRE PROCHAINS. AU TRAVERS DE CETTE MANIFESTATION, LA MUNICIPALITÉ PROPOSE D'ABORDER COMME THÉMATIQUE **LES MIGRATIONS POUR MIEUX VIVRE ENSEMBLE**.

teur-interprète. Les enfants ont choisi les chansons qu'ils voulaient interpréter dans le répertoire de Monsieur Nô. Certaines de ces chansons reprennent des sujets liés à la migration. Cette chorale se produira sur la scène du Théâtre Pierre-Fresnay lors du concert du chanteur.

www.lesenfantastiques.fr

Retrouvez les textes des Enfantastiques d'Ermont sur le site de la commune www.ville-ermont.fr/culture/action-culturelle



Action menée dans le cadre du partenariat de la Municipalité avec Ville amie des enfants et de l'anniversaire de la Convention internationale des droits de l'enfant.

Ronde d'Ermont
Dimanche 20 novembre / Dès 8 h

Pour clore cette semaine, la traditionnelle Ronde d'Ermont (cf. p. 18) offrira tout le loisir, aux petits et grands, de se dépenser en « courant solidaire » puisqu'un euro par dossard de la course du 10 km sera reversé aux associations CCFD et Unicef.

Des activités d'apprentissage
Jeu Migrant mon ami, raconte-moi
Du 14 au 22 novembre



Les 8-11 ans pourront participer au jeu *Migrant mon ami, raconte-moi*, conçu par kmsoleil sur le modèle du jeu des Sept familles®, pendant le temps de la restauration scolaire dans les écoles. À travers cette activité ludique, de nombreuses questions que soulèvent les migrations seront abordées avec les enfants, par les animateurs de la direction de l'Action Éducative.



Cette année, c'est sur le thème *Les migrations pour mieux vivre ensemble*, que la Municipalité et les associations Comité catholique contre la faim et pour le développement (CCFD) et Unicef vous proposent de vous pencher à l'occasion de la 4^e édition ermontoise de la Semaine de la solidarité internationale. À travers ce thème, les partenaires ont souhaité s'intéresser aux raisons pour lesquelles des hommes et des femmes sont amenés à se déplacer d'une région à une autre ou d'un pays à un autre pour y vivre plus ou moins longtemps, voire définitivement. Cette opération est également l'occasion de retracer l'histoire des migrations à travers le monde et en France.

Des activités pour tous
Dîner partagé et théâtre-forum
Mardi 15 novembre / 19h

Un théâtre-forum abordera le thème dites-nous d'où vous venez, mardi 15 novembre dès 19h au Centre socio-culturel des Chênes. Celui-ci sera accompagné d'un repas à partager, pour lequel vous devrez au préalable vous inscrire.

Les Enfantastiques d'Ermont
Vendredi 18 novembre / 20 h 30

Depuis mai dernier, une centaine d'enfants des accueils de loisirs de la commune, âgés de 7 à 11 ans, préparent leur projet Les enfantastiques d'Ermont. Il s'agit de constituer une chorale accompagnée par des musiciens professionnels réunis autour de Monsieur Nô, auteur-composi-

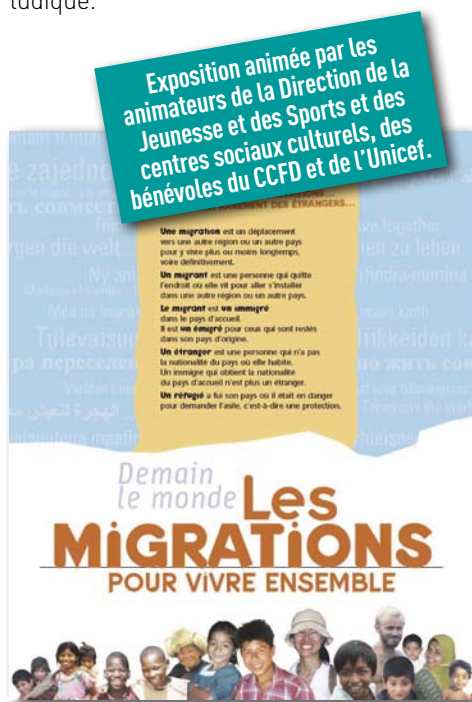


Pour cette 4^e édition, la Semaine ermontoise de la solidarité internationale sensibilisera petits et grands à la migration.

Expositions, sensibilisation dans les établissements scolaires, théâtre-forum sont au programme de cette Semaine ermontoise de la solidarité internationale.

Exposition Les migrations pour vivre ensemble pour les collégiens
Du 14 au 18 novembre

Accompagnée d'un dossier pédagogique coréalisé par le CCFD, Ritimo et La Cimade, cette exposition abordera avec les élèves cette thématique de façon participative et ludique.



Exposition animée par les animateurs de la Direction de la Jeunesse et des Sports des centres sociaux culturels, des bénévoles du CCFD et de l'Unicef.

Une migration est un déplacement vers une autre région ou un autre pays pour y vivre plus ou moins longtemps, voire définitivement.
Un migrant est une personne qui quitte son pays d'origine pour aller s'installer dans une autre région ou un autre pays.
Le migrant est un immigré dans le pays d'accueil.
Il est un émigré pour ceux qui sont restés dans son pays d'origine.
Un étranger est une personne qui n'a pas la nationalité du pays où elle habite.
Un réfugié est une personne qui a fui son pays où il était en danger pour demander l'asile, c'est-à-dire une protection.

Centre socio-culturel des Chênes
 9 rue Utrillo - 95120 Ermont
01 34 14 32 65

Théâtre Pierre-Fresnay
 3 rue Saint-Flaive Prolongée - 95120 Ermont
01 34 44 03 80

Centre socio-culturel François-Rude
01 34 44 24 60

Direction de la Jeunesse et des Sports
01 34 44 10 30
 jeunesse@ville-ermont.fr - sports@ville-ermont.fr

Pôle Culturel
01 30 72 37 11 - Fax 01 30 72 37 93
 culture@ville-ermont.fr

Direction de l'Action Éducative
01 30 72 38 32 - Fax 01 30 72 38 34
 education@ville-ermont.fr

Délégation CCFD du Val-d'Oise
 6 rue Ambroise-Croizat - 95100 Argenteuil
01 34 16 50 30
 ccfid95@wanadoo.fr - www.ccfid.asso.fr

Unicef France
 Comité du Val-d'Oise
 38 rue de Stalingrad - BP 76 - 95126 Ermont Cedex
01 34 14 74 93
 unicef.ermont@unicef.fr - www.unicef.fr

Adjointe au Maire Chargée de la Famille, de la Solidarité et de la Santé : **Chantal Gras** ■

SOUTIEN PARENTALITÉ

Nos ados, ces malmenés !

Soutien Parentalité Gestion des rythmes de vie

et de sommeil est la troisième conférence que vous proposent le Service municipal de la Prévention Santé et la Direction de la Jeunesse et des Sports. Nos vies de citadins du XXI^e siècle nous imposent un rythme qui n'a jamais été celui de nos prédécesseurs. Il en découle un stress permanent auquel nous devons bien nous adapter. Mais qu'en est-il de nos enfants ? Vivent-ils le même stress ou pouvons-nous les en protéger ? Quelles sont les répercussions des nouveaux modes de vie sur les enfants ou sur les adolescents ? La hâte et l'impatience permanentes leur laissent-elles le loisir d'approfondir ce qui doit l'être et la possibilité de mûrir à leur rythme ? Toutes ces questions seront abordées par Anne Bacus, psychologue clinique réputée qui interviendra pour l'EPE (École des parents et des éducateurs).

Conférence *Gestion des rythmes de vie et de sommeil* - Espace Jeunesse
 Mardi 22 novembre à 20 h

Direction Jeunesse et Sports
 Espace Jeunesse - 37 bis rue Maurice-Berteaux - 95120 Ermont
01 34 44 10 30 - Fax 01 34 44 10 39
 jeunesse@ville-ermont.fr

Service municipal Prévention santé
01 30 72 37 95 - Fax 01 30 72 37 92
 preventionsante@ville-ermont.fr

Conseillère municipale déléguée Chargée de la Santé : **Joëlle Dupuy** ■

VIE DE QUARTIER

Magicien et transformiste



Le conseil de quartier Gros-Noyer invite ses habitants à la fête qu'il organise samedi 19 novembre, dès 14 h, au Théâtre de l'Aventure (1 rue Gambetta). Au programme : spectacle de magie suivi d'un spectacle avec un transformiste vocal. À 16 h 30, un cocktail clôturera ce moment festif.

Service municipal de la Vie de Quartier et de la Gestion Urbaine de Proximité
 100 rue Louis-Savoie - BP 40083
 95123 Ermont Cedex
01 30 72 31 65
 viedequartier@ville-ermont.fr

Conseillère municipale déléguée Chargée de la Vie Associative et de la Vie de Quartier : **Laure-Étienne Sévin-Allouet** ■

Au fil des jours

La rubrique Ermont au fil des jours recense la liste des nouveau-nés ermontois*, des jeunes mariés et des personnes décédées.

Afin de respecter la vie privée de chacun, la publication de l'ensemble de ces événements ne paraît dans cette rubrique qu'après autorisation des personnes concernées.

Naissances

- Août**
- Le 12 : Elia Da Costa Lopes.
 - Le 14 : Lola Manteau.
 - Le 16 : Maïa Chet.
 - Le 17 : Armand Chevalier.
 - Le 22 : Clara Robin - - Bachelier.
 - Le 29 : Nawa Djalel.

Septembre

- Le 2 : Alban Pilot.
- Le 5 : Malone Loucif.
- Le 6 : Erell Milani.
- Le 8 : Oriana Oudin.

- Le 10 : Hugo Floutier.
- Le 14 : Sacha Morel.
- Le 26 : Angéline Certain Heems.

Mariages

Septembre

- Le 3 : Romain Clause et Gwendoline Bordet.
- Le 10 : Jacques Morlon et Céline Champon ; José Triquet et Virginie Rutin.
- Le 17 : Mathieu Robinot et Christelle Lemarchand.

Décès

Septembre

- Le 1^{er} : Fernand Damez (86 ans).
- Le 8 : Michel Cavalier (81 ans).
- Le 19 : Jacques Besançon (75 ans).
- Le 20 : Monique Dechéleprêtre, épouse Rougès (80 ans) ; Jacques Jarrige (89 ans).
- Le 22 : Marcel Gréau (76 ans).

* Les enfants nés à Ermont dont les parents résident dans une autre commune ne sont pas répertoriés.



Départ de la 17^e ronde d'Ermont, dimanche 20 novembre, au Complexe sportif Auguste-Renoir, dès 8 h.

DU SPORT POUR TOUS

17^e ronde d'Ermont

Le Sport Passion



CHAQUE AUTOMNE DEPUIS 17 ANS, LA MUNICIPALITÉ ORGANISE, EN PARTENARIAT AVEC LE CLUB ATHLÉTIC ERMONTOIS (CAE), SA TRADITIONNELLE COURSE À PIED. MOMENT SPORTIF ET CONVIVAL, LA RONDE D'ERMONT OFFRE TOUT LE LOISIR DE PARCOURIR LES RUES D'ERMONT EN TOUTE TRANQUILLITÉ, ET CE, SUR DIFFÉRENTS PARCOURS.

Pour cette 17^e édition, la Ronde d'Ermont clôturera la Semaine ermontoise de la solidarité internationale, dimanche 20 novembre. Les coureurs ont rendez-vous dès 8 h, au Complexe sportif Auguste-Renoir.

Afin de favoriser la participation des personnes en situation de handicap à la vie de la communauté, la course est accessible aux personnes handicapées.

Les parcours

Benjamins, minimes, cadets, juniors, espoirs, seniors, les parcours sont adaptés à tous.

- La course de 2,5 km, à 9 h : le petit circuit est réservé aux benjamins et aux minimes.
- La course de 4,9 km, à 9 h 30 : un grand circuit à parcourir une fois.
- La course de 10 km, à 10 h 30 : elle correspond au grand circuit à parcourir deux fois.

Les inscriptions

Désormais, les inscriptions se font uniquement en ligne sur www.topchrono.biz ou sur place le jour de l'épreuve. Vous pourrez vous inscrire jusqu'au dimanche 13 novembre.

Pour les clubs, l'inscription se fait par bulletin téléchargeable sur le site de la ville. Les inscriptions ont débuté ; le paiement se fait sur place.

Les engagements sur place seront ouverts à partir de 8 h.

Les droits d'inscriptions

- 2,5 km : gratuit.
- 4,9 km : 4 € et 6 € sur place.
- 10 km : 7 € et 10 € sur place.
- Forfait groupe : 81 €.

Nouveauté cette année, les inscriptions se font uniquement en ligne sur www.topchrono.biz jusqu'au dimanche 13 novembre. Des engagements seront aussi possibles sur place, à partir de 8 h.



Pendant la course

- Bien respirer.
- Compensez les pertes en sucre à l'aide de barres de céréales, fruits secs...
- Hydratez-vous de façon régulière.

Après la course

- Terminez la course par une séance d'étirement des muscles afin de prévenir les courbatures.
- Hydratez-vous.

Source : nutri-cycle.com

Pour une course réussie

À l'approche de cette journée sportive, une bonne hygiène de vie et un bon échauffement sont nécessaires. Afin d'optimiser vos performances, et de mettre toutes les chances de votre côté, voici quelques conseils pour être en pleine forme le jour J.

Avant la course

Avant une épreuve sportive, bien préparer son corps est primordial.

- Rien de mieux que boire de l'eau, de l'eau et encore de l'eau...
- La veille de la course, les glucides lents sont recommandés : pâtes et riz seront vos meilleurs alliés accompagnés de viande blanche ou de poisson. La viande rouge, généralement plus grasse, est à éviter.
- Le jour de la course, il convient de manger trois heures avant le départ de celle-ci afin que la digestion se fasse normalement. Attention, l'énergie nécessaire à la course est majoritairement fournie par votre repas de la veille. La course se déroulant le matin, optez pour un petit déjeuner léger.



© A. Pedralino

17e Ronde d'Ermont

Dimanche 20 novembre, dès 8 h
Départ : Complexe sportif Auguste-Renoir (rue du Syndicat)

Direction de la Jeunesse et des Sports

Espace Jeunesse
37 bis rue Maurice-Berteaux
95120 Ermont
01 34 44 10 30 – Fax 01 34 44 10 39
sport@ville-ermont.fr – pij.cyb@ville-ermont.fr

Fondation ARSEP

14 rue Jules-Vanzuppe
94200 Ivry-sur-Seine
01 43 90 39 39
solidairesenpeloton@arsep.org - www.arsep.org

Adjoint au Maire Chargé de la Jeunesse et des Sports :
Jacques Cazalet
Conseillère municipale déléguée Chargée de la Jeunesse :
Brigitte Dehler

Tous solidaires



À l'occasion de la Semaine de la solidarité internationale qui se déroulera du 14 au 22 novembre, un euro par dossard de la course du 10 km sera reversé aux associations CCFD et Unicef. Par ailleurs, cette année, l'Association pour la recherche sur la sclérose en plaques (ARSEP) participera à cette nouvelle édition de la Ronde d'Ermont. Trente dossards lui sont réservés pour la course du 4,9 km.

Expose-toi !

La Direction de la Jeunesse et des Sports et son Point information jeunesse, en partenariat avec le Centre information jeunesse et la Direction départementale de la cohésion sociale du Val-d'Oise, ont proposé aux 12-25 ans Ermontois de participer à l'action Expose-toi ! Venez découvrir leurs œuvres samedi 5 novembre, de 14 h à 19 h, à l'Espace Jeunesse.

Point information jeunesse

01 34 44 27 30
pij.cyb@ville-ermont.fr

Carte Pass Jeunes



Annuelle et nominative, la carte Pass Jeunes s'adresse aux Ermontois, âgés de 11 à 25 ans. Elle est délivrée par la Direction de la Jeunesse et des Sports durant toute l'année. En s'acquittant de 3,20 € correspondant à l'adhésion à la Direction de la Jeunesse et des Sports, les jeunes reçoivent automatiquement leur Pass Jeunes et bénéficient ainsi de nombreux avantages : réductions chez les commerçants partenaires, chèques cadeaux, accès facilités aux activités et animations destinées aux 11-25 ans proposées par les services municipaux...

Les astuces du CMEJ pour un monde plus durable

- Une voiture mal entretenue ou mal réglée représente 25 % de consommation en plus de carburant.
- Des pneus sous gonflés de 0,5 bar équivalent à 2,4 % de consommation de carburant supplémentaire.
- Des galeries à vide sur le toit augmentent la consommation de 10 %.
- Une conduite « agressive » équivaut à une consommation de carburant supérieure de 20 % sur route, et de 40 % en ville.
- Une conduite mal adaptée représente 30 % de consommation de carburant supplémentaire.
- L'utilisation de la climatisation consomme 20 % de carburant en plus.

Afin de réduire votre taux de pollution, tout en réalisant des économies, pensez à ces astuces.

cmej@ville-ermont.fr

SPECTACLES

Laissez-vous bercer...

La saison des enfants de tous âges...



Petit Pierre

De Suzanne Lebeau
Théâtre d'objets dès 7 ans
Par Et Compagnie
Durée : 50 mn



C'est un spectacle hommage à Pierre Avezard, dit Petit Pierre, né en 1909 avec un handicap qui déforme gravement les traits de son visage l'empêchant de suivre une scolarité normale. Il devient garçon vacher à l'âge de 7 ans.

Enfermé dans son silence, tout ce qui bouge le fascine et il passe son temps à décortiquer les mouvements et à reconstruire la vie du monde qui l'entoure avec des silhouettes qu'il découpe dans la tôle.

Petit Pierre passera quarante ans à fabriquer un manège d'une singulière beauté et d'une mécanique complexe. Aujourd'hui, le manège de Petit Pierre tourne toujours à la Fabuloserie à Dicy, dans l'Yonne, et permet aux visiteurs ébahis de découvrir une forme d'art brut, construite à partir de matériaux récupérés.

Samedi 5 novembre à 17 h

Théâtre de l'Aventure
T.P. : 8,50 € / T.R. : 7 € / Carte : 5,50 €

Vy

De Michèle Nguyen
Théâtre dès 8 ans
Par le collectif Travaux Publics
Durée : 1 h

Michèle Nguyen ouvre grand le livre du passé et interprète son enfance bercée par la féroce présence de sa grand-mère. Elle nous parle de sa maladresse, de son besoin de silence, de sa passion des mots, de son secret amour qui la mènera vers ses origines. Vers la paix aussi.

Une marionnette l'accompagne silencieusement dans ce voyage. Elle est tout autant la fragilité de l'enfance qu'un rien pourrait casser que le vieil enfant qui résiste en nous, tyrannise et tire les ficelles pour ne pas grandir.

Vendredi 11 novembre à 17 h

Théâtre de l'Aventure
T.P. : 8,50 € / T.R. : 7 €
Carte : 5,50 €

Fauvette ou le vent de la colère

D'après *Fauvette est en colère* de Michel Van Zeveren
Danse et théâtre dès 2 ans
Par la Cie Senso Tempo
Durée : 35 mn

Fauvette s'éveille dans un nid de verdure... Ses émotions entraînent les saisons et les saisons ses émotions... Les fleurs poussent et les oiseaux volent libres dans le ciel et quand le vent de l'automne se met à souffler, elle casse et tape et déjà la neige tombe. Mais toujours Fauvette rêve de s'envoler comme un oiseau...

Le spectacle est un hymne à la nature, au mouvement et à la vie. Il raconte l'enfant, ses premiers instincts, ses premières joies, ses premières colères. Il parle aussi de la fragilité du monde, du temps qui passe et des rêves qui nous emportent.

Mercredi 7 décembre à 14 h 30 et samedi 10 décembre à 17 h

Théâtre de l'Aventure
T.P. : 8,50 € / T.R. : 7 € / Carte : 5,50 €



Ne manquez pas la chorale Les Enfantastiques d'Ermont et Monsieur Nô vendredi 18 novembre à 20 h 30 au Théâtre Pierre-Fresnay (cf. p.12).

Horaires des réservations

Mardi et jeudi : 15 h 30 - 18 h 30
Mercredi : 10 h - 12 h & 15 h - 17 h
Vendredi : 15 h 30 - 19 h
Samedi : 10 h - 13 h 30 (jusqu'au 17 décembre inclus.)

Théâtre Pierre-Fresnay
3 rue Saint-Flaive Prolongée
95120 Ermont
01 34 44 03 80

Théâtre de l'Aventure
1 rue Gambetta

Adjointe au Maire Chargée
de l'Action Culturelle :
Martine Pégorier-Lelièvre

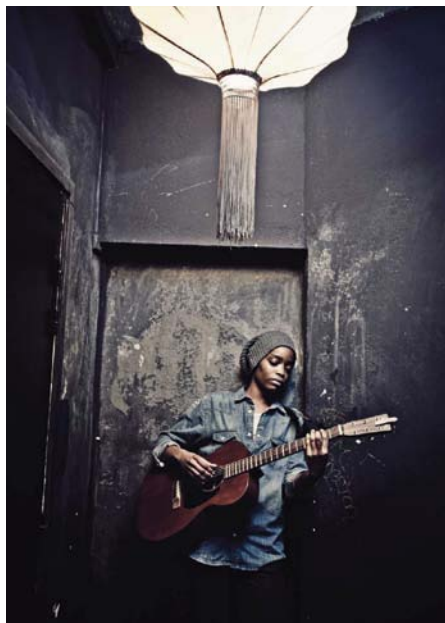
Molière du spectacle
Jeune Public 2011



Irma
Letter to the Lord
Pop, folk, soul

Le concert d'Irma, initialement programmé jeudi 20 octobre, a dû être repoussé au jeudi 10 novembre. Vous l'aviez manquée ? Vous avez donc une seconde chance d'écouter cette jeune artiste sur scène et de découvrir sa voix chaleureuse et son univers faits de mélodies folk teintées de soul.

Jeudi 10 novembre à 20h30
Théâtre Pierre-Fresnay
T.P. : 16 € / T.R. : 13 € / Carte : 10,50 €



© L. Valigny

SCÈNE AUX AMATEURS
Les petites pitules

De Jean-Luc Simoneaux par Éduca-
L'insolente de Saint-Leu-la-Forêt
En partenariat avec le CODEVOTA
(Comité départemental du Val-d'Oise
de théâtre et d'animation).

La vie des pensionnaires du service
du Docteur Dareux d'une maison de
santé. Des personnes venues d'horizons
très différents et dont l'unique
point commun est ce « mal de vivre »
qui les ronge, se retrouvent un peu par
nécessité, obligées de se côtoyer...

Vendredi 25 novembre à 20h30
Théâtre de l'Aventure
T.P. : 8,50 € / T.R. : 7 € / Carte : 5,50 €

POUR LA TROISIÈME ANNÉE, LA VILLE D'ERMONT RENOUVELLE SON
PARTENARIAT AVEC LE FESTIVAL VAL-D'OISIEN JAZZ AU FIL DE L'OISE.



Patricia Barber
Monday Night



© J. York

Auteur-compositeur, chanteuse et pianiste, l'Américaine de Chicago, Patricia Barber, a conquis le cœur des amateurs de jazz depuis son premier album en 1989. Avec pour références le pianiste Bill Evans et la chanteuse Shirley Horn, cette fille de saxophoniste a placé haut la barre. Elle s'y tient et préserve un certain classicisme tout en ménageant les ruptures et les surprises. Interprète accomplie des grands standards du jazz, elle met également son humour et sa voix à l'articulation impeccable au service de ses propres compositions dans un mix étonnant.

« Patricia Barber donne de l'éclat à tout ce qu'elle touche. » Le Monde

Samedi 12 novembre à 20h30
Théâtre Pierre-Fresnay
T.P. : 21 € / T.R. : 18 € / Carte : 16 €

Stefano di Battista
Woman's Land Quartet



© J.B. Millot

Saxophoniste fougueux que n'effraient pas les tempos intrépides, ou bien lyrique jusqu'à verser parfois dans le sentimentalisme, Stefano di Battista cultive une virtuosité sur le saxophone et une présence sur scène qui en ont fait l'un des musiciens les plus remarquables en France, des amateurs comme du grand public.

« Les compositions se suivent sans se ressembler, un jeu d'harmonies se fait et l'on est comme ensorcelé (...). »
Jammag.com

Samedi 26 novembre à 20h30
Théâtre Pierre-Fresnay
T.P. : 21 € / T.R. : 18 € / Carte : 16 €

Sylvain Rifflet
Alphabet

Sylvain Rifflet, saxophoniste et multi-instrumentiste, poursuit sa résidence commencée l'an dernier avec Beaux-Arts et revient cette année avec une nouvelle création : *Alphabet*.

Sylvain Rifflet présentera sa création aux collégiens d'Ermont, mardi 29 novembre au Théâtre de l'Aventure. Auparavant, il aura rencontré les élèves dans les lieux scolaires pour leur présenter le projet et discuter avec eux de la musique improvisée. À cette occasion, ils seront invités à apprendre une partition orale en lien avec des panneaux portant des lettres. Le jour du concert, ces panneaux seront présentés à certains moments par les musiciens et « joués » par les collégiens avec les éléments sonores découverts et pratiqués au préalable.

Mardi 29 novembre à 9h45 et 14h30
Théâtre de l'Aventure
Séances scolaires ouvertes au public, uniquement sur réservation.



© D.R.

BATUCADA DU CONSERVATOIRE

Tombez à la renverse avec

DEPUIS MAINTENANT QUATRE ANS, LE CONSERVATOIRE MUNICIPAL DE MUSIQUE, DE THÉÂTRE ET DE DANSE PROPOSE UN ATELIER BATUCADA. ENCADRÉE PAR JONATHAN DERST, PROFESSEUR AU CONSERVATOIRE, ET NOMMÉE TUMBAO, LA BATUCADA MÊLE ENFANTS, JEUNES ET ADULTES DANS L'APPRENTISSAGE DES PERCUSSIONS BRÉSILIENNES. PRÉSENTATION EN IMAGES DE CES RITMISTAS* !

Définition

Jonathan Derst, professeur de percussion qui dirige cette formation nous donne sa définition de la batucada : « *En France, on utilise le mot « batucada » pour désigner un groupe de musiciens percussionnistes pratiquant des rythmes de samba. La batucada est née à Rio de Janeiro et signifie « battement » en brésilien. La batucada est née d'un mélange de trois cultures : africaine, portugaise et indienne, qui ont donné au Brésil une identité culturelle unique. Elle se retrouve dans diverses régions du Brésil avec différents répertoires (Samba, Maracatu, Frevo...). Les instruments utilisés pour jouer cette musique sont principalement des percussions : la Caixa de guerra, le Tamborim, le Surdo, le Repinique, le Tarol, la Cuica, le Pandeiro, les Agogos, le Chocalho et le Reco-reco.* »

Quels enseignements peut-on tirer d'un tel atelier ?

L'atelier est basé sur l'écoute, la mise en place rythmique, les empreintes corporelles, le chant (intérieur/extérieur), la coordination, la mémorisation, le travail sur la polyrythmie. Au niveau du répertoire, nous abordons aussi bien la musique

traditionnelle et populaire brésilienne (samba, maracatu, afoxé, candomblé, coco, frevo...) que les musiques africaines (sabar) et cubaines (comparsa...).

Quels sont les prochaines échéances pour Tumbao ?

Notre objectif est de poursuivre les représentations au sein de la ville mais aussi d'étendre nos prestations sur le département. J'aimerais aussi développer les partenariats avec les écoles de samba semi-professionnels d'adultes pour des échanges et/ou des prestations en commun.



Séance d'atelier à la Chapelle de Cernay.



La batucada lors de la Fête de la musique en juin 2011 au Conservatoire.

Jonathan Derst, compositeur et, par ailleurs, leader du groupe Traits d'Unions, trio jazz world fusion, sort un album très prochainement !

EXPRESS **Conférences Visages de l'Art**, les lundis de novembre à 14h au Théâtre Pierre-Fresnay : le 7, *Comprendre l'homme*, le 14, *Analyser le ou les monstres*, le 21, *Décrypter faune et flore*, le 28, *Démonter les mécanismes de la beauté*. Ce cycle de conférence est accompagné d'une visite-conférence au Louvre, mercredi 30 novembre. Réservation indispensable au 01 30 72 38 39. ■ Conférence *Tout ce que vous avez toujours voulu savoir... sur l'art contemporain* sur le thème *Peut-on apprendre à aimer... l'Art contemporain*, jeudi 17 novembre à 18h30 à la Médiathèque intercommunale André-Malraux. ■ Visite-conférence au Grand-Palais pour l'exposition *Cézanne, Matisse, Picasso... l'aventure des Stein*. Réservation indispensable au 01 30 72 38 39.

Tumbao

Mais qu'en pensent-ils ?

Nous avons demandé aux élèves de cet atelier pourquoi ils s'étaient inscrits et ce qu'ils recherchaient.

Salomé, 11 ans, « *Ce qui me plait, c'est le fait d'être en groupe* ».

Tiphaine, 12 ans, « *Ma copine était déjà inscrite et m'a dit que ça me plairait. Elle ne s'est pas trompée !* »

Brigitte, Pascale et Camille, les adultes du groupe : « *Nous avons déjà vu des batucadas et nous avons voulu tenter l'expérience. Au début, nous avons peur de ne pas pouvoir sortir un son mais, très vite, nous nous sommes surpris à progresser rapidement. L'ambiance est très bonne.* »

Partez à la rencontre de l'art contemporain

Avec la manifestation Lumières d'octobre*, l'association L'Art en vie souhaite vous faire découvrir l'art contemporain. Durant le mois d'octobre, les enfants des accueils de loisirs de la ville ont participé à des ateliers de pratiques artistiques animés par des artistes-plasticiens professionnels. Les enfants, âgés de 6 à 17 ans, ont ainsi découvert différentes techniques comme la monogravure, le collage et la réalisation de pochoirs...

Pour clôturer cette quatrième édition de Lumières d'octobre, une grande soirée est organisée samedi 5 novembre à partir de 17 h dans le quartier des Espérances. Rencontres avec les artistes, percussions, spectacles de rue, installations d'œuvres d'art éphémères composeront cette soirée.

* Lumières d'octobre est une manifestation organisée en partenariat avec Service municipal de la Politique de la Ville, la Direction de l'Action Éducative, le Pôle Culturel et les Centres socio-culturels des Chênes et François-Rude.

Association L'Art en vie
06 81 94 79 99

Conservatoire municipal de musique, de théâtre et de danse
44 rue de Stalingrad
95120 Ermont
01 34 15 51 14
conservatoire@ville-ermont.fr

Adjointe au Maire Chargée de l'Action Culturelle :
Martine Pégorier-Lelièvre

A U C I N É M A

Plein tarif : 5,40 €

Tarif réduit (titulaires de la carte Ermont-sur-Scènes, étudiants, moins de 18 ans, demandeurs d'emploi, groupe de + de 10 personnes) : **4 €**

Ciné-jeunesse : 2,80 €

Tarif pour les courts métrages (moins d'1 h) : **2,40 €**

Présumé coupable

Drame de Vincent Garenq



© Mars Distribution

Avec Philippe Torreton, Wladimir Yordanoff, Noémie Lvovsky...
Durée : 1 h 42

C'est l'histoire de la descente en enfer d'un homme innocent

■ **Débat à 20 h, en présence de Philippe Houillon, Député et Maire de Pontoise, rapporteur lors de la commission Outreau et Serge Portelli, magistrat et vice-président du tribunal de grande instance de Paris.**

face à un système judiciaire incroyablement injuste et inhumain, l'histoire de sa vie et de celle de ses proches broyées par l'une des plus importantes erreurs judiciaires de notre époque...

■ **Mercredi 2 novembre à 18 h & 20 h 45**

Et maintenant on va où ? en V.O.

Comédie dramatique de Nadine Labaki



© Bahad Distribution

Avec Nadine Labaki, Claude Msawbaa, Leyla Fouad...
Durée : 1 h 50

Pendant la guerre du Liban, la détermination

sans faille d'un groupe de femmes de toutes religions, à protéger leur famille et leur village. Faisant preuve d'une grande ingéniosité, inventant de drôles de stratagèmes, unies par une amitié indéfectible, les femmes n'auront qu'un objectif : distraire l'attention des hommes et leur faire oublier leur colère et leur différence.

■ **Mercredi 9 novembre à 18 h & 20 h 45**

We Need to Talk About Kevin en V.O.

Drame de Lynne Ramsay



© Diaphana Distribution

Avec Tilda Swinton, John C. Reilly, Ezra Miller...
Interdit aux moins de 12 ans

Éva a mis sa vie professionnelle et ses ambitions personnelles entre parenthèses pour donner naissance à Kevin. La communication entre mère et fils s'avère d'emblée très compliquée. À l'aube de ses 16 ans, il commet l'irréparable. Éva s'interroge alors sur sa responsabilité.

■ **Mercredi 16 novembre à 18 h & 20 h 45**

Drive

Thriller de Nicolas Winding Refn



© Le Pacte

Avec Ryan Gosling, Carey Mulligan, Bryan Cranston...
Interdit aux moins de 12 ans
Durée : 1 h 40

Un jeune homme solitaire, « The Driver », conduit le jour à Hollywood en tant que cascadeur et la nuit pour des truands. C'est alors que la route du pilote croise celle d'Irène et de son jeune fils. Pour la première fois de sa vie, il n'est plus seul. Mais lorsque le mari d'Irène sort de prison et se retrouve dans une sale affaire, il décide pourtant de lui venir en aide...

■ **Mercredi 23 novembre à 18 h & 20 h 45**

Le skylab

Comédie de Julie Delpy



© Mars Distribution

Avec Lou Alvarez, Julie Delpy, Éric Elmosnino...
Durée : 1 h 53

Juillet 1979, pendant les vacances d'été dans une maison en Bretagne. À l'occasion de l'anniversaire de la grand-mère, oncles, tantes, cousins et cousines sont réunis le temps d'un week-end animé.

■ **Mercredi 30 novembre à 18 h & 20 h 45**

C I N É - J E U N E S S E

Un monstre à Paris

Film d'animation d'Éric Bergeron



© EuropaCorp Distribution

Avec les voix de Vanessa Paradis, M et Gad Elmaleh – Bande originale de Vanessa Paradis et M
À voir dès 6 ans

Dans le Paris inondé de 1910, un monstre sème la panique. Traqué sans relâche par le redoutable préfet Maynott, il demeure introuvable... Et si la meilleure cachette était sous les feux de « L'Oiseau Rare », un cabaret où chante Lucille, la star de Montmartre au caractère bien trempé ?

■ **Mercredi 23 novembre à 14 h 30**

ART CONTEMPORAIN Exposition ARAMI

L'ASSOCIATION LES AMIS DES ARTS, ASSOCIATION D'ARTISTES D'ERMONT ET DE SES ENVIRONS, VOUS INVITE À SON 68^E SALON ANNUEL SUR L'ART CONTEMPORAIN, DU 19 NOVEMBRE AU 4 DÉCEMBRE PROCHAINS. L'OCCASION DE DÉCOUVRIR PLUS DE 280 ŒUVRES.

ARAMI, salon annuel sur l'Art contemporain organisé par l'association Les Amis des Arts, présente les créations des artistes de la vallée de Montmorency. Pour cette 68^e édition, ARAMI est le fruit d'une année de recherches permettant une présentation des tendances les plus vivantes et les plus actuelles. Cette année, le thème retenu est celui de « la poésie du reste, l'utilisation détournée... ce que laissent l'usure et le temps et qui prêtent à un redéploiement sensible ».

Hommage

À l'occasion des trente ans de la disparition de **Witold Januszewski** (1915-1981), artiste ermontois d'origine polonaise, l'association Lez'arts interventions célébrera cet artiste à la sensibilité exacerbée par les difficultés de la vie. Des peintures abstraites tourmentées montreront que Witold Januszewski était un artiste intemporel.



Des invités d'honneur

Chaque année, ARAMI met à l'honneur des artistes. Cette année, Michel Deverne et Michel Graff.



• **Michel Deverne** est invité à double titre, à la fois en tant que sculpteur et en tant que plasticien. Diplômé des écoles des Beaux Arts et des Arts Décoratifs, cet artiste s'exprime au moyen de la mosaïque, de la sculpture, de la pierre, du métal, de la tapisserie... Ses œuvres sont visibles dans toute la France et dans le monde entier.

• **Michel Graff**, peintre, propose des toiles abstraites dont les colorations et les matières chatoyantes dialoguent. On retrouve ses œuvres dans de nombreux salons.



Rouge confidentiel.

Exposition ARAMI

Du samedi 19 novembre au dimanche 4 décembre
Vernissage samedi 19 novembre à 17 h
De 14 h 30 à 18 h 30

Espace Yvonne-Printemps du Théâtre Pierre-Fresnay
3 rue Saint-Flaive Prolongée
95120 Ermont

Association Les Amis des Arts

Siège social : mairie d'Ermont
100 rue Louis-Savoie - BP 40083
95123 Ermont Cedex
01 34 15 70 97

L'École des Amis des Arts

Les Amis des Arts ont pour ambition de transmettre des savoir-faire. C'est pourquoi, dès le plus jeune âge, des ateliers sont proposés par l'école de cette association pour les enfants, les adolescents et les adultes. Vous aurez le plaisir d'admirer les réalisations des jeunes artistes lors de cette grande exposition.

Réunion Téléthon

L'édition 2011 du Téléthon se déroulera du vendredi 2 au dimanche 4 décembre prochains. Afin de mettre en place une organisation et une coordination maximales de cet événement, deux réunions se sont déjà tenues en septembre et en octobre.

La prochaine et dernière réunion préparatoire au Téléthon 2011 aura lieu lundi 14 novembre à 20 h 30, en mairie bâtiment B, salle Jacques Berthod.

01 30 72 38 02

Concert de la Sainte-Cécile

La chorale Au rythme clair donnera son traditionnel concert de la Sainte-Cécile dimanche 20 novembre à 15 h, en l'église Saint-Flaive. Elle interprétera *a capella* des chants sacrés, des chants de la Renaissance et des chants contemporains. La messe de 11 h sera animée par la chorale.

01 39 78 65 65

Loto

L'association paroissiale d'Ermont vous propose de participer à son loto, samedi 5 novembre prochain à partir de 20 h, dans la salle paroissiale Jean-Paul II (1 rue Jean-Mermoz - 95120 Ermont - parking du marché Saint-Flaive). À la clé, de nombreux lots à gagner : lecteur DVD, four à micro-ondes, appareils électroménagers, appareil photo numérique, GPS, jeux électroniques, outillages électriques, jambons, vins... Entrée gratuite. Sur place : buvette, sandwiches, pâtisseries...

Association paroissiale d'Ermont
01 34 14 29 01

Banque alimentaire



La collecte nationale de denrées des banques alimentaires se tiendra vendredi 25 et samedi 26 novembre prochains. Si vous souhaitez faire un don, il vous suffit de vous rendre dans les enseignes commerciales participantes (Cora, Dia, Carrefour City à Ermont, Leclerc à Saint-Prix, Simply Market à Eaubonne). La banque alimentaire délègue à l'Épicerie sociale d'Ermont l'organisation de la collecte. Si vous disposez d'une, deux, voire trois heures pour être bénévole pour cette collecte, contactez M. Barreau au 01 34 13 32 82 ou au 06 71 10 92 94.

Épicerie sociale d'Ermont
8 rue Guérin-Drouet
95120 Ermont
01 34 13 32 82

epicerie-sociale@wanadoo.fr



Services d'urgence

Pompiers 18

Médecins

• SAMU : 15

• SOS Médecins du Val-d'Oise : 01 30 40 12 12 / 01 30 30 07 15

Vétérinaires

Nuits, dimanches et jours fériés

Syndicat des Vétérinaires : 08 92 68 99 33

Centre antipoisson

01 40 05 48 48

Pharmacies de garde



Des gardes sont organisées les dimanches, jours fériés et nuits. Pour connaître les coordonnées des pharmacies de garde, contactez le commissariat de police : 01 30 72 66 66.

Quand venir en mairie ?

100 rue Louis-Savoie

BP 40083 - 95123 Ermont Cedex

01 30 72 38 38 - Fax 01 34 15 29 92

mairie@ville-ermont.fr

Du lundi au mercredi : 9 h-12 h & 14 h-17 h 30

Jeudi et samedi : 9 h-12 h

Vendredi : 9 h-12 h & 14 h-16 h 30

Permanences de vos élus

Le Maire reçoit en mairie tous les samedis de 9 h à 12 h sur rendez-vous.

Adjoint au Maire : sur rendez-vous en mairie.

Conseiller général du canton d'Ermont :

Lionel Georgin - Permanence en mairie bâtiment B, sur rendez-vous au 01 30 72 38 53.

lionel.georgin@ville-ermont.fr

Député : Claude Bodin - Permanence en mairie bâtiment A, vendredi 18 novembre, de 17 h 30 à 18 h.

Musée des Arts et Traditions Populaires

254 rue Louis-Savoie

Esplanade du parc de la mairie

eco-musee@ville-ermont.fr

Conservateur : Michel Auger

Sur rendez-vous visites commentées.

01 30 72 38 28.

Entrée : 1,50 € ; gratuit pour les scolaires et moins de 12 ans.

Forces de l'ordre

Hôtel de Police

201 rue Jean-Richepin

BP 82 - 95123 Ermont Cedex - 01 30 72 66 66

Ouverture du commissariat et dépôt de plainte

24 h/24

Police municipale intercommunale

76 avenue du Général Leclerc - 95390 Saint-Prix

01 34 27 24 37 - Fax 01 39 59 41 35

Du lundi au vendredi (9 h - 12 h et 14 h - 17 h)

• Poste d'Ermont

7 rue de la Réunion - 95120 Ermont

01 30 72 94 60

Fax : 01 30 72 56 93

Accueil du public du lundi au vendredi, de 9 h à 12 h et de 14 h à 17 h. En cas de besoin, une patrouille vous répondra au 01 30 72 94 60, du lundi au samedi de 8 h à 23 h et le dimanche de 9 h à 13 h (ou 20 h).

Espace Info Énergie

Vous recherchez des conseils sur la consommation et la maîtrise de l'énergie de votre habitation ?

La communauté d'agglomération Val-et-Forêt a



COMMUNAUTÉ D'AGGLOMÉRATION

mis en place une permanence Info Énergie lors de laquelle un conseiller est présent pour répondre à toutes vos questions d'ordre énergétique de l'habitat.

En appelant gratuitement depuis un poste fixe le 0 800 095 700, vous pourrez prendre rendez-vous avec le conseiller en énergie mais aussi joindre la chargée de mission Développement durable de la communauté d'agglomération.

Les prochaines permanences de l'Espace Info Énergie à Val-et-Forêt se tiendront les mardis 8 novembre et 13 décembre, de 16 h à 20 h.

Rendez-vous au 0 800 095 700

Vaccination

Le Centre départemental de dépistage et de soins (CDDS) a mis en place des séances de vaccinations gratuites. Celles-ci sont organisées le premier lundi de chaque mois, entre 9 h et 12 h. Les vaccins pratiqués sont le ROR (Rougeole, Oreillons, Rubéole), le DTP (Diphtérie, Tétanos, Poliomyélite), le DTPC (Diphtérie, Tétanos, Poliomyélite, Coqueluche), l'hépatite B. Ils sont fournis gratuitement. Ces vaccins s'adressent à tous, à partir de 6 ans. Pour se faire vacciner, il est nécessaire de prendre rendez-vous au 01 34 06 00 98 (29 avenue de Paris - 95600 Eaubonne).

Collecte des objets encombrants

Attention, le ramassage des encombrants a lieu le 3^e mardi du mois, du mardi au vendredi.

Les jours de ramassage des objets encombrants diffèrent selon votre secteur d'habitation.

Secteur A

Les mardis 15 novembre et 20 décembre 2011.

Secteur B

Les mercredis 16 novembre et 21 décembre 2011.

Secteur C

Les jeudis 17 novembre et 22 décembre 2011.

Secteur D

Les vendredis 18 novembre et 23 décembre 2011.



Le dépôt des objets encombrants se fait uniquement la veille après 19 h. Merci de ne les déposer sur les trottoirs qu'aux jours et heures prévus.

Vous trouverez le plan et le calendrier annuel du ramassage des objets encombrants sur les sites www.ville-ermont.fr et www.syndicat-emmaude.com.

Pour les déchets spéciaux, pensez à les déposer à l'Éco-site du Plessis-Bouchard

Syndicat Émeraude - Éco-site

12 rue Marcel-Dassault

Parc d'activité des Colonnés

95130 Le Plessis-Bouchard

01 34 11 92 92

• Heures d'ouverture du 1^{er} octobre au 31 mars 2012

Tous les jours de 10 h à 18 h, sauf les mardis et jeudis de 14 h à 18 h.

www.syndicat-emmaude.com

contact@syndicat-emmaude.com

Bienvenu à...

• **Bureautique, administratif, gestion**

Secrétariat et assistantat pour PME, professions libérales...

Rachel Favone

06 77 18 35 21

bureautiqueadministratifgestion@laposte.net

<http://bag-bureautique-administratif-gestion.com>

• **Eric GIBAUT**

Réflexologie plantaire

selon l'énergétique chinoise

Réflexologie Faciale

7 impasse Bientz - 95120 Ermont

06 81 24 64 62

www.reflexologie-95.fr

À Ermont Eaubonne, c'est Val-et-Forêt qui trinque !

Le groupe Générations Ermont a interrogé Monsieur le Maire lors du Conseil municipal du 29 septembre 2011 au sujet de la ZAC Ermont-Eaubonne, dont nous voyons les immeubles sortir de terre autour de la gare. La gestion de la ZAC s'est en effet retrouvée au centre de la campagne des sénatoriales, livrée au beau milieu des règlements de compte et des palabres liés à la rivalité qu'Hugues Portelli entretient avec Francis Delattre.

Nous n'avons rien dit pendant la campagne des sénatoriales, ne souhaitant pas réagir aux allégations, surtout à ce niveau de pratique de la politique, qui ne nous correspond pas. Mais les faits sont graves. En effet, dans un rapport de la chambre régionale des comptes, la gestion financière de Val-et-Forêt est particulièrement pointée du doigt. Analysée depuis 2004, c'est-à-dire essentiellement sous la présidence d'Hugues Portelli, la gestion de la ZAC Ermont-Eaubonne est au centre des débats.

La chambre régionale des comptes, donc, pointe plusieurs problèmes. Tout d'abord

que la Communauté d'agglomération Val-et-Forêt a cédé à Nexity (l'aménageur privé) les terrains de la ZAC à un prix trop bas, en n'anticipant pas le bénéfice attendu par l'aménageur à la fin du projet, entraînant ainsi un déficit important de l'opération. Ensuite, la chambre s'étonne qu'aucune participation aux aménagements d'équipements n'ait été demandée à Nexity. Rappelons par exemple que l'école Jean-Jaurès nouvelle version a été financée à 100 % par de l'argent public. Dans ce type d'opérations pourtant, il est habituel de demander au promoteur, qui réalise un bénéfice substantiel, de participer au coût des équipements, même indirectement, en guise de contrepartie.

Le résultat financier, c'est un déficit attendu de 15 millions d'Euros pour Val-et-Forêt, lorsque le bénéfice attendu pour Nexity est de 18 millions d'Euros. Ce déséquilibre est inacceptable !

Depuis notre prise de fonction en 2008, nous avons à de nombreuses reprises interpellé Monsieur Portelli sur les éléments qui apparaissent dans ce rapport.

Nous nous sommes souvent inquiétés, y compris dans le cadre de cette tribune, du déficit d'équipements publics dont allait souffrir notre ville lorsque tous les projets d'aménagements verraient le jour. Le rapport de la chambre régionale des comptes appuie sur tous ces éléments.

En séance du Conseil municipal, les réponses de Monsieur Portelli sont apparues bien insuffisantes. Car l'ancien Président de la Communauté d'agglomération ne peut plus nier qu'à Ermont Eaubonne, c'est Val-et-Forêt, et donc le contribuable, qui va payer une addition particulièrement salée.

Le groupe Générations Ermont

Mathias Trogrlic
Christophe Rodrigues
Estelle Lê
Talat Khiyachi
Marine Gilbert
Alain Fabre

www.generations-ermont.fr

www.ville-ermont.fr

Les migrations pour mieux vivre ensemble

Semaine ermontoise de la solidarité internationale
Du 14 au 22 novembre



Expositions, théâtre-forum, sensibilisation dans les établissements scolaires.

VILLE d'ERMONT



17^e Ronde d'Ermont

Dimanche 20 novembre 2011

Clôt la Semaine ermontoise de la solidarité internationale

Rendez-vous au complexe sportif Auguste-Renoir (rue du Syndicat)
8 h - 12 h



Inscriptions

Uniquement en ligne sur www.topchrono.biz ou sur place.
Pour les clubs, un bulletin d'inscription est téléchargeable sur www.ville-ermont.fr

Parcours

Benjamins : 2,5 km (Prix Claude Michot) / Minimes : 2,5 km ou 4,9 km
Cadets, Juniors, Espoirs, Seniors, Vétérans : 4,9 km ou 10 km
Engagement sur place à partir de 8 h

Direction de la Jeunesse et des Sports - sports@ville-ermont.fr - 01 34 44 10 30

VILLE d'ERMONT





CLINIQUE CLAUDE BERNARD

9, avenue Louis Armand 95120 ERMONT

01 30 72 33 33

CHIRURGIE

KINÉSITHÉRAPIE RÉÉDUCATION

CHIRURGIE ROBOTIQUE

01 30 72 33 33

MATERNITÉ / NÉONATOLOGIE

LABORATOIRE D'ANALYSES
MÉDICALES 01 30 72 35 30

ENDOSCOPIE

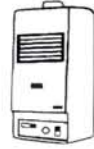
RADIOLOGIE / SCANNER / IRM
01 30 72 33 30

CENTRE HÉMODIALYSE

URGENCES 24h/24 : 01 30 72 35 17



A 200 mètres de la Gare RER Ermont/Eaubonne
www.clinique-claude-bernard.fr



GAZ SERVICE RAPIDE



À votre service depuis plus de 20 ans

PLOMBERIE - CHAUFFAGE

ÉNERGIES RENOUVELABLES

SAV

**OUVERT
EN AOÛT**

CHAFFOTEAUX, DE DIETRICH,
ELM LEBLANC, FRISQUET,
SAUNIER ET DUVAL...

**DEVIS
GRATUIT**

Vente, installation, dépannage,
ramonage, désembouage...

Contrat d'entretien 94 € TTC

Chaudières gaz . B.T



01 39 59 26 04



23, rue de Montmorency
95600 EAUBONNE

Fax : 01 39 59 67 04

www.gazservicerapide.com



cora

cora et moi, la confiance est là

Centre commercial **cora**

Avenue Georges Pompidou 95120 Ermont
Tél : 01.30.72.68.00 www.cora.fr

coradrive.fr

Commandez en ligne
parmi plus de 15 000 références
c'est prêt à emporter



1 Je fais mes courses en ligne sans frais supplémentaires

2 Je choisis le jour et l'heure

3 Je paie en ligne en toute sécurité

4 Je récupère mes courses
au drive de mon cora



coradrive.fr

**ouvert
du lundi au samedi
de 8h30 à 21h**

Devenez client privilégié



doublez vos points le mardi

le Jeudi -10%

sur les produits cora, Kido,
Patrimoine gourmand,
verciel, Influx, Doméos,
optim'alp et la bijouterie
du carré Or

[corabilletterie](http://corabilletterie.com)

[coramobile](http://coramobile.com)

[coraphotos](http://coraphotos.com)

Vous devez transporter quelques affaires !!!
[coraloc](http://coraloc.com)

[coravoyages](http://coravoyages.com)

[corafinances](http://corafinances.com)

coradrive.fr
un nouveau service de cora Ermont

[coraloc](http://coraloc.com)
Louez facile

cora et moi, la confiance est là **cora**

Fierdel

Création
Location Vente
Prêt à porter
Accessoires - Chaussures

60 rue Flammarion
95600 Eaubonne
01 39 59 74 92
www.fierdel.fr
e-mail : contact@fierdel.fr

Marche en forêt

Tous les lundis et mercredis à 9 h, avec le Club « Le Bel Âge »

Tous les lundis à 13 h 45, avec le Club « Tambour Battant »

Tous les lundis à 9 h, avec la Retraite sportive du Parisis (RSP)

Yoga

Tous les mardis de 11 h à 12 h 15, avec la Retraite sportive du Parisis

Jeux divers

Tous les mardis à 14 h, avec le Club « Tambour Battant »

Jusqu'au lundi 2 janvier 2012

Inscriptions au Prix initiatives jeunes. Direction de la Jeunesse et des Sports

Mercredi 2

18 h & 20 h 45 : drame avec *Présumé coupable*. Cinéma Pierre-Fresnay

20 h : débat en parallèle de la projection de *Présumé coupable*. Cinéma Pierre-Fresnay

Jeu 3

9 h : randonnée pédestre. RSP

Du 4 au 6

Salon *bien-être et nature* au Plessis-Bouchard. Val-et-Forêt

Samedi 5

14 h - 19 h : *Expose-toi !* à l'Espace Jeunesse. Direction Jeunesse et Sports

17 h : théâtre d'objets dès 7 ans avec *Petit Pierre* au Théâtre de l'Aventure. Ermont-sur-Scènes

17 h : temps fort de la manifestation *Lumières d'octobre* dans le quartier des Espérances. L'Art en Vie

20 h : *toto à l'Arche*. Association paroissiale d'Ermont

Lundi 7

14 h : conférences *Visages de l'Art* au Théâtre Pierre-Fresnay. Pôle Culturel

Mardi 8

11 h : croisière sur la Seine et l'Oise à Conflans-Sainte-Honorine. Club « Tambour Battant »

14 h : conférence *Fra Angelico maître de la Renaissance italienne*. Club féminin « Pénélopes d'Aujourd'hui »

16 h - 20 h : permanence Espace Info Énergie à Val-et-Forêt. Communauté d'agglomération Val-et-Forêt

Mercredi 9

18 h & 20 h 45 : comédie dramatique en V.O. avec *Et maintenant on va où ?* Cinéma Pierre-Fresnay

Jeu 10

8 h 45 : randonnée pédestre. Groupe pédestre de la MJC

20 h 30 : concert d'Irma au Théâtre Pierre-Fresnay. Ermont-sur-Scènes

Vendredi 11

11 h : rassemblement pour la commémoration de l'Armistice de 1918 dans le parc de la Mairie.

Relations publiques

17 h : théâtre dès 8 ans avec *Vy* au Théâtre de l'Aventure. Ermont-sur-Scènes

Samedi 12

20 h 30 : concert de Patricia Barber au Théâtre Pierre-Fresnay. Ermont-sur-Scènes

Du 14 au 20
Semaine ermontoise de la Solidarité internationale.

Lundi 14

14 h : conférences *Visages de l'Art* sur le thème *Analyser le ou les monstres* au Théâtre Pierre-Fresnay. Pôle Culturel

20 h 30 : réunion publique préparatoire au Téléthon 2011, salle Jacques Berthod en mairie. Ermont bouge avec le Téléthon

Du 15 au 18

Ramassage des encombrants selon secteur. Syndicat Émeraude

Du 15 au 26

Inscriptions à la sortie seniors. CCAS

Mercredi 16

9 h : sortie au musée du Vin. Club « Le Bel Âge »

18 h & 20 h 45 : drame en V.O. avec *We Need to Talk About Kevin*. Cinéma Pierre-Fresnay

Jeu 17

9 h - 12 h : permanence au CCAS. Ami Services

13 h 15 : sortie au château d'Écouen. Club féminin « Pénélopes d'Aujourd'hui »

18 h 30 : conférence *Tout ce que vous avez toujours voulu savoir... sur l'art contemporain* à la Médiathèque intercommunale André-Malraux. Pôle Culturel

20 h 45 : réunion du conseil municipal en mairie bâtiment B, salle Jacques Berthod

Vendredi 18

15 h 30 et 17 h 30 : atelier d'aide aux Aidants sur le thème *Aménagement(s) du domicile et aides techniques*, à l'EHPAD Les Primevères. CCAS

Du 19 novembre au 4 décembre

14 h 30 - 18 h 30 : exposition ARAMI, à l'Espace Yvonne-Printemps du Théâtre Pierre-Fresnay.

Les Amis des Arts

Dimanche 20

Dès 8 h : 17^e Ronde d'Ermont, au Complexe sportif Auguste-Renoir. Direction de la Jeunesse et des Sports

8 h 45 : randonnée pédestre. Groupe pédestre de la MJC

15 h : concert de la Sainte-Cécile, en l'église Saint-Flaive. Chorale Au rythme clair

Lundi 21

14 h : conférences *Visages de l'Art* au Théâtre Pierre-Fresnay. Pôle Culturel

Mardi 22

14 h : conférence *L'histoire des femmes aviatrices*. Club féminin « Pénélopes d'Aujourd'hui »

20 h : conférence parentalité *Gestion des rythmes de vie et de sommeil*, à l'Espace Jeunesse. Jeunesse et Sports et Prévention Santé

Mercredi 23

14 h 30 : film d'animation dès 6 ans avec *Un monstre à Paris*. Cinéma Pierre-Fresnay

18 h & 20 h 45 : thriller avec *Drive*. Cinéma Pierre-Fresnay

Jeu 24

8 h 45 : randonnée pédestre. Groupe pédestre de la MJC

14 h : club du livre *Le rêve Botticelli*. Club féminin « Pénélopes d'Aujourd'hui »

Vendredi 25

20 h 30 : Scène aux Amateurs avec *Les petites pilules* au Théâtre de l'Aventure. Pôle Culturel

Vendredi 25 et samedi 26

Collecte nationale de denrées des banques alimentaires. Épicerie sociale d'Ermont

Samedi 26

14 h - 18 h : concours Téléthon intercommunal. Club « Tambour Battant »

20 h 30 : concert Stefano di Battista Woman's Land Quartet (Festival Jazz au fil de l'Oise) au Théâtre Pierre-Fresnay. Ermont-sur-Scènes

Lundi 28

14 h : conférences *Visages de l'Art* au Théâtre Pierre-Fresnay. Pôle Culturel

Mardi 29

14 h : conférence *Mythes et légendes de Noël*. Club féminin « Pénélopes d'Aujourd'hui »

Mercredi 30

11 h 30 : repas à l'école hôtelière d'Osny. Club « Le Bel Âge »

18 h & 20 h 45 : comédie avec *Le sky-lab*. Cinéma Pierre-Fresnay

Associations

- Ami Services - 01 39 59 22 33
- L'Art en vie - 06 81 94 79 99
- Association paroissiale d'Ermont 01 34 14 29 01
- Chorale Au rythme clair - 01 39 78 65 65
- Club « Tambour Battant » 01 34 15 40 72
- Club féminin « Pénélopes d'aujourd'hui » 01 34 15 35 27
- Club « Le Bel Âge » - 01 34 15 71 45
- Ermont bouge avec le Téléthon 01 30 72 38 02
- Groupe pédestre de la MJC 06 62 78 40 58
- Les Amis des Arts - 01 34 15 70 97
- Maison des jeunes et de la culture 01 34 15 73 31
- Retraite sportive du Parisis (RSP) 01 34 15 96 91

Services municipaux

- Action Éducative 01 30 72 38 32
- Centre socio-culturel des Chênes 01 34 14 32 65
- Centre socio-culturel François-Rude Espace Rebuffat 01 34 44 24 60
- Communication, Information, Documentation & Archives 01 30 72 38 27
- Conservatoire Jacques-Juteau Musique - Théâtre - Danse 01 34 15 51 14
- Développement durable 01 30 72 38 52
- Épicerie sociale 01 34 13 32 82
- Ermont-sur-Scènes (théâtres Pierre-Fresnay et de l'Aventure) 01 34 44 03 80
- État civil/Élections/Cimetière 01 30 72 38 38
- Jeunesse 01 34 44 10 30
- Point Cyb 01 34 44 10 35
- Espace loisirs jeunes 01 34 44 10 36
- Point information jeunesse 01 34 44 27 30
- CMEJ 01 34 44 10 33
- Petite Enfance et Prévention Santé 01 30 72 37 95
- PLU 01 30 72 37 18
- Pôle Culturel 01 30 72 37 11
- Police municipale intercommunale 01 30 72 94 60
- Politique de la Ville 01 30 72 38 21
- Relations Publiques 01 30 72 38 28
- Services Techniques municipaux 01 30 72 31 90
- Sports 01 34 44 10 30
- Urbanisme 01 30 72 38 53
- Vie de Quartier et Gestion Urbaine de Proximité 01 30 72 38 68

Établissements publics

- Bibliothèque intercommunale "Les Passerelles" 01 34 14 97 32
- Centre communal d'action sociale 01 30 72 38 50
- Communauté d'agglomération Val-et-Forêt 01 34 44 82 00
- Médiathèque intercommunale André-Malraux 01 34 44 19 99
- Syndicat Émeraude 01 34 11 92 92